

# หาดสมิหลา

## กับ การมีส่วนร่วมของพลเมือง

P  
A  
R  
T  
I  
C  
I  
P  
A  
T  
I  
O  
N



เขียนโดย อภิศักดิ์ ทักษณี



## คำนำ

เมื่อครั้งกลุ่ม Beach for life มุ่งมั่นทำงานเพื่อหาดสมิหลาโดยเน้น **“การมีส่วนร่วมที่แท้ของประชาชนคนสงขลา”** เข้ามามีส่วนร่วมคิด ร่วมวางแผนการทำงานอย่างต่อเนื่องยาวนาน และกิจกรรมเหล่านั้นค่อยๆ เก็บ สะสมความรู้ ความเข้าใจ ความผูกพันเอาไว้ในใจ จนเกิดเป็นกลุ่มทำงาน และ มีสายใยความเป็นอาสาสมัครของคนวัดหาด ซึ่งเป็นกิจกรรมเพิ่มพูน การมีส่วนร่วมในการเก็บข้อมูลเกี่ยวกับหาดทรายไว้ได้อย่างสม่ำเสมอจนถึงทุกวันนี้

การมีส่วนร่วมของประชาชนในเรื่องของทรัพยากรธรรมชาติที่อยู่คู่มือง สงขลา ดังเช่นหาดสมิหลาแห่งนี้ จึงมีความหมายมากกว่า การมาประชุม แบบเร็วๆ สรุปรวดๆ แต่เป็นการร่วมกันทำงานอย่างมีส่วนร่วมที่ค่อยๆ สะสม ความรู้ ความเข้าใจแบบเชื่อมโยงกันและเป็นศิลปะของชีวิตที่สำคัญมาก อย่างหนึ่งที่กลุ่มเยาวชน Beach for life ได้ทำงานให้เห็นเชิงประจักษ์ นับตั้งแต่เยาวชนเดินเข้าไปหาหน่วยงานภาครัฐ และชุมชน ให้มาร่วมกัน ออกแบบจัดการพื้นที่ชายหาดสมิหลา ด้วยสายตา และสมองที่มองเห็นศาสตร์ หลายศาสตร์ที่จะดึงเข้ามามีส่วนร่วมผสมผสานกัน เพราะปัญหาการกัดเซาะ ชายฝั่งและระบบนิเวศชายหาดที่ถูกทำลาย เป็นปัญหาที่ซับซ้อนเกินกว่าจะแก้ไข เพียงมาตรการเดียว การเปิดพื้นที่หาดทรายให้เป็นพื้นที่สาธารณะ เพื่อมาร่วมคิด ร่วมทำงานกันอย่างต่อเนื่อง ด้วยการลงไปดูของจริง เหตุการณ์จริง ช่วยกันคิด ช่วยกันมองอย่างมีเหตุผล และที่สำคัญช่วยกันฟังกันและกัน ทำให้คำว่า การมีส่วนร่วมที่แท้เกิดขึ้นได้ไม่ยาก และยังมีความมหัศจรรย์อีกหลายเรื่อง

ที่เกิดขึ้นระหว่างการทำงานของเยาวชนกลุ่มนี้ ซึ่งอาจารย์ขวัญสุวรรณ อติโพธิ นักวิชาการผังเมืองได้กล่าวไว้ “บ้านเมือง คำโบราณนี้ดี คำว่าบ้าน คือ ส่วนตัวเมือง คือ ทั้งหมด ดังนั้นเมืองพูดถึงบ้านเมือง คือ การพูดถึงเรื่องส่วนตัวและส่วนรวมที่มีเราอยู่ด้วย เมื่อเอ่ยถึงบ้านเมือง คือการอยู่ด้วยกัน มีเราอยู่อยู่ด้วย ”

ในคำอธิบายเข้าใจง่ายๆนี้ ทำให้คำว่าความร่วมมือในเรื่องบ้านเมืองผุดขึ้นและแจ่มชัดในหัวใจ ยิ่งได้ติดตามอ่านการมีส่วนร่วมที่แท้ของกลุ่มเยาวชน Beach for life ในหนังสือเล่มนี้ คงทำให้คำว่า การมีส่วนร่วมในความคิดของทุกท่านเปลี่ยนบ้างไม่มากก็น้อย

พรรณนิภา โสคติพันธ์  
ผู้อำนวยการสงขลาฟอรั่ม

## ก่อนเริ่มต้น

"บ้านที่น่าอยู่...คือบ้านที่คนในบ้านอยู่อย่างมีความสุข"

อาจไม่ต้องสวยงามหรูหราเหมือนใคร แต่เป็นที่ที่ทุกคนในบ้านสามารถใช้ประโยชน์ร่วมกันได้อย่างลงตัว แต่จะเป็นแบบนั้นได้ ทุกคนในบ้านต้องมีส่วนร่วมในการตัดสินใจ แบ่งสรรปันส่วนพื้นที่ใช้ประโยชน์ของแต่ละคน จัดสรรเวลาในการประกอบกิจกรรมต่างๆ มิให้รบกวนกัน เพื่อหลีกเลี่ยงการกระทบกระทั่งกัน หากจะมีความขัดแย้งเกิดขึ้นบ้างก็อาศัยกฎระเบียบร่วมกันของบ้านเพื่อควบคุมดูแล ทำให้ทุกคนได้อยู่และทำกิจกรรมในบ้านหลังเดียวกันได้อย่างมีความสุข และเมื่อกาลเวลาเนิ่นนานไป บ้านย่อมเกิดความเสื่อมสภาพ ผู้คนในบ้านควรช่วยกันตรวจตราความชำรุดทรุดโทรมนั้น ร่วมกันวางแผน พัฒนาปรับปรุงบ้านให้กลับมาอยู่ได้ดังเดิม

"บ้านคือเมือง คนในบ้านก็คือคนในเมือง" จะดีแค่ไหนถ้าคนในเมืองสามารถร่วมกันออกแบบเมืองที่เราอยากอยู่อยากเห็นได้เอง ร่วมด้วยช่วยกันกำหนดทิศทาง และควบคุมการพัฒนาได้ด้วยตัวเอง

พื้นที่ตลอดแนวยาวเกือบ 8 กิโลเมตรของหาดสมิหลา-ชลาทัศน์ ชายหาดใจกลางเมืองสงขลา หนึ่งในไม่กี่เมืองชายฝั่งทะเลของประเทศไทยที่มีหาดสวยงามใจกลางเมือง เปรียบเสมือนบ้านหลังใหญ่หลังหนึ่ง มีผู้คนผ่านไปผ่านมาทั้งขาประจำและขาจรมากหน้าหลายตา แน่นนอนว่าการถูกใช้ประโยชน์ในทรัพยากรชายหาดไม่เว้นแต่ละวันย่อมก่อให้เกิดความเสื่อมโทรมเป็นธรรมดา รวมถึงการใช้ประโยชน์จากผู้คนที่หลากหลายอาจก่อให้เกิดความขัดแย้งในมิติที่แตกต่างกัน

เรื่องราวในหนังสือเล่มเล็กนี้ ได้บอกเล่ากระบวนการทำงานแบบมีส่วนร่วมของ  
คนเมืองสงขลา ที่ร่วมกันวาดภาพฝันถึงเมืองชายฝั่งที่พวกเขาอยากเห็น  
ร่างกฏกติกาการใช้ประโยชน์ร่วมกันอย่างเป็นธรรม ภาพในหัวของชายหาดยาว  
เกือบ 8 กิโลเมตรได้ถูกถ่ายทอดจากคนเมืองมากกว่า 200 คน ด้วยกระบวนการ  
ง่ายแต่เต็มไปด้วยพลังสร้างสรรค์และการมีส่วนร่วมที่แท้จริงที่หาได้ยากยิ่งใน  
บริบทสังคมปัจจุบันของไทย โดยมีฐานคิดมาจากข้อมูลสำรวจที่ใช้กระบวนการ  
ทางวิทยาศาสตร์ผนวกเข้ากับกระบวนการเชิงสังคมอย่างลงตัวผ่านกิจกรรม  
ติดตามสถานการณ์ชายหาด นอกจากนี้ ความพยายามเล็กๆในการริเริ่มใช้  
มาตรการจัดการพื้นที่ชายฝั่งทะเลถือได้ว่าเป็นต้นแบบแรกของเมืองชายฝั่งทะเล  
ในประเทศไทย

โจทย์สำคัญของงานนี้คือจะเดินต่อไปอย่างไร จะทำให้ร่างพิมพ์เขียวในหัวของคน  
สงขลาที่ได้มาจากกระบวนการมีส่วนร่วมโดยแท้ถูกผลิตออกมาใช้จริงได้อย่างไร  
จะทำให้มาตรการจัดการพื้นที่ชายฝั่งเป็นจริงได้อย่างไร โจทย์นี้ถือเป็น  
ความท้าทายอย่างมาก

เมื่อไหร่ที่ทุกอย่างลงตัวแบบพิมพ์เขียวจะถูกหยิบมาก่อร่างสร้างเป็นบ้านอย่าง  
เจ้าของบ้านฝันเอาไว้ ... เมื่อไหร่ที่โอกาสเอื้ออำนวย ภาพฝันของคนสงขลาจะ  
เป็นจริงสักวัน

สมปรารถนา ฤทธิ์พริ้ง  
มกราคม 2562

...

หากได้ลองหันหน้าไปรอบๆตัว  
ก็คงจะพอรู้ได้ว่าที่สุดของประชาชน  
ในระดับเดียวกับเรานั้น ก็คือ  
“เหล่าพลเมืองคนกล้า”  
ทั้งคนดีที่มีความกล้า และ  
คนกล้าที่จะเป็นคนดี  
ความเป็นพลเมืองนั้นถือได้ว่าเป็น  
การยกระดับจากประชาชนธรรมดา  
ทั่วไป มาเป็นประชาชนที่มีส่วนร่วม  
ในการพัฒนาประเทศ

จากซีรีส์ญี่ปุ่น “Change : นายมือใหม่หัวใจ  
ประชาชน”

## สงขลาเมืองชายฝั่ง : Songkhla Coastal City

“น้อยเมืองนักที่จะมีชายหาดอยู่ใจกลางเมือง เป็นแนวป้องกันทางธรรมชาติของเมือง เป็นพื้นที่แห่งความสุขและความรื่นรมย์ของผู้คนในเมืองสงขลา”

เมืองสงขลา เมืองเล็กๆ ที่มีชายหาดสมิหลา-ชลาทัศน์ ตั้งอยู่ใจกลางเมือง เป็นหาดทรายขาว งดงามทอดยาวตามแนวเมืองสงขลา 7.8 กิโลเมตร ความงดงามของหาดสมิหลา-ชลาทัศน์ ที่ยังคงมีความเป็นธรรมชาติ มีพรรณไม้นานาชนิด มีป่าสนและทิวสนทะเลร่มรื่นตลอดแนวชายหาด มีวิถีชีวิตที่เรียบง่าย สุขสงบงดงามของผู้คนที่ถวิลสงขลาที่มาใช้ประโยชน์ชายหาดสมิหลา-ชลาทัศน์ เช่น การพักผ่อนกับครอบครัวในยามเย็น วิ่งออกกำลังกายสูดอากาศในยามเช้า การเอาตัวมาเดินบนชายหาด วิถีประมงริมชายฝั่งเล็กๆ ที่ทอดแห ทำอวนทับตลิ่ง รุนเคย เป็นต้น ความงดงาม รื่นรมย์ของธรรมชาติ วิถีชีวิตของผู้คนที่เรียบง่าย และการเป็นพื้นที่สาธารณะขนาดใหญ่ที่พลเมืองสามารถใช้ประโยชน์ได้อย่างอิสระ เป็นเสน่ห์ของหาดสมิหลา-ชลาทัศน์แห่งนี้

ในสายตาค้นทั่วไปและนักท่องเที่ยว ชายชายหาดแห่งนี้ เป็นหาดทรายที่มีชื่อเสียงของจังหวัดสงขลา เพราะเรื่องราวและตำนานนางเงือกทองที่ถ้ำมาสงขลาแล้วต้องมาถ้ำรูป สัมผัสตัวนางเงือก ถือเป็นแลนด์มาร์คที่สำคัญของเมืองสงขลา ที่ดึงดูดผู้คนจากทั่วสารทิศให้มาชายหาดสมิหลา-ชลาทัศน์



ในความรู้สึกของคนสงขลา พื้นที่หาดทรายใจกลางเมืองนี้ คือ พื้นที่แห่งความทรงจำความผูกพัน และพื้นที่แห่งความสุข หาดสมิหลา-ชลาทัศน์กับคนสงขลาใกล้ชิดกันมาก ช่วงในวัยเด็กของคนสงขลาหลายคนคงมีประสบการณ์หรือ ความทรงจำที่พ่อแม่ ครอบครัวพาลูกหลานเอาข้าวห่อปูเสื่อนั่งกินบนชายหาด หรือ เล่นน้ำ ก่อทรายในยามเย็น หาดสมิหลา-ชลาทัศน์ เป็นพื้นที่พักผ่อนสำหรับครอบครัวและเรายังเห็นวิธีการพักผ่อนที่เรียบง่าย เป็นพื้นที่ของทุกคนที่จะมารื่นรมย์มีความสุขร่วมกัน



.....

ในความสำเร็จของเมือง หาดสมิหลา - ชลาทัศน์ คือ ปรัชญาทางธรรมชาติ ที่ค่อยสลายพลังงานของคลื่นลมทะเล ในช่วงมรสุม ทำให้เมืองสงขลา ปลอดภัยจากมรสุมมาทุกๆฤดูกาล

.....

## ความเสื่อมโทรมของหาดสมิหลา-ชลาทัศน์

“...หาดสมิหลา-ชลาทัศน์ ถึงแม้จะสวยงาม คงความเป็นธรรมชาติหาดทรายไว้ให้ผู้คนที่ผ่านไปมาได้ชื่นชม แต่อย่างไรก็ตามหาดแห่งนี้เผชิญปัญหาความเสื่อมโทรมของทรัพยากรและสิ่งแวดล้อม รวมถึงภัยคุกคามจากธรรมชาติและมนุษย์ ไม่ต่างจากชายหาดอื่นๆทั่วโลก...”

### 1 ภัยคุกคามชายหาด

ภัยคุกคามธรรมชาติและภัยคุกคามจากฝีมือมนุษย์ที่ส่งผลต่อการเปลี่ยนแปลงชายหาดสมิหลา-ชลาทัศน์อย่างรุนแรงในช่วง 10 กว่าปีที่ผ่านมา คือ การกัดเซาะชายฝั่ง การกัดเซาะชายฝั่ง เป็นภัยคุกคามที่เกิดขึ้นจากธรรมชาติ เช่น มรสุม พายุที่โหมกระหน่ำทำให้ชายหาดเกิดการกัดเซาะอย่างรุนแรง แต่ภัยคุกคามทางธรรมชาติที่กล่าวมานั้นมีกระทบต่อการกัดเซาะชายฝั่งน้อยกว่าภัยคุกคามจากฝีมือมนุษย์ ด้วยการสร้างโครงสร้างแข็ง ซึ่งโครงสร้างแข็งที่ก่อสร้างบนพื้นที่ชายหาดสมิหลา-ชลาทัศน์นั้น ได้เปลี่ยนแปลงสภาพชายหาดไปจากหาดทรายถูกแทนที่ด้วยโครงสร้างแข็งรูปแบบต่างๆและเกิดการกัดเซาะชายฝั่งเป็นระยะทางกว่า 2.5 กิโลเมตรตลอดแนวชายหาดชลาทัศน์

ย้อนกลับไปเมื่อปี 2544 มีการก่อสร้างสถานีสูบน้ำเสียบริเวณชายหาดบ้านเก้าเส้ง ส่งผลทำให้คลื่นกัดเซาะชายหาดชลาทัศน์บริเวณด้านเหนือของสถานีสูบน้ำเสีย ถนนชลาทัศน์ได้รับความเสียหายกว่า 100 เมตร การกัดเซาะชายฝั่งอันเป็นอิทธิพลจากการก่อสร้างสถานีสูบน้ำเสีย ต่อมาปี 2545 มีการก่อสร้าง

รอดักทรายรูปตัวที จำนวน 3 ตัว เพื่อป้องกันถนนชลลัทศน์ที่ได้รับความเสียหายจากการกัดเซาะชายฝั่ง แต่การก่อสร้างรอดักทรายรูปตัวที จำนวน 3 ตัวได้ทำให้ชายหาดบริเวณด้านเหนือรอดักทรายตัวที่ 3 กัดเซาะชายฝั่งอย่างรุนแรง ทำให้ต้องมีการก่อสร้างโครงสร้างป้องกันชายฝั่งรูปแบบต่างๆมากมาย เช่น กองหินทิ้ง กองหินใส่ตะแกรง กระสอบทรายขนาดเล็ก กระสอบทรายขนาดใหญ่ เป็นต้น โครงสร้างป้องกันชายฝั่งที่กล่าวมานี้ ก่อสร้างเพื่อป้องกันชายหาดสมิหลา - ชลลัทศน์ แต่โครงสร้างป้องกันชายฝั่งที่ดำเนินการนั้น ไม่สามารถป้องกันชายฝั่งได้ และยังส่งผลให้เกิดการกัดเซาะชายฝั่ง หาดสมิหลา-ชลลัทศน์ อย่างรุนแรงกว่า 2 กิโลเมตร



ความเสียหายจากการก่อสร้างโครงสร้างแข็งเพื่อป้องกันการกัดเซาะชายฝั่งหาดสมิหลา-ชลาทัศน์ ยังคงดำรงอยู่จนถึงปัจจุบัน และโครงสร้างแข็งบางประเภทเสื่อมสภาพ ไม่สามารถป้องกันชายฝั่งได้ กลายเป็นขยะริมชายหาดที่ส่งผลกระทบต่อทัศนียภาพของหาดธรรมชาติ

ความพยายามในการป้องกันการกัดเซาะชายฝั่งหาดสมิหลา-ชลาทัศน์ โดยการใช้โครงสร้างแข็ง เป็นบทเรียนสำคัญของคนสงขลาและหน่วยงานภาครัฐ ทั้งในระดับท้องถิ่นและส่วนกลางที่บทวนวิธีการป้องกันชายหาด จนนำไปสู่การศึกษามาตรการป้องกันชายฝั่งด้วยการเติมทราย ซึ่งเป็นมาตรการในการเพิ่มพื้นที่หน้าหาดและทำให้ชายหาดมีมวลทรายมาใช้กับหาดสมิหลา-ชลาทัศน์ และกำลังดำเนินการอยู่ในปัจจุบัน

## 2 ความเสื่อมโทรมของหาดสมิหลา-ชลาทัศน์

ความเสื่อมโทรมของทรัพยากรทางทะเลและชายฝั่ง ที่หาดสมิหลา-ชลาทัศน์เผชิญอยู่ในเวลานี้ คือ ปัญหาน้ำเสีย และขยะทะเล ซึ่งเป็นปัญหาที่ก่อให้เกิดมลพิษและความเสื่อมโทรมต่อหาดทรายและทะเล

การปักหมุด C-site สำรวจการใช้ประโยชน์หาดสมิหลา-ชลาทัศน์ โดยพลเมืองสงขลา พบว่าริมตลอดแนวชายหาด ระยะทาง 7.8 กิโลเมตร พบท่อระบายน้ำทิ้งที่ยื่นลงไปบนพื้นที่ชายหาด จำนวน 13 ท่อ มีท่อน้ำทิ้งจากสถานีสูบน้ำเสียที่ปล่อยน้ำสีดำลงสู่ทะเล



ส่งผลให้บริเวณหาดเก่าแสงมีกลิ่นเหม็นและหากลงเล่นน้ำจะเกิดอาการคัน และ  
ท่อที่เหลือจำนวน 12 ท่อ เป็นท่อระบายน้ำรวม คือ ท่อระบายน้ำฝนและน้ำเสีย  
ปล่อยรวมกัน ท่อระบายน้ำลักษณะนี้จะปล่อยน้ำทิ้งลงสู่ชายหาด ส่งผลให้  
แนวชายหาดสมิหลา - ชลาทัศน์ มีทางระบายน้ำตั้งอยู่บนชายหาดและ  
ส่งกลิ่นเหม็น บริเวณปากท่อจะพบเศษขยะกระจายอยู่

ปัญหาขยะ เป็นสิ่งที่ชายฝั่งทั่วโลกเผชิญ สำหรับชายหาดสมิหลา-  
ชลาทัศน์ก็ประสบปัญหาการเกยตื้นของขยะทะเลเช่นกัน ขยะริมชายหาด  
สมิหลา-ชลาทัศน์ สามารถแบ่งได้เป็น 2 กลุ่ม คือ ขยะจากนักท่องเที่ยวที่มาถึง  
บนชายหาด และขยะทะเลที่ลอยมาในช่วงมรสุม ขยะทั้งสองส่วนนี้ถึงแม้จะมีการ  
จัดการโดยเทศบาลนครสงขลาโดยการเก็บด้วยคน และมีรถตระกุกขยะบนพื้น  
ทราย แต่ก็ยังไม่เพียงพอ ในพื้นที่แหลมสนอ่อน ซึ่งเป็นพื้นที่ที่ไม่ค่อยมี  
นักท่องเที่ยวและไม่มีจัดการขยะ จะพบขยะทะเลจำนวนมากเกยบนพื้นที่  
ชายหาดแหลมสนอ่อน ซึ่งขยะเหล่านี้เมื่อไม่ถูกจัดการเก็บเพื่อไปจัดการต่อ จะมี  
ผลต่อระบบนิเวศขยะพลาสติกบางส่วนที่ถูกแดด ลม จะย่อยๆเปื่อยยุ่ย สลายลง  
ปะปนกับพื้นทรายและสะสมในระบบนิเวศต่อไป



---

### 3 หาดสมิหลา กับ ความต้องการที่หลากหลาย

หาดสมิหลา-ชลาทัศน์ เป็นชายหาดที่มีชื่อเสียงของประเทศไทย และเป็นหาดใจกลางเมืองสงขลา ที่ผู้คนในเมือง นักท่องเที่ยวสามารถเข้าถึงพื้นที่ชายหาดได้โดยง่าย ในแต่ละวันกิจกรรม และการใช้ประโยชน์ต่างๆ(เกิดขึ้นบนพื้นที่ชายหาด ตลอดแนวชาย 7.8 กิโลเมตร หากเราจำแนกกลุ่มการใช้ประโยชน์พื้นที่ชายหาดสมิหลา-ชลาทัศน์ จะพบว่า มีการใช้ประโยชน์ 6 กลุ่มใหญ่ ได้แก่ การนันทนาการและการพักผ่อน การทำประมงริมชายฝั่ง การค้าขาย การอยู่อาศัย โรงแรม และการใช้พื้นที่ชายหาดเพื่อพื้นที่เรียนรู้

การจำแนกกลุ่มการใช้ประโยชน์ริมชายหาดสมิหลาเราจะพบว่า ชายหาดสมิหลา-ชลาทัศน์ มีความต้องการการใช้ประโยชน์ที่หลากหลาย และต้องมีสิ่งรองรับหรืออำนวยความสะดวกในการใช้ประโยชน์นั้นๆ แต่หลายครั้งที่สิ่งอำนวยความสะดวก สร้างความปลอดภัยให้กับผู้ใช้หาดไม่เพียงพอ หรือเอื้อให้คนทุกกลุ่มได้ใช้ประโยชน์ชายหาดได้อย่างทั่วถึงและปลอดภัย ได้แก่ การมีห้องน้ำไม่เพียงพอต่อผู้ใช้หาด การสำรวจการใช้ประโยชน์พื้นที่ชายหาดสมิหลา-ชลาทัศน์ โดยการปักหมุด C-Site โดยพลเมืองสงขลา ทำให้พบว่า ตลอดแนวชายหาดสมิหลา-ชลาทัศน์ 7.8 กิโลเมตร มีห้องน้ำจำนวน 13 แห่ง กระจายอยู่ตลอดแนวชายหาดสมิหลา ส่วนใหญ่เป็นห้องน้ำของร้านค้าของ ห้องน้ำสาธารณะ มีเพียง 5 แห่ง ในขณะที่บางพื้นที่ เช่น หาดสมิหลา บริเวณศาลาไทย แต่ละวันมีนักท่องเที่ยวมากกว่า 1,500 คน เข้ามาใช้ประโยชน์พื้นที่ชายหาดบริเวณดังกล่าว แต่บริเวณนั้นมีห้องน้ำของเอกชนเพียงจำนวน 3 แห่ง ซึ่งไม่เพียงพอต่อความต้องการของนักท่องเที่ยว



เสียงสะท้อนเรื่องห้องน้ำไม่เพียงพอ  
ห้องน้ำอยู่ไกลเกินไป เป็นเสียงที่ยังคง  
ได้ยินอยู่ทุกครั้งไป ทิ้งๆที่ห้องน้ำเป็น  
สิ่งสำคัญมากสำหรับผู้เข้ามาให้  
ประโยชน์ขายขาด เนื่องจากกิจกรรม  
ริมชายหาดบางประเภทต้องมีการ  
อาบน้ำ เช่น การเล่นน้ำ กีฬาทางน้ำ

ห้องน้ำถือเป็นสิ่งจำเป็นและเป็นสิ่งอำนวยความสะดวกพื้นฐานที่สุดสำหรับเมือง  
ชายฝั่ง

การมีที่จอดรถไม่เพียงพอและปัญหาอุบัติเหตุริมชายหาดสมิหลา-ชลาทัศน์  
ช่วงหยุดเสาร์-อาทิตย์ ผู้คนต่างเข้ามาพักผ่อนหย่อนใจริมชายหาดสมิหลา-ชลา  
ทัศน์ ทำให้ชายหาดในช่วงบ่ายถึงเย็นคนจะแน่นเต็มตลอดแนวชายหาด ถนนชลา  
ทัศน์ และถนนราชดำเนินสองข้างทางจะเต็มไปด้วยรถยนต์ของนักท่องเที่ยวที่เข้า  
มาพักผ่อนริมชายหาดสมิหลา-ชลาทัศน์ การที่คนเข้ามาพักผ่อนริมชายหาดสมิหลา-  
ชลาทัศน์จำนวนมาก ส่งผลให้พื้นที่จอดรถไม่เพียงพอต่อความต้องการ ทำให้  
รถยนต์จำนวนมากต้องจอดบนถนน และมีหลายครั้งที่มียอดรถยนต์จำนวนมากเข้าไป  
จอดบนชายหาด ซึ่งกระทบต่อผู้ใช้ประโยชน์ชายหาด ถนนชลาทัศน์ที่ฝั่งหนึ่งเป็น  
พื้นที่ชายหาด และอีกฝั่งเป็นพื้นที่ทหารและส่วนราชการ การขยายพื้นที่จอดรถ  
ออกไปในทางซ้ายและขวานั้นเป็นไปได้ยากมาก เนื่องจากจะกระทบต่อระบบ  
นิเวศชายหาดและกระทบต่อการใช้ประโยชน์พื้นที่ข้างเคียง

การที่มีพื้นที่จอดรถไม่เพียงพอไม่ได้มาจากการที่ไม่มีพื้นที่จอดรถแต่เพียงอย่างเดียว อีกสาเหตุหนึ่งเกิดจากการที่มีร้านค้าหาบเร่และแผงลอย เข้ามาจอดขายของริมชายหาดสมิหลา-ชลาทัศน์ ซึ่งมีหลายครั้งที่ร้านค้าหาบเร่แผงลอยไม่มีพื้นที่ขายของทำให้ต้องมาขายบริเวณลานจอดรถริมถนนชลาทัศน์ ยิ่งทำให้พื้นที่จอดรถไม่เพียงพอ ทำให้เกิดความขัดแย้งกันระหว่างผู้ค้าหาบเร่แผงลอยและคนที่ต้องการจอดรถ(ข้อมูลจากเวทีออกแบบการใช้ประโยชน์พื้นที่ชายหาดสมิหลา-ชลาทัศน์)



“พื้นที่จอดรถที่มีอยู่น้อย  
นิดของริมชายหาด และ  
ต้องเผชิญกับการแย่งพื้นที่  
จอดรถระหว่าง  
นักท่องเที่ยวกับผู้ค้าหาบ  
เร่ริมชายหาด”



---

## 4 ทิศทางการพัฒนาชายหาดที่ไม่ชัดเจน

หาดสมิหลา-ชลาทัศน์ มีสถานะทางกฎหมายเป็นสาธารณะสมบัติแผ่นดินที่พลเมืองใช้ประโยชน์ร่วมกัน ตามมาตรา 1304 ของประมวลกฎหมายแพ่งและพาณิชย์ และผังเมืองรวมเมืองสงขลาได้กำหนดให้พื้นที่หาดสมิหลา-ชลาทัศน์ รวมถึงแหลมสนอ่อน เป็นพื้นที่สีเขียวอ่อน เพื่อการนันทนาการและรักษาคุณภาพสิ่งแวดล้อม

การที่หาดสมิหลา-ชลาทัศน์ ได้ถูกกำหนดให้เป็นพื้นที่เพื่อการนันทนาการและรักษาคุณภาพสิ่งแวดล้อมนั้น หมายถึง พื้นที่บริเวณดังกล่าวมีไว้เพื่อการดำเนินกิจกรรมในลักษณะการนันทนาการ และการรักษาคุณภาพสิ่งแวดล้อม ห้ามมิให้มีการก่อสร้างอาคาร สิ่งปลูกสร้าง บ้านเรือน เป็นต้น แต่ทั้งนี้การบังคับใช้กฎหมายผังเมืองในพื้นที่ชายหาดสมิหลา-ชลาทัศน์ยังอ่อนมาก และขาดรายละเอียดของการใช้ประโยชน์ที่ลึกลงไป เพราะบางพื้นที่มีลักษณะเฉพาะมีการใช้ประโยชน์ที่เฉพาะเจาะจง การกำหนดไว้อย่างกว้างๆนั้น มีผลต่อการบังคับใช้และอาจทำให้กิจกรรมบางประเภทเกิดขึ้นริมชายหาดและส่งผลกระทบต่อนิเวศชายหาดทรายเป็น เช่น การเกิดขึ้นร้านบาร์และร้านอาหารริมชายหาด ซึ่งขัดต่อกฎหมายผังเมืองแต่ดำเนินการได้ในปัจจุบัน การปลูกสร้างอาคารประกอบกิจกรรมทางศาสนาบริเวณเก้าเส้ง การปลูกสร้างเพิงพักสำหรับหาปลาในป่าสนแหลมสนอ่อน เป็นต้น

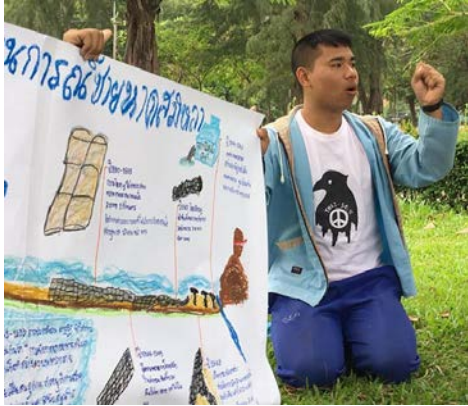
หาดสมิหลา-ชลาทัศน์ เป็นหาดที่มีชื่อเสียงของจังหวัดสงขลา เมื่อเป็นหาดสวยงาม อยู่ใจกลางเมือง มีประติมากรรมเงือกทองตั้งตระหง่านบนโขดหินเป็นแลนด์มาร์ค คงปฏิเสธเรื่องการท่องเที่ยวไปไม่ได้ หาดสมิหลา-ชลาทัศน์

บริเวณนางเงือก มีนักท่องเที่ยวเข้ามาในพื้นที่ดังกล่าวในช่วงเสาร์ อาทิตย์ เวลา 15.30 – 16.30 น. เฉลี่ย 320 คนต่อชั่วโมง (สถิติเก็บโดยกลุ่ม Beach for life ปี 2561) เฉลี่ยต่อวันมีนักท่องเที่ยวกว่า 1,500 คน เข้าใช้พื้นที่ชายหาด เมื่อนักท่องเที่ยวจำนวนมากที่เข้ามาสู่ชายหาด การส่งเสริมการท่องเที่ยวจึงเป็นภารกิจที่ท้องถิ่น อย่างเทศบาลนครสงขลา จะดำเนินการเพื่อพัฒนาพื้นที่ชายหาดสมิหลา-ชลาทัศน์ เพื่อรองรับการท่องเที่ยว เช่น การทำปรับปรุงภูมิทัศน์ เพื่อการท่องเที่ยว การทำป้ายโฆษณาการท่องเที่ยว ฯลฯ แต่ทั้งนี้การส่งเสริมการท่องเที่ยวเพียงแค่นี้ให้นักท่องเที่ยวมาถ่ายภาพ ในขณะที่การพัฒนาพื้นที่ชายหาดควรมีมิติการพัฒนาที่หลากหลายมากกว่าการท่องเที่ยว เช่น การพัฒนาพื้นที่เพื่อการอนุรักษ์ การพัฒนาพื้นที่เพื่อนันทนาการของคนเมือง การส่งเสริมการท่องเที่ยวริมชายหาด ถึงแม้จะมีการส่งเสริมการท่องเที่ยว แต่การรองรับการท่องเที่ยว สิ่งอำนวยความสะดวกพื้นฐานเช่นห้องน้ำ พื้นที่จอดรถที่ไม่เพียงพอ การอำนวยความสะดวกความปลอดภัย (Life Guard)

ชายหาดสมิหลา-ชลาทัศน์ เป็นชายหาดที่หมายต่อในการพัฒนาของรัฐ มีหลายต่อหลายครั้งที่นโยบายจากส่วนกลางถูกกำหนดลงมา (Top Down) พื้นที่ชายหาดแห่งนี้ โดยการมีส่วนร่วมของประชาชน เช่น การป้องกันการกัดเซาะชายฝั่งด้วยกระสอบทราย การกำหนดพื้นที่สูบบุหรี่ ทั้งนี้บางนโยบายเป็นเรื่องที่เหมาะสม และสมสมัยที่จะดำเนินการนำร่องบนพื้นที่ชายหาด แต่การกำหนดลงมาโดยขาดการมีส่วนร่วมของชุมชน ย่อมขาดพลังของความร่วมมือจากชุมชน

ทั้งหมดที่กล่าวมานี้ ไม่ใช่การกล่าวโทษรัฐ หรือพลเมือง แต่เป็นเสียงสะท้อนจากผู้คนที่ร่วมเรียนรู้ในกระบวนการเก็บข้อมูลการใช้ประโยชน์

ชายหาดสมิหลา-ชลาทัศน์ และเป็นความจริงที่ควรพิจารณา หากเราทุกคนมองเห็นเรื่องเหล่านี้อย่างเข้าใจและแจ่มชัด การบริหารจัดการพื้นที่ชายฝั่งท้องถิ่นพลเมืองร่วมกันก่อร่างสร้างขึ้นนั้นจะเป็นจริง ตั้งอยู่บนความฐานข้อมูล ก่อเกิดสมดุลระหว่างการพัฒนาและการอนุรักษ์จะเกิดขึ้น และจะเป็นเจตจำนงร่วมกันที่พลเมืองและรัฐจะร่วมกันขับเคลื่อนด้วยสายตาใหม่ สายตาที่มองเห็นความเป็นไปเห็นความจริง สายตาที่ไม่กล่าวโทษใส่กันแต่ร่วมกันทำ



.....

“ไม่ใช่การกล่าวโทษใส่ใคร  
แต่เป็นการเห็นความจริงร่วมกัน  
ยอมรับ ขับเคลื่อนกันด้วยสายตาใหม่”

.....



# การจัดการพื้นที่ชายฝั่งทะเลแบบบูรณาการ คือ ทางออก

## 1 การจัดการชายฝั่งทะเลแบบบูรณาการ

การจัดการชายฝั่งทะเลแบบบูรณาการ (Integrated Coastal Zone Management) เป็นแนวทางในการบริหารจัดการพื้นที่ชายฝั่งทะเลรูปแบบหนึ่ง ซึ่งเป็นผลมาจากความพยายามแก้ไข ปัญหาการกัดเซาะชายฝั่งและความเสื่อมโทรมที่เกิดขึ้นในพื้นที่ชายฝั่งทะเล อันเนื่องจากการเข้ามาครอบครอง และใช้ประโยชน์จากพื้นที่ชายฝั่งของมนุษย์ในรูปแบบต่างๆ อย่างรวดเร็วจนเกินกว่าที่ศักยภาพของพื้นที่ชายฝั่งทะเลจะรองรับได้

เดิมการจัดการพื้นที่ชายฝั่งทะเลมีเป้าหมายเพื่อการพัฒนาพื้นที่ชายฝั่ง โดยมุ่งเน้นการพัฒนาด้านเศรษฐกิจ การท่องเที่ยวเป็นหลัก โดยไม่ให้ความสำคัญในด้านการอนุรักษ์สิ่งแวดล้อมมากนัก ผลที่ตามมาจากเป้าหมายการพัฒนาพื้นที่เพื่อรองรับเศรษฐกิจและการท่องเที่ยว คือ ความเสื่อมโทรมของทรัพยากรทางทะเลและชายฝั่ง รวมถึงความขัดแย้งในการใช้ประโยชน์ที่ดิน

ช่วงปี 1960 แนวคิดในการจัดการพื้นที่ชายฝั่งแบบบูรณาการได้ถูกหยิบยกมา และประเทศสหรัฐอเมริกา เป็นประเทศแรกที่มีการจัดการชายฝั่งทะเลแบบบูรณาการอย่างเป็นทางการ โดยเริ่มในปี 1972 และต่อมาได้ขยายไปในอีกหลายประเทศ โดยเฉพาะกลุ่มประเทศที่พัฒนาแล้ว ทั้งนี้เพื่อให้การพัฒนาพื้นที่ชายฝั่งและการอนุรักษ์พื้นที่ชายฝั่งนั้นเกิดความสมดุลและยั่งยืน

การจัดการชายฝั่งทะเลแบบบูรณาการจึงเป็นการดำเนินการเพื่อบรรเทา ปัญหา ความขัดแย้งในการเข้าใช้พื้นที่ชายหาดให้เป็นไปอย่างมีประสิทธิภาพ และประสิทธิผล โดยใช้กระบวนการจัดการที่ผสมผสานระหว่างรัฐและประชาชน กลุ่มผู้มีส่วนได้ส่วนเสีย กลุ่มผู้ใช้ประโยชน์ ทั้งนี้การจัดการชายฝั่งทะเลนั้น พิจารณาเห็นถึงความซับซ้อนที่ละเอียดอ่อนของระบบนิเวศชายฝั่งทะเล โดยเฉพาะอย่างยิ่งในบริเวณพื้นที่ชายหาดซึ่งเป็นแดนเชื่อมต่อระหว่าง ผืนแผ่นดินกับทะเล ดังนั้นต้องอาศัยองค์ความรู้ด้านต่างๆ ทั้งวิทยาศาสตร์ สังคมศาสตร์ สิ่งแวดล้อม การบริหารจัดการ เศรษฐศาสตร์ กฎหมาย และผังเมืองเข้ามาร่วม เพื่อมาวางแผนการพัฒนาพื้นที่ควบคู่ไปกับการอนุรักษ์พื้นที่และทรัพยากรทางทะเลและชายฝั่ง ซึ่งการจัดการพื้นที่ชายฝั่งทะเลแบบบูรณาการนั้น อาจมีมาตรการที่หลากหลายในการจัดการ ดังนี้ การจัดรูปองค์กร การบังคับใช้กฎหมาย การส่งเสริมความรู้ การจัดทำฐานข้อมูล การประเมินความเสี่ยง การประเมินความเปราะบาง การประเมินผลกระทบสิ่งแวดล้อม การกำหนด มาตรการทางเศรษฐศาสตร์ การแบ่งเขตการใช้ประโยชน์ที่ดิน(Beach Zoning) และการกำหนดระยะถอยร่น เป็นต้น

การจัดการชายฝั่งทะเลแบบบูรณาการนั้น แต่ละพื้นที่อาจกำหนด มาตรการในการดำเนินการเพื่อการจัดการชายฝั่งทะเลที่มีมาตรการแตกต่างกัน ออกไป ตามบริบท สภาพแวดล้อม ความพร้อมและปัญหาของพื้นที่ชายฝั่งนั้นๆ แต่ทั้งนี้การจัดการพื้นที่ชายฝั่งทะเลแบบบูรณาการเป็นการผสมผสาน และบูรณาการ การทำงานของพลเมืองและภาครัฐร่วมกันจัดการพื้นที่ชายฝั่งทะเล

---

## 2 เริ่มต้นจาก “พลเมืองและรัฐ(ท้องถิ่น)” ร่วมกันทำ

การจัดการพื้นที่ชายฝั่งทะเล ให้เกิดความยั่งยืน ควรเกิดจากการระดมความคิดของคนในท้องถิ่นร่วมกับหน่วยงานท้องถิ่นที่รับผิดชอบ ซึ่งอาจหมายถึงองค์การปกครองส่วนท้องถิ่น สำนักงานบริหารจัดการทรัพยากรทางทะเลและชายฝั่งในพื้นที่นั้นๆ สำนักงานเจ้าท่าส่วนภูมิภาค หรืออื่นๆ ที่เกี่ยวข้องกับการบริหารจัดการทรัพยากรทางทะเลและชายฝั่ง การเริ่มการจัดการชายฝั่งในระดับท้องถิ่นนั้นมีความหมายและความสำคัญอย่างยิ่ง เพราะบริบท สภาพแวดล้อม ภูมิศาสตร์ ประชาชน ความต้องการ และปัญหาของแต่ละพื้นที่ชายฝั่งนั้นแตกต่างกันออกไป การที่พลเมือง และรัฐในระดับท้องถิ่นร่วมกันทำมาตรการจัดการพื้นที่ชายฝั่งทะเลขึ้นมาจากท้องถิ่นนั้น จะเป็นการตอบสนองความต้องการ แก้ไขปัญหา และสอดคล้องกับบริบทต่างๆ ที่มีได้เป็นอย่างดี อีกทั้งท้องถิ่นซึ่งหมายถึงองค์การปกครองส่วนท้องถิ่นนั้น มีอำนาจในการบริหาร ปกครองท้องถิ่นที่เป็นอิสระ สามารถออกเทศบัญญัติ หรือ กติกาบางอย่างในระดับชุมชนหรือท้องถิ่น เพื่อร่วมกันบริหารจัดการทรัพยากรทางทะเลและชายฝั่งอย่างยั่งยืน

ดังนั้นการที่พลเมือง และภาครัฐในระดับท้องถิ่น ได้ร่วมกันออกแบบมาตรการต่างๆ เพื่อให้เกิดการประสานประโยชน์ระหว่างผู้กำหนดนโยบายและผู้ใช้ประโยชน์ หรือผู้มีส่วนได้ส่วนเสีย ลดความขัดแย้งและสามารถกำหนดทิศทางการพัฒนาพื้นที่และการอนุรักษ์พื้นที่ไปได้อย่างสมดุลและยั่งยืน อีกทั้งเป็นการทำให้ประชาชนได้รู้จักกับท้องถิ่นปกครองตนเอง(Self-Government) ที่ไม่ใช่การกำหนดนโยบาย ทิศทางมาจากส่วนกลางเพื่อให้ท้องถิ่นปฏิบัติ แต่เป็นการร่วมกันของรัฐท้องถิ่นและพลเมืองกำหนดนโยบายทิศทางการพัฒนาพื้นที่

ชายฝั่งทะเลของตนเอง ซึ่งถือเป็นหัวใจหนึ่งของการปกครองในระบอบประชาธิปไตย

สำหรับพื้นที่ชายฝั่งหาดสมิหลา-ชลาทัศน์ อำเภอเมือง จังหวัดสงขลา พลเมืองและหน่วยงานของรัฐในระดับท้องถิ่นได้ ริเริ่มบุกเบิก 4 มาตรการจัดการพื้นที่ชายฝั่งทะเลแบบบูรณาการ ได้แก่ มาตรการการแบ่งเขตการใช้ประโยชน์ที่ดิน มาตรการส่งเสริมความรู้แก่ประชาชน มาตรการการจัดทำฐานข้อมูล และมาตรการการมีส่วนร่วม



มาตรการทั้ง 4 มาตรการในการนำมาใช้เพื่อจัดการพื้นที่ชายฝั่ง  
หาดสมิหลา-ชลาทัศน์นั้น เป็นการริเริ่ม ทดลอง และสร้างการมีบูรณาการและ  
การมีส่วนร่วมของทุกภาคส่วนทั้งพลเมือง หน่วยงานภาครัฐของท้องถิ่น  
ชุมชนชายฝั่ง และภาคธุรกิจเล็กๆ เพราะเราต่างเรียนรู้ร่วมกันแล้วว่า บุคลิกของ  
เมืองสงขลาที่เป็นเมืองชายฝั่ง ปัญหาริมชายหาด ความเสื่อมโทรมของทรัพยากร  
รวมไปถึงการบริหารจัดการที่ไร้ทิศทาง ทั้งหมดนี้เป็นสิ่งที่เป็นอยู่ที่หาดสมิหลา  
และ รอพลังของพลเมืองสงขลา พลังจากภาครัฐ พลังจากชุมชน และภาคเอกชน  
ที่จะร่วมกันเรียนรู้ ทำความเข้าใจเรื่องราวต่างๆที่กล่าวมาอย่างลึกซึ้ง และนำไปสู่  
การร่วมกันมองภาพอนาคต ออกแบบร่วมกันอย่างสร้างสรรค์ เพื่อให้  
หาดสมิหลา-ชลาทัศน์แห่งนี้เราได้ร่วมกันใช้อย่างมีความสุข และดูแลรักษาส่งต่อ  
ให้ลูกหลานได้อย่างยั่งยืน





## กรอบสร้างกระบวนการมีส่วนร่วมที่แท้ : จัดการพื้นที่ชายฝั่งหาดสมิหลา-ชลาทัศน์

“ สมิหลา คือ ต้นแบบของการมีส่วนร่วมจากทุกภาคส่วนในการจัดการพื้นที่ฝั่งทะเล และจะเป็นแรงบันดาลใจให้พลเมือง ภาครัฐ และชุมชนอื่นๆที่มีชายหาดลุกขึ้นมาจัดการชายฝั่งของตนเอง”

### 1 พลังการมีส่วนร่วมที่แท้เริ่มก่อตัว

พลังการมีส่วนร่วมที่เข้มข้นเริ่มก่อตัวเมื่อ พลเมืองเยาวชน เดินเข้าไปหาหน่วยงานของภาครัฐ และชุมชน เข้าไปพูดคุย ทำความเข้าใจและชักชวนมาร่วมขบวนด้วยกัน กลุ่ม Beach for life เดินเข้าไปพบหน่วยงานต่างๆที่เกี่ยวข้องกับการจัดการ ดูแลรักษาทรัพยากรหาดทราย 5 หน่วยงาน ได้แก่ สำนักงานบริหารจัดการทรัพยากรทางทะเลและชายฝั่ง เทศบาลนครสงขลา สำนักงานโยธาธิการและผังเมือง สำนักงานเจ้าท่าส่วนภูมิภาคสาขาสงขลา และสำนักงานทรัพยากรธรรมชาติและสิ่งแวดล้อมจังหวัดสงขลา ซึ่งเป็นหน่วยงานระดับท้องถิ่นและระดับจังหวัด รวมถึงชุมชนที่อยู่ใกล้ชายหาด 3 ชุมชนคือ ชุมชนบาลาเซาะห์เก่าแสน ชุมชนย่านเมืองเก่าสงขลา และชุมชนแหลมสนอ่อน เข้าไปพูดคุยถึงความจำเป็นและประสานให้ทุกหน่วยงาน ชุมชน มาร่วมกันมีส่วนร่วม เพราะการจัดการพื้นที่ชายหาดสมิหลา-ชลาทัศน์นั้น ไม่สามารถใช้มาตรการเดียวเพื่อจัดการได้ เนื่องจากปัญหาที่เกิดขึ้นมีความซับซ้อน หลากหลาย แค่เพียงแค่มาตรการเดียว หน่วยงานเดียวไม่ได้ ต้องอาศัยมาตรการที่หลากหลายศาสตร์

ความรู้ต่างๆมาผสมกัน ซึ่งต้องอาศัยความร่วมมือผสมผสานใจของหน่วยงานหลาย หน่วยงานภาควิชาการและพลเมืองที่จะมาร่วมผนึกกำลังกันทำให้เป็นจริง

พูดคุยกันหลายครั้ง และมีการพากันลงพื้นที่เดินสำรวจชายหาดให้ ชุมชนได้พบเจอ บอกเล่าเรื่องราว ปัญหาที่เกี่ยวกับชายหาดให้กับหน่วยงานของ รัฐได้รับฟัง เช่น เดินสำรวจแหลมสนอ่อนที่มีการบุกรุกพื้นที่ชายหาด เดินสำรวจ ชุมชนเก่าแก่ซึ่งมีปัญหาเรื่องการกัดเซาะชายฝั่ง ความไม่เป็นระเบียบของชุมชน ฟังแนวความคิดการจัดการพื้นที่ชายฝั่งทะเลแบบบูรณาการ นำเสนอตัวอย่างการ จัดการพื้นที่ชายฝั่งทะเลในต่างประเทศ เช่น การจัดทำ Beach Zoning ชายหาด ปาตูเฟอลีกี รัฐปีนัง ประเทศมาเลเซีย การจัดทำ Beach Zoning หาด Long Beach รัฐ California, USA เพื่อให้เข้าใจแนวคิด และเห็นภาพตัวอย่างในการใช้ มาตรการจัดการชายฝั่ง พาหน่วยงาน และชุมชนมาเรียนรู้การติดตามสภาพ ชายหาดของ Beach for life รวมถึงการร่วมประชุมปรึกษาหารืออย่างเป็นทางการ ระหว่าง Beach for life สงขลาฟอรัม ชุมชน และหน่วยงานที่เกี่ยวข้องเพื่อรับ ฟังสถานการณ์ ปัญหา และแสวงหาความร่วมมือในการขับเคลื่อนการจัดการ พื้นที่ชายฝั่งหาดสมิหลา-ชลาทัศน์ร่วมกัน

ผศ.ดร.สมปรารถนา ฤทธิ์พริ้ง กล่าวว่า “ประเทศไทยยังไม่มีโซนนิ่งเมืองชายฝั่ง แต่เรามีกฎหมายดูแล เฉพาะพื้นที่ จะดีแค่ไหน ถ้าเราอยู่ในบ้านที่ออกแบบ เองได้ สงขลาเป็นเมืองชายฝั่ง พลเมืองสงขลาต้อง เริ่มสร้างกระบวนการจากฐานราก จัดทำฐานข้อมูล ระดมความเห็น ออกแบบ แล้วช่วยกันผลักดัน”



ระหว่างลงพื้นที่ชุมชน คุณสมพล ตีเياطะห์ ตัวแทนชุมชนบาหลีเซาะห์เก่าแสน ได้ให้มุมมองในการจัดทำ Beach Zoning ว่า “เราต่างเห็นว่าหาดสมิหลา-ชลาทัศน์ เป็นชายหาดใจกลางเมืองที่คนเข้ามาใช้ประโยชน์หลากหลาย แต่ไม่มีการจัดการการใช้ประโยชน์พื้นที่ ชุมชนที่อยู่ริมชายหาดอย่างเก้แสง มองว่าคนสงขลาต้องเร่งคุยกัน และออกแบบการใช้ประโยชน์พื้นที่ชายหาดที่ทุกคนสามารถใช้ร่วมกันอย่างมีความสุขและคำนึงถึงระบบนิเวศของหาดทรายและทะเลด้วย”



กระบวนการสายมิตรไมตรี เชื่อมร้อยทุกภาคส่วนที่เกี่ยวข้องมาร่วมพูดคุย ปรีกษาหารืออย่างเป็นทางการเป็นมิตรไมตรี แสวงหาความร่วมมือจากกัน ทำให้เห็นความคิด จิตใจ เกิดข้อเสนอแนะที่น่าสนใจจากหน่วยงานภาครัฐที่เป็นแนวทางในการขับเคลื่อนการจัดการพื้นที่ชายฝั่งร่วมกันระหว่างภาครัฐ ชุมชนชายฝั่ง และพลเมืองสงขลา คุณวีณา หนูยิ้ม ตัวแทนสำนักงานบริหารจัดการทรัพยากรทางทะเลและชายฝั่งที่ 6 กล่าวว่า “การจัดการพื้นที่ชายฝั่ง อาศัยคนหลายกลุ่มหลายหน่วยงานมาร่วมมือกัน ในการทำงานนี้จำเป็นต้องมีหน่วยงาน ชุมชนหลากหลายเข้ามาร่วมมือกันทำ เพื่อให้เกิดความเป็นเอกภาพและบูรณาการหน่วยงาน ชุมชน พลเมืองสงขลาเข้ามามีส่วนร่วม” ในระดับเทศบาลนครสงขลา ซึ่งเป็นเจ้าของพื้นที่ดูแลชายหาดสมิหลา-ชลาทัศน์ หลังจากการพูดคุยด้วยข้อมูลสภาพชายหาด นำเสนอแนวคิดการจัดการพื้นที่ชายฝั่ง ทำให้คุณพิชญ์ เจริญเนตรกุล ผู้อำนวยการควบคุมการก่อสร้างอาคารและผังเมือง เทศบาลนครสงขลา สะท้อนว่า



“ที่ผ่านมาการพัฒนาพื้นที่ชายหาดสมิหลา-ชลาทัศน์ไม่มีทิศทางที่ชัดเจน ถึงเวลาที่ประชาชนเยาวชน ส่วนราชการจะร่วมกันออกแบบการพัฒนาและการใช้ประโยชน์พื้นที่ชายหาดสมิหลา-ชลาทัศน์ ให้รองรับการเป็นพื้นที่แห่งความสุข และคำนึงถึงการอยู่ได้ของระบบธรรมชาติหาดสมิหลา ผมคิดว่า เทศบาลนครสงขลาพร้อมยินดีที่จะร่วมขับเคลื่อนกับพลเมือง

---

## 2 ร่วมทำข้อมูลชายหาดสมิหลา-ชลาทัศน์ : รับรู้ความจริงใหม่ๆ

Beach for life สงขลาฟอรั่ม และไทยพีบีเอส ได้ออกแบบกระบวนการและเครื่องมือในการเก็บข้อมูลการใช้ประโยชน์ริมชายหาดสมิหลา – ชลาทัศน์เพื่อสร้างการมีส่วนร่วมของพลเมืองสงขลาในการมาร่วมจัดทำฐานข้อมูลการใช้ประโยชน์ชายหาด โดยทำเป็นแคมเปญรณรงค์ ปักหมุดการใช้ประโยชน์หาดสมิหลา-ชลาทัศน์ ในแอปพลิเคชัน C-Site ซึ่งพลเมืองสงขลา หรือ ผู้ที่มาใช้หาดสมิหลา-ชลาทัศน์สามารถปักหมุดเพื่อบันทึกข้อมูล เรื่องราวการใช้ประโยชน์ที่เกิดขึ้นริมชายหาดสมิหลา-ชลาทัศน์ลงบนแอปพลิเคชันนี้ได้

กระบวนการสำรวจการใช้ประโยชน์พื้นที่ชายหาดสมิหลา-ชลาทัศน์ ได้สร้างการมีส่วนร่วมของพลเมืองสงขลา กว่า 140 คน ได้เข้ามาปักหมุดบันทึกข้อมูล และเกิดการเรียนรู้สถานการณ์ใหม่ของชายหาดสมิหลา-ชลาทัศน์ เช่น สถานการณ์ท่อระบายน้ำเสีย การบุกรุกพื้นที่ป่าสน สถานการณ์พื้นที่จอตลอดไม่เพียงพอ เป็นต้น สถานการณ์เหล่านี้ได้ก่อให้เกิดการกระตุ้นในคนสงขลาเข้ามามีส่วนในการแชร์ข้อมูล และคิดแบบเพื่อแก้ไขปัญหาที่เกิดขึ้นริมหาดสมิหลา-ชลาทัศน์



การปักหมุด C-site สำรวจการใช้ประโยชน์พื้นที่ชายหาดสมิหลา-ชลาทัศน์ ทำให้พลเมืองสงขลาได้รับรู้ เรื่องราว แง่มุมใหม่ที่เกิดขึ้นริมชายหาด พลเมืองหลายท่านได้สะท้อนให้เห็นว่า สายตาเขาเปลี่ยนไปจากการได้ร่วมปักหมุดการใช้ประโยชน์ริมหาดสมิหลา-ชลาทัศน์แล้วว่า “เขามาเที่ยวชายหาดสมิหลา-ชลาทัศน์กับครอบครัวบ่อยมาก แต่เขาไม่เคยรู้เลยว่า มีท่อระบายน้ำริมชายหาด จำนวนมากที่กำลังปล่อยน้ำเสียลงสู่ชายหาดและทะเล การปักหมุดทำให้เห็นเรื่องราวของชายหาดมากขึ้น เช่นปัญหาขยะ เห็นการกัดเซาะชายฝั่ง ถ้าเราเดินเล่นไม่มีกระบวนการสำรวจเราคงไม่พบเจอแง่มุมเหล่านี้”



คุณวัลลภ หมัดโสะ สะท้อนว่า “การปิดหมุดสำรวจการใช้ประโยชน์ริมหาดสมิหลา-ชลาทัศน์ ทำให้ผมฉุกคิดขึ้นมา สวัสดิภาพของประชาชน จะฝากให้รัฐดูแลฝ่ายเดียวไม่ได้แล้ว !! ผมเห็นสวัสดิภาพบางประการของผมที่หายไป เช่น ความปลอดภัยในการเข้าใช้พื้นที่ชายหาด ท่อระบายน้ำที่ปล่อยตรงไหนก็ได้แล้ว เราต้องเล่นน้ำทะเลที่ปะปนน้ำเสีย เป็นต้น ประชาชนต้องติดตาม ตรวจสอบ และนำเสนอประเด็นเหล่านี้ให้สาธารณะได้รับรู้”

และตัวแทนจากชุมชนแหลมสนอ่อน สะท้อนว่า “การมาเดินสำรวจทำให้เราเห็นว่าพื้นที่ใกล้บ้านเราเกิดอะไรขึ้นบ้าง มีโครงสร้างพื้นฐานของภาครัฐอะไรที่ไม่เพียงพอ ทำให้เราเห็นปัญหาที่แท้จริง และสะท้อนปัญหาเหล่านั้นผ่านการปิดหมุดบนแอปพลิเคชัน C-site ทำให้สาธารณะได้รับรู้ เข้าใจ ถือเป็นสิ่งที่ดีที่คนสงขลาและคนอื่นๆจะได้รับรู้เรื่องราวไปพร้อมกัน”



### 3 การมีส่วนร่วมที่แท้ : มนต์แห่งการคลี่คลายปัญหา

การออกแบบการใช้ประโยชน์พื้นที่ชายหาดสมิหลา-ชลาทัศน์ Beach for life พยายามที่จะเชื่อมโยงทุกภาคส่วนที่เกี่ยวข้องมาร่วมวงสนทนา เรียนรู้ และออกแบบร่วมกัน จัดวงคุยไม่ใหญ่ เพื่อให้ทุกคนได้พูดคุยอย่างทั่วถึง จัดวงคุยให้คนหลากหลายมีทั้งเยาวชน ผู้ใหญ่ หน่วยงานราชการ NGO เจ้าของธุรกิจเล็กๆ ริมหาด และชาวประมง จัดให้คนที่ปัญหาได้มาอยู่ในวงเดียวกัน วงเล็กๆ 7-8 คน จัดเวทีหนึ่งครั้งมีประมาณ 5-6 กลุ่ม เราเชื่อว่า การจัดวงพูดคุย ออกแบบการใช้ประโยชน์พื้นที่ชายหาดเช่นนี้ จะทำให้ทุกคนที่อยู่ในวงของการออกแบบจะได้มีมุมมองที่แตกต่าง เติมเต็มกัน ได้เรียนรู้ร่วมกัน เห็นอกเห็นใจ เข้าใจรับฟังปัญหามุมมองของกันและกันมากขึ้น

กระบวนการออกแบบการใช้ประโยชน์พื้นที่ชายหาดสมิหลา-ชลาทัศน์ ไม่ซับซ้อน เป็นกระบวนการพูดคุย แลกเปลี่ยน ถกเถียง เสนอแนะ เติมเต็มกัน กระบวนการนี้จึงเปิดกว้างให้ทุกคนได้มีส่วนร่วมอย่างเต็มที่ โดยเริ่มจากการให้แผนที่ชายหาดสมิหลา-ชลาทัศน์เล็กๆ ไม่มีรายละเอียดอะไร พร้อมแจก Post-it และภาพการ์ตูนจำลองการใช้ประโยชน์ที่สำรวจมาเบื้องต้นจากแอปพลิเคชัน C-site จากนั้นให้ทุกคนได้กลุ่มได้ระดมความคิดเห็นว่า

“เราใช้ประโยชน์หาดสมิหลา-ชลาทัศน์ ตรงไหน ? ใช้กันอย่างไร ? พบเห็นปัญหาอะไรบ้าง ? ” และให้เลือกปัญหาที่กลุ่มคิดว่า ร้ายแรงที่สุดหรือมีผลกระทบต่อผู้คนในวงกว้างมากที่สุด 5 ปัญหา เพื่อมานำเสนอและ แลกเปลี่ยนกับกลุ่มอื่นๆ



กระบวนการช่วงนี้ เหมือนการขุดค้นปัญหาที่เกิดขึ้นริมชายหาดสมิหลา-ชลาทัศน์ ทำให้สภาพชายหาด หรือ ปัญหาชายหาดบางเรื่องที่ไม่ถูกสำรวจหรือรับรู้ ก็ผุดขึ้นมา เช่น ปัญหาการเปิดเสียงของรถยนต์ที่กระทบต่อการพักผ่อนของคนในชุมชนแหลมสนอ่อนและชุมชนหัวเขาแดง อำเภอสิงหนคร ปัญหาที่จอดรถไม่เพียงพอ ความไม่เป็นระเบียบของร้านค้าแผงลอยที่มีผลต่อการพื้นที่จอดรถ หรือปัญหาแสงสว่างไม่เพียงพอในช่วงกลางคืน เป็นต้น กระบวนการนี้ทำให้ทุกคนที่มาร่วมได้สะท้อนแง่มุม ปัญหา สาเหตุ ซึ่งพวกเขาประสบ เผชิญอยู่ไม่ทางใดก็ทางหนึ่ง บางคนเป็นผู้ใช้หาด บางคนเป็นเจ้าของที่รัฐ บางคนเป็นผู้ประกอบการริมหาด การระดมความคิดถึงการใช้ประโยชน์ชายหาดและปัญหาที่เป็นอยู่จึงเป็นเรื่องไม่ยาก



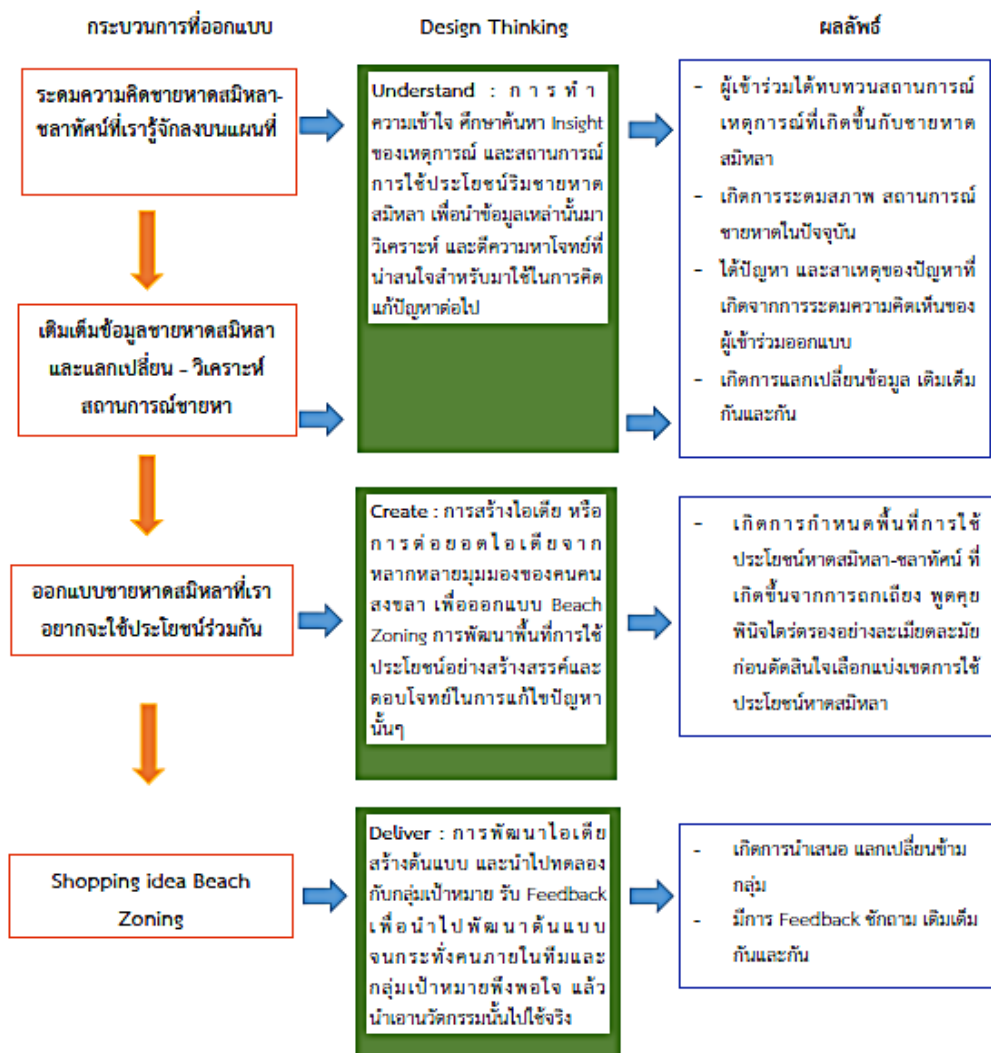
เมื่อระดมสภาพการใช้ประโยชน์ ปัญหาที่เกิดขึ้นริมชายหาดสมิหลา-ชลาทัศน์ และได้รับฟังแลกเปลี่ยนกับกลุ่มอื่นแล้วนั้น กระบวนการต่อไปเป็นกระบวนการออกแบบการใช้ประโยชน์พื้นที่ชายหาดสมิหลา-ชลาทัศน์ จากสภาพปัญหา การออกแบบมี 2 ส่วน ออกแบบเพื่อแก้ไขปัญหาที่เกิดขึ้นหรือยกระดับสิ่งที่เป็นอยู่ให้ดีขึ้นกว่าเดิม คนสงขลาต้องช่วยระดมความคิดเห็น ออกแบบออกมา จะเปลี่ยนตรงนี้เป็นอย่างไร แก้ไขปัญหาเรื่องอะไรด้วยวิธีการไหน จัดโซนนิ่งการใช้ประโยชน์อย่างไร ให้เป็นอิสระที่กลุ่มจะพูดคุย ออกแบบถกเถียงกัน



แต่มีหลักการสำคัญ 4 ข้อที่จะให้คำนึงถึง คือ 1) ออกแบบชายหาดให้ลดความขัดแย้ง 2) ออกแบบเพื่อประสานประโยชน์ของคนทุกกลุ่ม 3) ออกแบบให้มีประสิทธิภาพสูงสุด และ 4) ออกแบบให้เกิดความสมดุลยั่งยืน

การออกแบบพื้นที่ชายหาด ที่ผู้เข้าร่วมผ่านกระบวนการที่ให้ออกแบบชายหาดสมิหลา เห็นความจริง เห็นปัญหามาก่อน แล้วออกแบบบนฐานข้อมูล มีหลักการ มีอิสระในทางความคิด ได้ถกเถียงกัน เชื่อว่า กระบวนการจะสร้างให้คนที่เข้าร่วมได้รู้สึกเป็นเจ้าของชายหาดสมิหลา-ชลาทัศน์มากขึ้น และได้มุมมองการออกแบบที่แบ่งปันให้ผู้ใช้หาดทุกกลุ่มได้ใช้ประโยชน์ร่วมกันอย่างมีความสุขและยั่งยืน





แผนภาพ โมเดลการออกแบบการใช้ประโยชน์พื้นที่ชายหาดสมิหลา-ชลาทัศน์  
 โดยกลุ่ม Beach for life

กระบวนการมีส่วนร่วมในการออกแบบพื้นที่ชายหาด ที่เกิดขึ้น ผู้เข้าร่วมที่หลากหลายกว่า 200 คนมาร่วมพูดคุย คิด เรียนรู้ และออกแบบ กระบวนการมีส่วนร่วมนี้ เป็นดั่งมนต์แห่งการคลี่คลายปัญหา ที่เกิดขึ้นในพื้นที่ ชายหาดสมิหลา-ชลาทัศน์ เพราะหลายต่อหลายครั้งที่มีกรณีปัญหาเกิดขึ้นบนพื้นที่ ชายหาดสมิหลา จนเกิดเป็นความขัดแย้งที่บ้านปลายและไม่ได้รับการแก้ไขจนถึง ปัจจุบัน แต่ในการจัดเวทีย่อยนี้ ทำให้บางประเด็นที่เป็นกรณีถูกพูดคุยอย่าง จริงจังระหว่างพลเมือง หน่วยงานภาครัฐ ผู้ประกอบการ และเยาวชนจนนำไปสู่ ข้อเสนอที่ไม่คาดฝัน มีความมหัศจรรย์ และดูเหมือนจะเป็นทางออกของปัญหา ตัวอย่างเช่น กรณีห้องน้ำริมชายหาด

ห้องน้ำริมชายหาด เป็นสิ่งที่ผู้มาใช้ประโยชน์ชายหาด ต้องการให้ เทศบาลหรือหน่วยงานที่เกี่ยวข้อง สร้างห้องน้ำริมชายหาด แต่การสร้างห้องน้ำ ริมชายหาดสมิหลา-ชลาทัศน์ไม่ใช่สิ่งที่สามารถดำเนินการได้ง่ายๆ มีหลายครั้งที่ เทศบาลนครสงขลาพยายามสร้างห้องน้ำริมชายหาดสมิหลา- ชลาทัศน์ เพื่ออำนวยความสะดวกให้แก่นักท่องเที่ยว แต่การก่อสร้างห้องน้ำนั้นถูกคัดค้าน จนสร้างไม่สำเร็จด้วยเหตุผลของทัศนียภาพ การบริหารจัดการ ความกังวลว่าจะ ส่งผลต่อชายหาด ทำให้ห้องน้ำริมชายหาดสมิหลาที่เป็นห้องน้ำสาธารณะนั้น ไม่สามารถเกิดขึ้นได้

พลเมืองสงขลาที่ร่วมกระบวนการออกแบบ Beach Zoning ได้สำรวจ และออกแบบ พบว่า จริงแล้วผู้ใช้หาดต้องการห้องน้ำเพื่อปัสสาวะ ดังนั้นหากการ ก่อสร้างอาคารห้องน้ำเป็นปัญหาออกให้ป็นรถสุขาเคลื่อนที่ ที่มีห้องอาบน้ำ 1 ห้องและห้องสุขา โดยไม่ต้องสร้างเป็นอาคารถาวรและให้ดูแลโดยเทศบาล และขอความร่วมมือร้านอาหารบางส่วนให้มีการพัฒนาห้องน้ำและ

เปิดให้ผู้ใช้ประโยชน์ชายหาดได้ใช้ โดยเทศบาลกำกับดูแลเรื่องความสะอาด  
ราคาที่เป็นธรรม วิธีการนี้จะเป็นทางออกของการแก้ไขปัญหาการไม่มีห้องน้ำริม  
ชายหาดจากพลเมืองสงขลา

---

#### 4 เวทีพินิจไตร่ตรองร่วมกันของพลเมือง : วิธีทางแห่งการใช้วิจารณ์ญาณ

แผนที่การออกแบบในเวที่ย่อยทั้ง 5 เวที ที่พลเมืองสงขลา หน่วยงาน  
ภาครัฐ ชุมชน ได้ร่วมกันออกแบบการใช้ประโยชน์พื้นที่ชายหาดสมิหลา-ชลา  
ทัศน์ บนฐานข้อมูลที่เก็บรวบรวมมาและฐานคิดในการใช้ประโยชน์หาดทราย  
อย่างสมดุล ยั่งยืน ลดความขัดแย้ง ประสานประโยชน์ และก่อให้เกิด  
ประสิทธิภาพสูงสุด

ข้อเสนอ และผลงานทั้งหมดถูกรวบรวมและร่างเป็นแผนที่การใช้  
ประโยชน์พื้นที่ชายหาดสมิหลา-ชลาทัศน์ การร่างนี้เป็นการรวบรวมความเห็น  
การออกแบบพื้นที่และกำหนดโซนต่างๆริมชายหาด การออกแบบชาย  
หาดสมิหลา-ชลาทัศน์นั้นมีเป้าหมาย “การคงรักษาสภาพหาดสมิหลา-ชลาทัศน์  
ให้เป็นพื้นที่สาธารณะและการรักษาคุณภาพสิ่งแวดล้อม และการสร้างสมดุลใน  
การใช้ประโยชน์พื้นที่ชายหาด (คนกับคน /คนกับธรรมชาติ/ การอนุรักษ์กับ  
การพัฒนา)” และมี โซนนิ่งชายหาดที่เกิดขึ้นจากพลเมืองสงขลาร่วมกันออกแบบ  
ไว้ 8 โซน ได้แก่ โซนอนุรักษ์สัตว์น้ำ โซนจอดเรือ โซนเล่นน้ำ โซนกีฬาทางน้ำ โซน  
กีฬาบนบก โซนอนุรักษ์ป่าสน โซนสงวนรักษาป่าสนเข้มข้น และโซนประมง  
พื้นบ้าน

ร่างการใช้ประโยชน์ใช้ประโยชน์หาดสมิหลา-ชลาทัศน์ ได้ถูกนำมา  
ร่วมกันพิจารณาโดยพลเมืองสงขลา นักวิชาการ และหน่วยงานราชการ  
จำนวนผู้เข้าร่วมกว่า 150 คน เมื่อวันที่ 2 กันยายน 2561 เพื่อร่วมกันพินิจ  
ไตร่ตรองร่างการใช้ประโยชน์หาดสมิหลา-ชลาทัศน์

ความหวังของเราคือ การเห็นร่างนี้ถูกพิจารณาอย่างจริงจัง โดยทุกภาค  
ส่วนทั้งพลเมืองสงขลา นักวิชาการสาขาต่างๆ และหน่วยงานของรัฐ เพื่อให้ได้ร่าง  
การใช้ประโยชน์พื้นที่ชายหาดที่เกิดจากการมีส่วนร่วมที่แท้จริงของทุกฝ่าย และ  
เชื่อว่าการที่พลเมืองสงขลาได้มาพิจารณาร่างเช่นนี้จะเป็นแรงบันดาลใจทำให้เขา  
รู้สึกต้องขับเคลื่อนร่างนี้ไปต่อ

.....

เชื่อว่ามันคงไม่สมบูรณ์เต็มร้อย แต่ให้ร่างนี้เป็นทิศทางของ  
หาดสมิหลาที่จะไปภาครัฐ พลเมืองและ ชุมชนชายฝั่ง  
ต้องทำงานหนัก ขับเคลื่อนร่วมกันต่อไปไม่หยุด  
ทำให้สิ่งที่คิด ผัน เป็นความจริง

.....

ก่อนร่วมกันพิจารณาร่างการใช้ประโยชน์หาดสมิหลา-ชลาทัศน์ อาจารย์  
ขวัญสรวย อติโพธิ นักวิชาการผังเมืองอิสระ ได้สร้างสายตาใหม่ จุดประกาย  
ความคิดให้แก่พลเมืองสงขลา ว่า “บ้านเมือง คำโบราณคำนี้ดี คำว่า “บ้าน” คือ  
ส่วนตัว เมือง คือ ทั้งหมด ดังนั้น เมื่อพูดถึงบ้านเมือง คือ การพูดถึงส่วนตัวและ  
ส่วนร่วมที่มีเราอยู่ด้วย เมื่อเอ่ยถึงบ้านเมือง คือการอยู่ด้วยกัน มีเราอยู่ด้วย

เมื่อคิดถึงอย่างนี้ถึงการเมือง เมื่อมีการเมืองถึง  
มีการเลือกตั้ง แล้วเอาตัวแทนเข้าไปเพื่อจะ  
ขับเคลื่อน ฝรั่งเศสไม่เรียก “ปกครอง” แต่เขา  
เรียกว่า “ผู้ที่จะขับเคลื่อน” จะขับเคลื่อนไปทาง  
ไหน เขาไม่ได้จะมาปกครอง



วันนี้ที่ผมจะพูด ช่วยตั้งเสาอากาศกัน  
ดีๆ การที่จะขับเคลื่อนมีทั้งประเทศ ภูมิภาค  
จังหวัด และเมือง มีรัฐบาล แม้กระทั่งเทศบาล  
และนักรการเมือง คือคนที่อาสาขับเคลื่อน  
มีกลไกรัฐ และมีประชาชนคนสงขลา นี่คือนัก  
ซึ่งยอมรับ และพาบ้านพาเมืองไป พลเมืองไม่ได้  
ปฏิเสธหรือเป็นศัตรูกับภาครัฐ ไม่ใช่แน่ !!

ภาครัฐบอกจงมีส่วนร่วม ประชาชนของเรามีส่วนร่วม มันไม่ใช่ ที่จริงมันเพื่อ  
ขับเคลื่อนไปด้วยกัน

วันนี้ตอนนีเรามีความสัมพันธ์ระดับเมือง เรามีเทศบาล กลไกภาครัฐ  
มีผู้ประกอบการ นักวิชาการ นักวิชาชีพ และพลเมืองสงขลา ที่พาบ้านพาเมือง  
ไปในวันนี้ ความคิดเหล่านี้เราเอามาผูกกรรมกัน นี่คือนักเคลื่อนไหวของพลเมือง

ในสงขลาที่เอาธุระ ออกมาจัดการพบกับภาครัฐ ไม่ใช่เพื่อจะค้ำกัน แต่เพื่อจะพาไปสู่ความร่วมมือกันให้ได้

อีกประเด็นหนึ่งคือ **ความสลับซับซ้อน** ทั้งเศรษฐกิจ สังคม สิ่งแวดล้อม ทรัพยากร วัฒนธรรม และกายภาพ หาดสมิหลา-ชลาทัศน์ ก็เจอทุกเรื่อง เหมือนกัน ทุกมิติทั้งหมดที่เกี่ยวข้องกัน ที่กลุ่ม Beach for life พวกนี้ใคร่ตรงว่าจะใช้อะไรหลายๆอย่าง ใช้ที่ดิน สิ่งแวดล้อม อื่นๆ เอามาซ้อนกันแล้วจัดการกันหลายๆเรื่อง และทำมาแล้ว ทุกวันนี้เราเจอความซับซ้อนที่กลุ่ม Beach for life พบกับความซับซ้อนของหาดสมิหลา เขาใคร่ตรงถึงการใช้อย่างต่างๆ แล้วพยายามแชร์ ผมอยากยกตัวอย่างที่บาหลี ประเทศอินโดนีเซีย ที่นั่นเขาแบ่งกันใช้หาดที่สำคัญคือเขาแบ่งแม้กระทั่งให้เต่า ให้ป่าสน ให้นัก ให้กล้วยไม้อยู่ด้วย ไม่ใช่แบ่งให้เฉพาะคน ถ้าแบ่งกว้างพอมันกระจายไปทุกอย่าง

คำถามคือ **แล้วไง ?** ในที่ประชุมวันนี้ เราต้องเอา 3 อย่าง คือ **การบริหาร การมีส่วนร่วม และความซับซ้อน** ออกมาเป็นงาน The World Beach Day แลเล แลหาด ครั้งที่ 8 มันพร้อมแล้ว วันนี้ผมเข้าใจว่า มีเทศบาล มีนักการเมือง มีเจ้าหน้าที่ มีนักวิชาการที่มีความรู้ มีพลเมืองสงขลา นี่คือการบริหารจัดการ และการมีส่วนร่วม ส่วนความซับซ้อน คือ แผนที่การใช้ประโยชน์ หาดสมิหลา-ชลาทัศน์ ที่ทำออกมา ผมพูดมาเนิ่นนานเพื่อให้เราตั้งหลักให้ได้ เรา กำลังพบกับ 3 เรื่องนี้ แล้วเราจะหลอมกันอย่างไร กฎบัตรประเทศบนจิตใจเสียก่อน ว่านี่ไม่ใช่เรื่องการค้าค้ำ แต่คือเรื่องที่เราต้องหลอมกัน มาทำร่วมกัน เรามี 3 เรื่องที่ละลาย ที่เอาหลอมกันให้ได้ ได้โปรดเข้าใจว่าเรากำลังทำเรื่องใหม่ และต้องลบความคิดเก่าๆให้ได้ อันนี้สำคัญนะไม่งั้นไปยาก ถ้าหลอมกันได้มันจะ มาช่วยกัน ไม่ใช่มาตั้งป้อมเสียก่อน ถ้าละลายป้อมได้คนจากหลายหลากจะเข้ามาเอง เรื่องสำคัญที่ผมกำลังจุดประกายคือ ล้างความคิดเดิมๆให้ได้ ไม่ใช่เรื่องค้ำ เป็นสิทธิ เป็นชีวิตใกล้ตัว เป็นเรื่องน่ารัก ถ้าคิดอย่างนี้ได้จะไปไกลมาก ช่วยกันเถอะครับ !!

วันนี้ชุมชนพลเมืองพากันมุ่งมานะ ใช้กระบวนการระดมสมองระดมความคิดซึ่งตรง เพื่อจะเข้ากำหนดการเข้าใช้ประโยชน์ทรัพยากรสาธารณะของเขาร่วมกันแล้ว ภาคทางการทั้งหลายจะคิดและรู้สึกอย่างไร จะมีปฏิกิริยาอย่างไร นี่เป็นสิทธิ เป็นเรื่องไม่มีพิษมีภัย เป็นเรื่องสร้างสรรค์ มุ่งหวังเพื่อความสุขอันยั่งยืนของชาวบ้านชาวเมืองเขาเอง มนุษย์ด้วยกันที่เป็นคนทางการจะเข้ามา ร่วมกันทำให้เป็นจริงกับภาคพลเมืองหรือไม่ หรือยังจะผูกขาดให้ต้องถูกทำให้ตลอดไป โลก บ้านเมืองทุกวันนี้ไปไกลและลึกลับซับซ้อน คุณพ่อรัฐ ที่ทำได้ทุกอย่าง ทำถูกทุกอย่าง ทำได้หรือ เห็นแล้วนะครั้นว่า ภาครัฐก็ทำให้ละเอียดไม่ได้ ประชาชนคิดก็ทำให้เป็นจริงไม่ได้ ต้องร่วมกันทำ ต้องเปลี่ยนความคิด บ้านเราทันสมัย แต่ความเป็น(To be)มันไม่ทันสมัย ต้องการการจัดการ ต้องการความคิด แต่เสาอากาศมันไม่ให้กัน ตอนนี้อย่ากำลังเรียนรู้ที่จะลดช่องว่าง เราต้องร่วมกันทำ ไปให้ทันสมัย ผมเห็นบ้านเราไม่มีสาธารณะเลย ต่างคนต่างอยู่ เรื่องของส่วนรวม เน่าและ สงครามมีโอกาสที่จะนิ่ง แล้วทำอะไรร่วมกัน เอาใจช่วยจริงๆ ไปให้ได้ สาธารณะที่เอาธุระ แล้วร่วมกันเดินในนามของพวกเขา เพื่อชีวิตสมัยใหม่ที่ กำลังมาถึง”





ปรากฏการณ์ในวันพิจารณาร่างการใช้ประโยชน์หาดสมิหลา-ชลาทัศน์ น่าสนใจเป็นอย่างยิ่ง พลเมืองสงขลา เจ้าหน้าที่รัฐ เจ้าของกิจการเล็กๆริม ชายหาด ชาวประมง นักวิชาการและเยาวชน ร่วมตัวกันเป็นกลุ่มๆ ชะมัดกั้เข้มข้น อ่านพิจารณาร่างการใช้ประโยชน์พื้นที่ชายหาด ถกเถียง เสนอแนะ เติมเต็มร่าง ให้สมบูรณ์ เราได้เห็นการที่พลเมืองสงขลา หน่วยงานภาครัฐ เยาวชน เจ้าของ ธุรกิจเล็กๆในเมืองสงขลา นักวิชาการจากสาขาต่างๆ NGO ได้ร่วมกันพิจารณา ทบทวนร่างการใช้ประโยชน์พื้นที่ชายหาดสมิหลา-ชลาทัศน์ และใช้วิจาณญาณ สาธารณะ ในการชั่งตวงทางเลือกต่างๆอีกครั้ง การพินิจไตร่ตรองด้วย วิจาณญาณสาธารณะ ไม่ใช่การถกเถียงเพื่อเอาชนะ แต่เป็นทบทวนทางเลือก หรือข้อเสนอต่างๆ ให้เหตุผล ให้ข้อเท็จจริง ให้น้ำหนักกับทางเลือกนั้นๆ คิดถึงผลลัพธ์ที่จะได้ คิดถึงประโยชน์ของสาธารณะที่จะได้รับ โดยมีผู้อำนวย ความสะดวกในการพูดคุย(Moderators) เพื่อให้การพูดคุยนำไปสู่การพิจารณา ใคร่ควรทางเลือกทางก่อนการตัดสินใจ และอำนวยความสะดวกให้ทุกคนในวงพูดคุยได้มี ส่วนร่วมไม่มีใครตกหล่น หรือถูกผลักออกจากวงพูดคุย เราเชื่อว่า ความเห็นของ สาธารณะที่ใช้วิจาณญาณไตร่ตรอง จะมีความหนักแน่น ลุ่มลึก เข้าใจร่วมกัน เป็นเจตจำนงร่วมที่จะมีพลังในการนำไปสู่การเปลี่ยนแปลงที่เป็นจริงได้

## พลังการมีส่วนร่วม : ความงดงาม แรงบันดาลใจที่เกิดขึ้น

“การมีส่วนร่วมของพลเมืองสงขลาในการจัดการพื้นที่ชายหาด คือ แรงบันดาลใจที่จะปลุกหัวใจพลเมือง ชุมชน ภาครัฐให้ลุกขึ้นมาดูแลชายหาด”

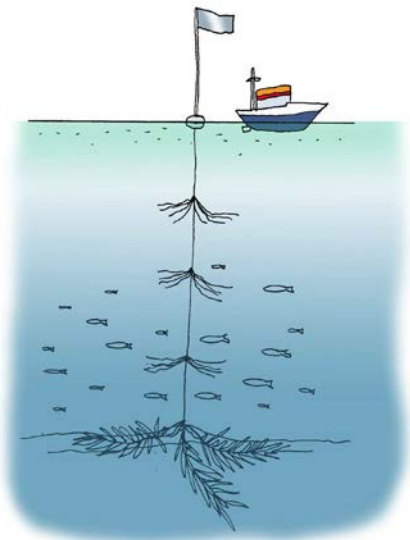
### 1 พลังการมีส่วนร่วมที่แท้

เส้นทางของการสร้างพลังการมีส่วนร่วมที่แท้จริงประกอบไปด้วยการมีผู้คนที่เกี่ยวข้องทุกภาคส่วน ได้แก่ พลเมืองสงขลา ชุมชนท้องถิ่น เยาวชน สถาบันการศึกษา หน่วยงานภาครัฐ องค์กรพัฒนาเอกชน ธุรกิจเล็กๆ ริมหายหาด และนักวิชาการจากหลากหลายสาขา ประมาณ 300 คน ที่เกาะติด เข้าร่วมเรียนรู้ตั้งแต่กระบวนการจัดทำข้อมูล เข้าร่วมการออกแบบการใช้ประโยชน์พื้นที่ชายหาดสมิหลา-ชลาทัศน์ จำนวน 5 เวที และเวทีของการพินิจไตร่ตรองร่างการใช้ประโยชน์พื้นที่ชายหาด ตลอดกระบวนการที่กล่าวมานั้นได้มีการเรียนรู้ร่วมกัน การร่วมกันคิด แลกเปลี่ยน แสดงความเห็นพินิจไตร่ตรอง และร่วมตัดสินใจที่อยู่บนฐานข้อมูลและหลักวิชาการ จนเกิดร่างการใช้ประโยชน์พื้นที่ชายหาด โดยพลเมืองสงขลาและมาตรการการจัดการพื้นที่ชายฝั่งหาดสมิหลา-ชลาทัศน์

นอกจากกระบวนการมีส่วนร่วมที่นำไปสู่การได้มาซึ่งร่างการใช้ประโยชน์พื้นที่ชายหาดสมิหลา-ชลาทัศน์ โดยพลเมืองสงขลาและมาตรการการจัดการพื้นที่ชายฝั่งหาดสมิหลา-ชลาทัศน์ กระบวนการการสร้าง

การมีส่วนร่วมที่ทำให้ทุกภาคส่วนที่เกี่ยวข้องได้เข้ามาเรียนรู้สภาพชายหาด เห็นความจริง ความงดงามของชายหาดสมิหลา เห็นปัญหาที่แจ่มชัดขึ้น และเสนอทางเลือก ทางออกในการแก้ไขปัญหาเหล่านั้น เป็นกระบวนการการมีส่วนร่วมของพลเมือง หน่วยงานภาครัฐได้มีพื้นที่ในการใช้วิจารณ์ญาณสาธารณะ (Public Deliberative) เพื่อเสนอทางออก ทางเลือกใหม่ๆที่นำไปสู่การแก้ไขปัญหา และได้ชั่งตวงน้ำหนักผลที่ตามมาจากการเสนอทางเลือกต่างๆที่ร่วมกัน เสนอมาการได้ชั่งตวงด้วยการใช้วิจารณ์ญาณสาธารณะนั้น ทำให้การตัดสินใจ เลือกเสนอทางใด หรือกระทำการใด เป็นทางเลือกที่เหมาะสมและทุกฝ่ายยินดี ยอมรับ และเป็นพลังในการนำไปสู่การขับเคลื่อนร่วมกัน ดังนั้นกระบวนการมีส่วนร่วมในการออกแบบการใช้ประโยชน์พื้นที่ชายหาด จึงไม่ใช่แค่การมาเสนอความเห็นแล้วจบไป การมีส่วนร่วมให้พลเมือง ภาครัฐ เอกชน เยาวชนได้มาร่วม ชั่งตวงทางเลือกที่เสนอมาจากเวทีย่อยอีกครั้ง จึงเป็นเสมือนการตั้งสติเพื่อ ทบทวนกลับมาครุ่นคิดถึงความเหมาะสม ความเป็นไปได้ ผลลัพธ์ และโอกาส ในการขับเคลื่อนร่วมกัน ซึ่งจะก่อให้เกิดการรับรู้ ความเข้าใจต่อกัน และเกิด ความรู้สึกเป็นเจ้าของร่วมในทางเลือกที่เราจะร่วมกันขับเคลื่อนไปข้างหน้า

จากการจัดทำ Beach Zoning ในหลาย ข้อเสนอเพื่อแก้ไขปัญหาที่เกิดขึ้นริมชายหาด ซึ่งบางปัญหาดูติดันไร้ซึ่งทางออก แต่พลเมือง ได้คิด ออกแบบเสนอทางเลือกที่สร้างสรรค์ และแสดงเจตจำนงร่วมกับรัฐที่จะขับเคลื่อน ร่วมกัน เช่น ชุมชนบาหลีเขาชะเมาแสนเสนอ ประเด็นการอนุรักษ์ทรัพยากรทางทะเลหน้า บ้านเก่าแสง โดยการประกาศเขตอนุรักษ์ ทำซั้ง เชือก(บ้านปลา) และการทำธนาคารปูม้า



ชุมชนแหลมสนอ่อนจะร่วมกันขับเคลื่อนกันอนุรักษ์ป่าสนแหลมสนอ่อนโดย การศึกษาระบบนิเวศป่าสน สร้างการตระหนักรู้ในการอนุรักษ์ และดำเนินการตาม ข้อเสนอใน Beach Zoning หรือ การแก้ไข ปัญหาการจราจรที่ติดขัดและพื้นที่จอดรถ ไม่ เพียงพอ โดยเสนอเส้นทางรถรางสาธารณะ ของเมืองสงขลาที่จะวิ่งรูดรางเชื่อมต่อกับ เมืองเก่า สู่ชายหาด ในทุกๆ 1 ชั่วโมงเพื่อให้ คนที่เข้ามาในหาดสมิหลา-ชลาทัศน์ และ เมืองเก่าไม่ต้องเดินทางโดยรถส่วนตัว



ทั้งหมดนี้ คือ **พลังของการมีส่วนร่วมที่แท้จริง** ที่ทำให้เกิดข้อเสนอทางเลือกใหม่ๆ ที่เป็นแนวทางพร้อมปฏิบัติการต่อ และเป็นวิถีของพลเมืองที่จะเข้ามามีส่วนร่วมต่อเรื่องราวของบ้านเมือง

ตลอดช่วงเส้นทางการดำเนินโครงการจัดการพื้นที่ชายฝั่งหาดสมิหลา-ชลาทัศน์โดยการมีส่วนร่วมของพลเมืองสงขลา ได้ก่อให้เกิด เครื่องมือ และ กระบวนการของการมีส่วนร่วม ซึ่งเป็นโมเดลการมีส่วนร่วมที่สามารถเป็น แบบอย่างให้กับภาคพลเมือง ภาครัฐที่อื่นๆ ในการจัดการพื้นที่ชายฝั่งทะเล (ดังแผนภาพ)

# การมีส่วนร่วมที่แท้

## เพื่อออกแบบพื้นที่ชีวิตของเมือง

กรณีการออกแบบการใช้ประโยชน์หาดสมิหลา - ชลาทัศน์

**5** ร่วมผลักดันขับเคลื่อนให้  
เป็นฐานนโยบายสาธารณะ  
ที่พร้อมจะหยิบใช้ และขับเคลื่อน



**4** ร่วมตัดสินใจไตร่ตรอง  
บนหลักวิชาการ  
โดยมีนักวิชาการ -  
นักวิชาชีพ - พลเมือง -  
ภาครัฐร่วมกัน  
- เกิดการตัดสินใจร่วมกัน  
บนหลักวิชาการ



**3** ร่วมออกแบบการใช้ประโยชน์  
พื้นที่ชายหาดบนฐานคิด

- ประสานประโยชน์ร่วมกัน
  - ลดความขัดแย้ง
  - เกิดประสิทธิภาพสูงสุด
  - เกิดความยั่งยืน
- แผนที่ใช้ประโยชน์หาด



**2** ร่วมกันพูดคุย หาหรืออย่างเป็นมิตร  
เพื่อค้นหารากของปัญหา และ  
หาทางออกร่วมกัน

- พูดคุยอย่างไตร่ตรอง



**1** ร่วมกันศึกษาสภาพปัญหา  
สถานการณ์ชายหาดสมิหลา

- สำรวจจัดทำข้อมูลของเมืองผ่าน App C-site  
และ การ Monitorotring

---

## 2 เดินด้วยความรู้ และข้อมูล

กลุ่ม Beach for life สงขลาฟอรั่ม และเครือข่ายนักวิชาการ โดย ผศ.ดร. สมปรารถนา ฤทธิ์พริ้ง คณะวิศวกรรมศาสตร์ มหาวิทยาลัยเกษตรศาสตร์ เราได้ให้ความสำคัญกับเรื่องข้อมูลชายหาดของเมืองสงขลาเป็นอย่างยิ่ง เพราะเชื่อว่า “กระบวนการเก็บข้อมูล คือ กระบวนการเรียนรู้ และทำความเข้าใจธรรมชาติชายหาดที่ดีที่สุด หากพลเมืองสงขลาได้เข้ามาในกระบวนการนี้จะทำให้เขาเข้าใจชายหาดได้อย่างลุ่มลึก และข้อมูลมีส่วนต่อการตัดสินใจที่เป็นเหตุผล มีน้ำหนัก” ดังนั้นการดำเนินโครงการนี้จึงมุ่งเน้นไปสู่การเก็บรวบรวมข้อมูลชายหาด โดยการมีส่วนร่วมของพลเมืองสงขลา เราเชื่อมั่นว่ารูปแบบ Citizen Science เป็นรูปแบบของการทำให้พลเมืองสงขลา นักวิชาการได้ร่วมเรียนรู้ เก็บข้อมูลการเปลี่ยนแปลงสภาพชายหาดในมิติต่างๆ ได้แก่ การจัดทำแผนที่การใช้ประโยชน์หาดสมิหลา-ชลาทัศน์ โดยรวบรวมไว้ในแอปพลิเคชัน C-site ของไทยพีบีเอส และการติดตามการเปลี่ยนแปลงสภาพชายหาด โดยการวัดรูปตัดชายหาด การเก็บข้อมูลพืชและสัตว์ริมชายหาด ซึ่งข้อมูลที่กำลังมานี้ ได้รวบรวม วิเคราะห์และนำเสนอในแอปพลิเคชัน C-site แอปพลิเคชัน BMON และเพจ Beach for life เพื่อให้สาธารณะได้เข้าถึงข้อมูลชายหาดได้ง่าย รวมถึงเป็นฐานข้อมูลเพื่อใช้ในการกำหนดมาตรการการจัดการพื้นที่ชายฝั่งหาดสมิหลา-ชลาทัศน์ เช่น มาตรการแบ่งเขตการใช้ประโยชน์พื้นที่ชายหาดสมิหลา-ชลาทัศน์(Beach Zoning) เป็นต้น

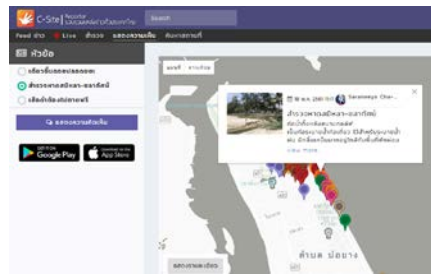
### 3 พื้นที่เรียนรู้สาธารณะ ที่ทำให้คนสัมผัสเรื่องจริง สถานการณ์จริง

กระบวนการเก็บข้อมูลการใช้ประโยชน์พื้นที่ชายหาดสมิหลา-ชลาทัศน์ โดยใช้แอปพลิเคชัน C-site การติดตามสภาพชายหาด กระบวนการออกแบบ Beach Zoning กระบวนการที่กล่าวมานี้ทำให้พลเมืองสงขลา ได้ลงพื้นที่จริง



พบเจอสถานการณ์จริง มีนักวิชาการที่ช่วยอธิบาย ขยายคลี่ความรู้ สถานการณ์ชัดเจนขึ้น มีการจัดกระบวนการพูดคุยที่ทำให้พลเมืองสงขลาได้นำเสนอ ถกเถียงแลกเปลี่ยนสะท้อนสิ่งที่พบเจอ ซึ่งพื้นที่เรียนรู้สาธารณะเช่นนี้ทำให้พลเมืองสงขลาได้มีโอกาสในการสัมผัสเรื่องจริง สถานการณ์จริงอย่างลุ่มลึก

และหลากหลายประเด็น ตั้งแต่ ระบบนิเวศวิถีชีวิต การจัดการของภาครัฐ รายได้เศรษฐกิจริมชายหาด เป็นต้น และมีพื้นที่ในการแสดงความคิดเห็นที่จะเป็นประโยชน์ต่อการพัฒนาชายหาด รวมถึงการเปิดใจกว้างเพื่อรับฟังความเห็นของกันและกัน พื้นที่สาธารณะของการเรียนรู้เช่นนี้ทำให้พลเมืองสงขลาได้เติมเต็ม และเติบโตทางความคิดที่จะยกระดับไปสู่การมีส่วนร่วมในการพัฒนาเมืองสงขลาจากประเด็นชายหาดไปสู่เรื่องอื่นๆต่อไป



---

#### 4 ก่อเกิดสายสัมพันธ์อันดีระหว่างเครือข่ายระดับต่างๆ

เพราะเราเชื่อว่า การจัดการพื้นที่ชายฝั่งหาดสมิหลา-ชลาทัศน์ ไม่สามารถที่จะดำเนินการเพียงภาคส่วนส่วนเดียวได้ ทุกภาคส่วนที่เกี่ยวข้องทั้ง พลเมือง ภาควิชาการ ชุมชน เอกชน รวมถึงเยาวชนต้องมาร่วมกัน ตลอดเส้นทางจัดการชายฝั่งหาดสมิหลา ซึ่งถือเป็นกระบวนการเรียนรู้ร่วมกันของทุกภาคส่วน ได้ก่อเกิดบุคคลและกลุ่มที่มีเกิดสายสัมพันธ์ต่อกัน มิมิตรไมตรี มีความกระตือรือร้น เกิดความรู้สึกสัมพันธ์กันในเชิงบวก สายสัมพันธ์ของผู้คนตลอดเส้นทางกระบวนการมีส่วนร่วมนี้จะพัฒนาไปสู่การเป็น **Active networking** ในการจัดการชายหาดสมิหลา-ชลาทัศน์ ทั้งเครือข่ายระดับ นักวิชาการหลากหลายสาขาได้แก่ วิศวกรรมศาสตร์ สังคมศาสตร์ กฎหมาย ผังเมือง และสถาปัตยกรรมที่คลุกคลีร่วมเรียนรู้กับพลเมืองสงขลาอย่างลึกซึ้ง เครือข่ายระดับชุมชนที่มุ่งมั่นตั้งใจในเรียนรู้การจัดการชายฝั่งและขับเคลื่อน Beach Zoning ได้แก่ ชุมชนแหลมสนอ่อน ชุมชนบลาซาเซาะห์เก้าแสน และ ชุมชนย่านเมืองเก่า เครือข่ายระดับหน่วยงานท้องถิ่น 5 หน่วยงาน ที่เป็นที่ปรึกษา ร่วมเรียนรู้และพร้อมบูรณาการการทำงานร่วมกันเพื่อจัดการชายหาดสมิหลา-ชลาทัศน์ โดยการมีส่วนร่วมของพลเมืองและรัฐ ได้แก่ สำนักงานบริหารจัดการทรัพยากรทางทะเลและชายฝั่ง สำนักงานทรัพยากรธรรมชาติและสิ่งแวดล้อมจังหวัดสงขลา เทศบาลนครสงขลา สำนักงานโยธาธิการและผังเมือง จังหวัดสงขลา และสำนักงานเจ้าท่าส่วนภูมิภาคสาขาสงขลา และเครือข่ายระดับปัจเจกที่เข้าร่วมเรียนรู้ ร่วมออกแบบการใช้ประโยชน์พื้นที่ชายหาด และ มาตรการจัดการชายฝั่งหาดสมิหลา-ชลาทัศน์



---

## 5 Beach Zoning ฉบับพลเมืองสงขลา

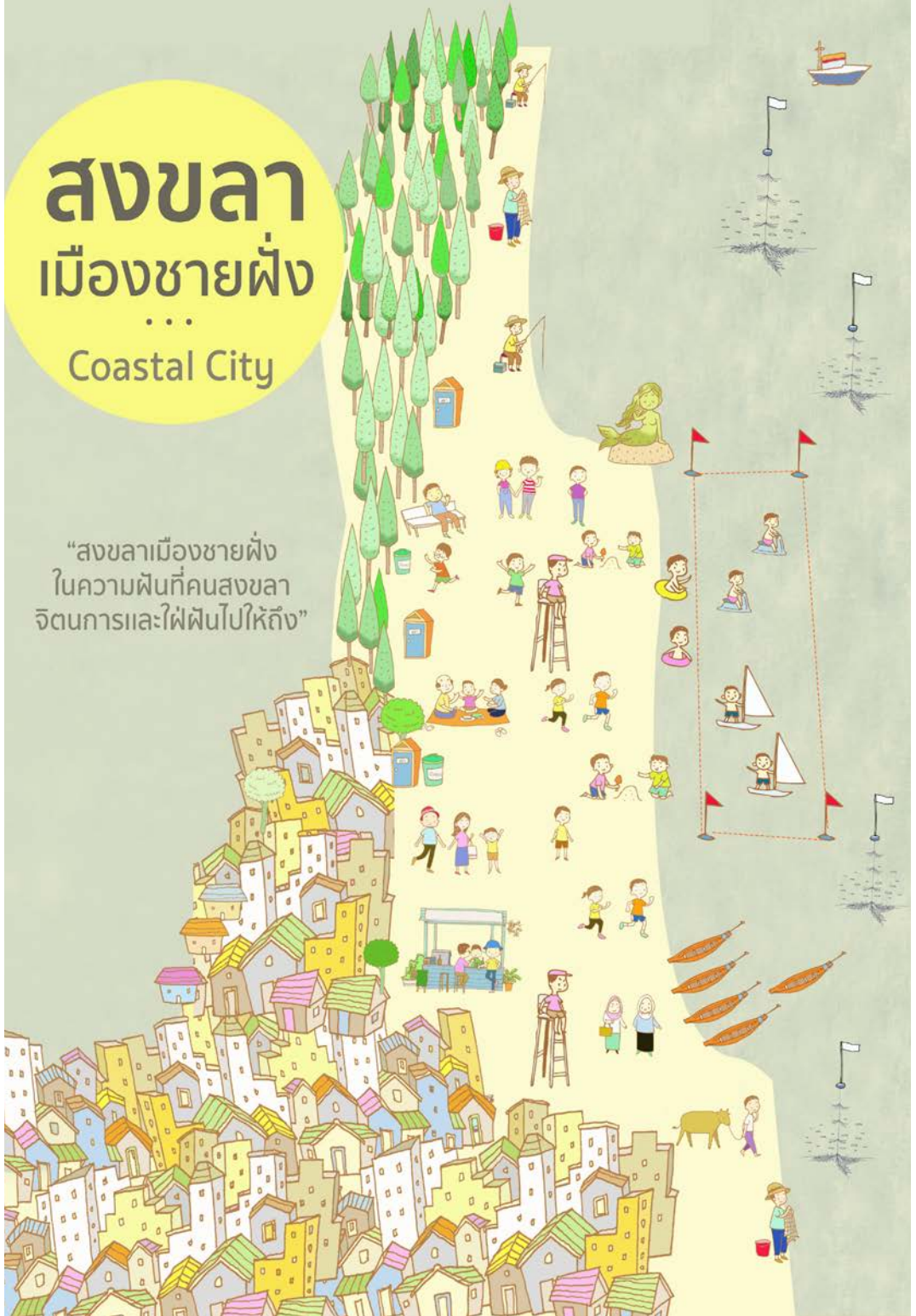
การออกแบบเขตการใช้ประโยชน์พื้นที่ชายหาดสมิหลา-ชลาทัศน์ (Beach Zoning) เกิดขึ้นการค้นพบว่า ชายหาดสมิหลา-ชลาทัศน์ นั้นมีบุคลิกพิเศษที่เป็นหาดใจกลางเมือง มีผู้คน หน่วยงาน ชุมชน พลเมืองที่หลากหลายที่เข้ามาใช้ประโยชน์พื้นที่ชายหาด และความเสื่อมโทรมของทรัพยากรทางทะเล และชายฝั่งหาดสมิหลา-ชลาทัศน์ จึงทำให้เกิดการศึกษาข้อมูล สถานการณ์การใช้ประโยชน์พื้นที่ชายหาด สำรวจปัญหาและความต้องการในการใช้ประโยชน์พื้นที่ตลอดจนการสร้างการมีส่วนร่วมของทุกภาคส่วนตั้งแต่ พลเมือง(ปัจเจก) นักวิชาการสาขาต่างๆ หน่วยงานภาครัฐ ภาคธุรกิจริมชายหาด และชุมชนชายฝั่งเข้ามาร่วมเรียนรู้ ร่วมออกแบบการใช้ประโยชน์พื้นที่ชายหาด และร่วมพินิจไตร่ตรอง กระบวนการมีส่วนร่วมนั้น คำนึงถึงความเหมาะสมตามศักยภาพของพื้นที่ ไม่ก่อให้เกิดผลกระทบต่อทรัพยากร ให้เกิดความสมดุลระหว่างการใช้ประโยชน์และการสงวนรักษา และลดความขัดแย้งในการใช้ประโยชน์ ทำให้เกิดร่างพิมพ์เขียวการใช้ประโยชน์พื้นที่ชายหาดสมิหลา-ชลาทัศน์ โดยพลเมืองสงขลา



ผู้อ่านสามารถสแกน QR Cord เพื่อดูแผนที่ใช้ประโยชน์พื้นที่ชายหาดสมิหลา-ชลาทัศน์(Beach Zoning) โดยพลเมือง

# สงขลา เมืองชายฝั่ง ... Coastal City

“สงขลาเมืองชายฝั่ง  
ในความฝันที่คนสงขลา  
จินตนาการและใฝ่ฝันไปถึง”



# ร่างการออกแบบการใช้ประโยชน์พื้นที่หาดสมิหลา-ชลาทัศน์



โดย: พลเมืองสงขลา



## โซนสวนรักษาป่าสนชายหาด

- ข้อกำหนดการใช้ประโยชน์พื้นที่
1. กำหนดให้เป็นพื้นที่ที่สวนรักษาป่าสน และการศึกษาเรียนรู้ระบบนิเวศ
  2. ให้มีการก่อสร้างสิ่งปลูกสร้างใดๆ ในโซนสวนรักษาป่าสนชายหาด
  3. ห้ามมิให้มีการล่าสัตว์และตัดไม้ทุกชนิด
  4. ห้ามเปลี่ยนแปลงสภาพพื้นที่ด้วยการขุดถม หรือวิธีการอื่นใดที่เป็นการเปลี่ยนแปลงสภาพป่าสนชายหาด
  5. ห้ามสูบบุหรี่ในพื้นที่โซนสวนรักษาป่าสนชายหาด

## โซนประมงชายฝั่ง

- ข้อกำหนดการใช้ประโยชน์พื้นที่
1. ให้มีการทำประมงชายฝั่งได้ทุกรูปแบบ เว้นแต่การทำประมงด้วยเครื่องมือประมงที่ผิดกฎหมายและทำลายล้าง เช่น ไร่ไร่ อวนตาถี่ เป็นต้น
  2. ห้ามจับจองพื้นที่ในการทำประมงในของดิน
  3. ห้ามก่อสร้างสิ่งปลูกสร้างใดๆ บนพื้นที่ชายหาดและทะเล

## โซนกิจกรรมกีฬาทางน้ำ

- ข้อกำหนดการใช้ประโยชน์พื้นที่
1. สามารถดำเนินกิจกรรมกีฬาทางน้ำ ได้แก่ เรือใบ บานาน่าโบ๊ท วินเซิร์ฟ โทบ์เซิร์ฟ เป็นต้น
  2. ผู้ประสงค์จะดำเนินกิจกรรมกีฬาทางน้ำทุกประเภท ต้องแจ้งเจ้าหน้าที่รักษาความปลอดภัย (Life Guard) หรือ ติดต่อผู้ประกอบการกิจกรรมทางน้ำก่อน ดำเนินกิจกรรมกีฬาทางน้ำ
  3. กำหนดระยะเวลาในการดำเนินกิจกรรมทางน้ำ ตั้งแต่เวลา 11.00 - 18.00 น.

## โซนอนุรักษ์สัตว์น้ำ

- ข้อกำหนดการใช้ประโยชน์พื้นที่
1. พื้นที่อนุบาลสัตว์น้ำ
  2. อนุญาตให้จับสัตว์น้ำ โดยวิธีการจับด้วยมือ และการทอดแห



## โซนอนุรักษ์ป่าสน และนันทนาการ

- ข้อกำหนดการใช้ประโยชน์พื้นที่
1. กำหนดให้เป็นพื้นที่อนุรักษ์ป่าสนชายหาด และนันทนาการเพื่อรักษาคุณภาพสิ่งแวดล้อม
  2. ให้มีการก่อสร้างอาคารชั่วคราว หรือถาวรใดๆ
  3. ห้ามมิให้มีการล่าสัตว์ทุกชนิด
  4. ห้ามเปลี่ยนแปลงสภาพพื้นที่ด้วยการขุดถม หรือวิธีการอื่นใดที่เป็นการเปลี่ยนแปลงสภาพป่าสนชายหาด เว้นการปรับปรุงทางสาธารณะ หรือเส้นทางศึกษาธรรมชาติและการออกกำลังกาย

## โซนกีฬาบนบก

- ข้อกำหนดการใช้ประโยชน์พื้นที่
1. สามารถดำเนินกิจกรรมนันทนาการ และกิจกรรมกีฬาบนบกได้
  2. ห้ามดำเนินการก่อสร้างสิ่งปลูกสร้างถาวรทุกรูปแบบ

## โซนเล่นน้ำและว่ายน้ำ

- ข้อกำหนดการใช้ประโยชน์พื้นที่
1. โซนเล่นน้ำและว่ายน้ำ มีไว้สำหรับเล่นน้ำ และการว่ายน้ำ ในระยะห่างฝั่ง 50 เมตร
  2. สามารถดำเนินการวางอวน และ ก้าวอวนกับต่ง ไปได้ในช่วงเวลา 00.00 - 09.00 น. ห้ามสูบลมทอดแห และทอดขลุ่ยสามารถดำเนินการได้เช่นปกติ
  3. ห้ามดำเนินกิจกรรมกีฬาทางน้ำ เช่น เร็กสกี บานาน่าโบ๊ท วินเซิร์ฟ เป็นต้น ยกเว้นทางขึ้นลงเรือที่กำหนดให้

## โซนสำหรับจอดเรือประมงชายฝั่งขนาดเล็ก

- ข้อกำหนดการใช้ประโยชน์พื้นที่
1. ใช้สำหรับการจอดเรือประมงพื้นบ้านขนาดเล็ก
  2. ห้ามมิให้มีการก่อสร้างสิ่งปลูกสร้างชั่วคราว และถาวร เว้นการปักไม้หลักเรือ
  3. ห้ามผู้ใดถือครองพื้นที่ที่เป็นที่สวนเดิม

1 กม.

## ความท้าทาย...และก้าวต่อไป

**ความท้าทายที่ 1** หาดสมิหลา-ชลาทัศน์ เป็นหาดสาธารณะของพลเมืองที่ใช้ประโยชน์ร่วมกัน กระบวนการมีส่วนร่วมที่แท้ จึงเป็นเรื่องที่ต้องให้ความสำคัญ คำว่าแท้ คือ การเปิดให้คนที่หลากหลาย เกี่ยวข้อง ตั้งแต่เด็ก ผู้ใหญ่ แม่ค้า ชุมชน ภาครัฐ นักธุรกิจ NGO ได้เข้าร่วมเรียนรู้อย่างเท่าเทียม มีพื้นที่ทางความคิดให้เขาได้คิด ออกแบบ ชั่งตวง ใช้เหตุผลในการถกเถียงร่วมกัน และร่วมกันตัดสินใจผลักดันให้เป็นจริง การมีส่วนร่วมต้องขยายวงกว้างออกไปสู่ผู้คนกลุ่มต่างๆของเมืองที่เขาใช้ประโยชน์ชายหาด

**ความท้าทายที่ 2** กระบวนการทำงานที่ผ่านมาได้บ่มเพาะ พลเมือง ชุมชน ภาครัฐที่มีหัวใจมุ่งมั่น ตื่นตัว และอยากจะขับเคลื่อนการจัดการชายฝั่งร่วมกัน อาทิเช่น ชุมชนบาลาเซาะห์เก่าแสน ที่มุ่งมั่นและพร้อมขับเคลื่อนโซนอนุรักษ์สัตว์น้ำ ชุมชนแหลมสนอ่อน ที่พร้อมเรียนรู้ ทำความเข้าใจระบบนิเวศป่าสน และอาสาตัวเข้ามาช่วยรักษาระบบนิเวศของเมืองไว้ สำนักงานทรัพยากรทางทะเลและชายฝั่ง ที่มองเห็นว่าการขับเคลื่อนชายหาดปลอดพลาสติกและโฟม เป็นภารกิจเร่งด่วนที่พลเมืองสงขลาเห็นร่วมกันว่าต้องเริ่มทำ และร้านธุรกิจ หาบเร่ แผงลอยเล็กๆริมชายหาดบริเวณหน้าศาลเด็กและเยาวชน ที่อยากออกแบบพื้นที่ชายของให้เอื้อต่อการจอดรถและการใช้ประโยชน์อื่นๆ เพื่อลดความขัดแย้งระหว่างคนจอดรถและแม่ค้าที่ผ่านมา พลังการตื่นตัวมุ่งมั่นเหล่านี้คือพลังที่จะขับเคลื่อน เรียนรู้ แปลงข้อความในร่างการใช้ประโยชน์พื้นที่ชายหาดที่ร่วมกันออกแบบมาให้เป็นรูปธรรมเป็นจริงได้

**ความท้าทายที่ 3** ถึงแม่พลเมือง นักวิชาการ และภาครัฐท้องถิ่น จะริเริ่มบุกเบิก ขับเคลื่อนการจัดการพื้นที่ชายฝั่งทะเลอย่างน้อย 4 มาตรการ แต่ทั้งนี้มาตรการที่ริเริ่มมานั้นไม่อาจเพียงพอกับปัญหาที่มีอยู่ การจัดการชายฝั่ง ยังคงต้องอาศัยพลังของพลเมืองและภาครัฐ พลังความรู้วิชาการจากสาขาต่างๆ ที่จะมาร่วมคิด เรียนรู้ และสร้างมาตรการจัดการชายฝั่งหาดสมิหลา-ชลาทัศน์ ที่ครอบคลุมและเป็นแบบอย่างของประเทศไทยได้

**และสุดท้าย** การจัดการพื้นที่ชายฝั่งหาดสมิหลา-ชลาทัศน์ โดย การมีส่วนร่วมของพลเมืองสงขลา ถือเป็นจัดการพื้นที่ชายฝั่งทะเลโดย พลเมืองสงขลาที่แรกของประเทศไทย ด้วยความหวังว่าการสร้างพื้นที่ต้นแบบ ในการจัดการชายฝั่งทะเลแบบมีส่วนร่วมจากภาคพลเมือง และภาคส่วนต่างๆ จะเป็นแบบอย่างให้กับชายหาดอื่นๆของประเทศไทย และเป็นพลังการมีส่วนร่วม ที่แท้ที่ปลุกหัวใจคนจากเรื่องชายหาดกลางเมือง ไปสู่เรื่องอื่นๆของเมืองสงขลา ต่อไป

## เอกสารอ้างอิง

บทความ การจัดการพื้นที่ชายฝั่ง : Beach Zoning. เขียนโดย  
ผศ.ดร.สมปรรธนา ฤทธิ์พริ้ง. เผยแพร่เพจ Beach for life. 20 มิถุนายน 2561

บทความ พลังการมีส่วนร่วมของพลเมืองสงขลาในการกำหนดทิศบ้าน  
ทางเมือง. เรียบเรียงโดย Beach for life เผยแพร่เพจ Beach for life. 10 กันยายน  
2561

บทความ สรุบท้องเรียน : การมีส่วนร่วมเพื่อออกแบบพื้นที่สาธารณะของเมือง.  
เขียนโดย อารัช ชวีญเจริญ. เผยแพร่เพจ Beach for life. 30 พฤศจิกายน 2561

รายงานฉบับสมบูรณ์โครงการจัดการพื้นที่ชายฝั่งหาดสมิหลา-ชลาทัศน์  
โดยการมีส่วนร่วมของพลเมือง. โดย Beach for life. ธันวาคม 2561.

หนังสือที่ระลึก The World Beach Day แลเล แลหาด ครั้งที่ 7 กระบวนการ  
เรียนรู้เพื่อกำหนดเจตจำนงแห่งตนบนฐานทรัพยากรธรรมชาติ กรณี ชายหาดสมิหลา.  
เขียนโดย อภิศักดิ์ ทศนี อลิสา บินดุส๊ะ เณลิมาศรี ประเสริฐศรี และกานต์ ตามี.  
พิมพ์ครั้งที่ 1 : กรกฎาคม 2560

## ขอขอบคุณ

“ตลอดเส้นทางการมีส่วนร่วมของพลเมืองในการจัดการชายหาดสมิหลา - ชลาทัศน์ ซึ่งไม่ได้เกิดขึ้นในปี สองปีนี้ แต่เริ่มมานานแล้ว และยังคงดำเนินต่ออย่างเข้มข้น เส้นทางการนี้มีเหล่าพลเมือง นักวิชาการที่ร่วมทุกข์ ร่วมสุข และสรรค์สร้างการมีส่วนร่วมของพลเมืองในการจัดการชายหาด จนเกิดรูปธรรมในระดับพื้นที่หลายอย่าง และมีสายสัมพันธ์ที่ดีต่อกัน ต้องขอขอบคุณทุกๆท่าน ที่ร่วมเดินทางด้วยกัน”

### คณะทำงาน

นายอภิศักดิ์ ทัศนีย์

นางสาวกมลลา รัตนอุบล

นางสาวเพชรเชษ เอเบเล อีเลชุกู

นางสาวมนตกานต์ เพ็ชรฤทธิ์

นายฐานทัพ ครองสิน

คุณวัลลภ หมดไส้

นางสาวธันวาทิ สิทธิพันธ์ุ์

คุณนิมิต พรายชมพู

นายอารัช ขวัญเจริญ

คุณพาชียะ ซีแต

นางสาวนุรอาหมีนี สาและ

คุณปาหนัน หิมน๊ะ

คุณสมพล ดีเ้ายะห์

คุณมานัญ มะเลโลหิต

### ที่ปรึกษา

อาจารย์พรณิภา โสทธิพันธ์ุ์

ผู้อำนวยการสงขลาฟอรั่ม

ผศ.ดร.สมปรารถนา ฤทธิ์พริ้ง

อาจารย์ประจำคณะวิศวกรรมศาสตร์

มหาวิทยาลัยเกษตรศาสตร์

ดร.อารยา สุขสม

อาจารย์ประจำคณะมนุษยศาสตร์และ

สังคมศาสตร์ มหาวิทยาลัยราชภัฏสงขลา

อาจารย์ภารณี สวัสดิรักษ์

นักวิชาการผังเมืองอิสระ

อจารย์ธีรวัฒน์ ขวัญใจ

อาจารย์คณะนิติศาสตร์

มหาวิทยาลัยสงขลานครินทร์

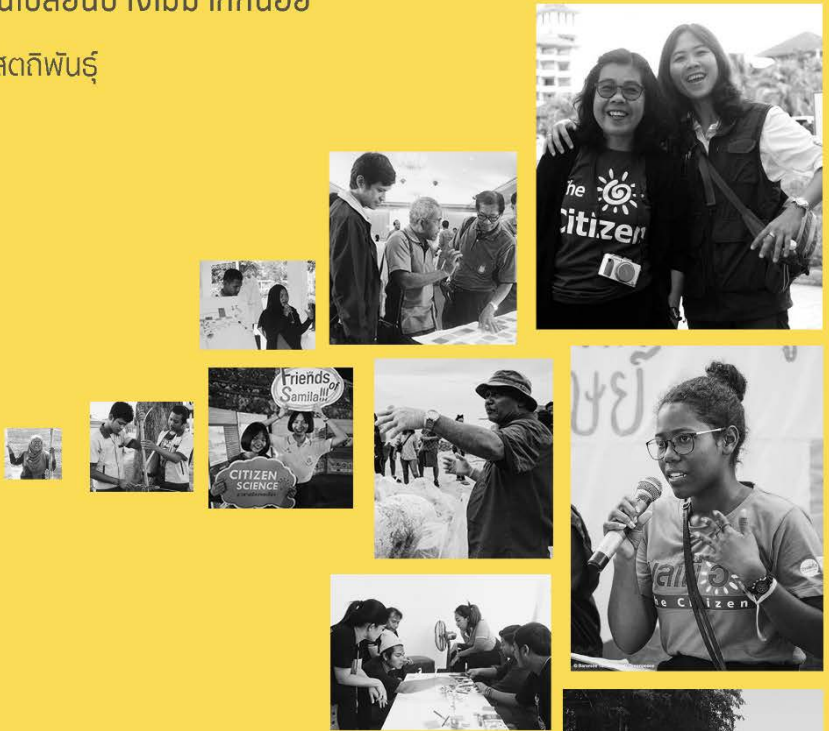
# หาดสมิหลา กับ การมีส่วนร่วมของพลเมืองสงขลา

ผู้เขียน	อภิศักดิ์ ทศนี
บรรณาธิการ	พรรณนิภา โสทธิพันธ์ มนตกานต์ เพ็ชรฤทธิ์ เพชรเชิซ เอเบเล อีเลซุคกู
ออกแบบปก	อารัช ขวัญเจริญ
ศิลปกรรม	กุลธวัช เจริญผล
ภาพถ่าย	กลุ่ม Beach for life สงขลาฟอรั่ม
จัดพิมพ์โดย	โครงการจัดการพื้นที่ชายหาดสมิหลา-ชลาทัศน์ โดยการมีส่วนร่วมของพลเมืองสงขลา ดำเนินการโดยกลุ่ม Beach for life และสงขลาฟอรั่ม ภายใต้โครงการ Spark U ปลุกใจเมือง
ที่ปรึกษา	อาจารย์พรรณนิภา โสทธิพันธ์ สงขลาฟอรั่ม ผศ.ดร.สมปรารถนา ฤทธิ์พริ้ง คณะวิศวกรรมศาสตร์ มหาวิทยาลัยเกษตรศาสตร์ ดร.อารยา สุขสม คณะมนุษยศาสตร์และสังคมศาสตร์ มหาวิทยาลัยราชภัฏสงขลา คุณวัลลภ หมดโสภา อาสาสมัครพลเมืองสงขลา คุณพาสีเย๊ะ ซีเต อาสาสมัครพลเมืองสงขลา
พิมพ์ครั้งที่ 1	มกราคม 2562



“การมีส่วนร่วมนี้มีชีวิตนะ  
คำอธิบายเข้าใจง่าย ๆ นี้ ทำให้คำว่า การมีส่วนร่วม  
ในเรื่องบ้านเมืองพุ่งขึ้นและแจ่มชัดในหัวใจ  
ยิ่งได้ติดตามอ่าน การมีส่วนร่วมที่แท้ ในหนังสือเล่มนี้  
คงทำให้คำว่า การมีส่วนร่วมในความคิด  
ของทุกท่านเปลี่ยนบ้างไม่มากก็น้อย”

พรรณิกา โสติกพิพันธุ์



“บ้านคือเมือง คนในบ้านก็คือคนในเมือง”  
จะดีแค่ไหนถ้าคนในเมืองสามารถร่วมกัน  
ออกแบบเมืองที่เราอยากอยู่อยากเห็นได้เอง  
ร่วมด้วยช่วยกันกำหนดทิศทางได้ด้วยตัวเอง”

ผศ.ดร.สมปรรตนา ฤทธิพริ่ง