

The World Beach Day

แลเล แลหาด ครั้งที่ 6

เปิดหัวใจ  
สดขอบฟ้า  
กระบวนกรมีส่วนร่วม  
ของพลเมือง  
กรณีหาดสมิหลาสงขลา

โครงการพลังพลเมืองเยาวชนสงขลา

10 กรกฎาคม 2559

## สารบัญ

เรื่อง	หน้า
● คำนำ	1
● การมีส่วนร่วมของเยาวชนสงขลาเพื่อติดตาม การเปลี่ยนแปลงของชายหาด กรณีศึกษา : การกัดเซาะ ชายหาดช่วงมรสุมโดย ผศ.ดร.สมปรรธนา ฤทธิ์พริ้ง และคณะ	4
● การเติมทรายที่จะเกิดขึ้นที่หาดสมิหลา โดย รศ.ดร.อรวรรณ ศิริรัตน์พิริยะ	24
● สิทธิชุมชนกับการมีส่วนร่วมกับรัฐในการดูแลรักษาและ ใช้ประโยชน์จากทรัพยากรธรรมชาติ โดย คุณสุภาพร มาลัยลอย	36
● หาดทรายและกฎหมายที่เกี่ยวข้อง โดย กลุ่มพลเมืองเยาวชน ว่าที่นักกฎหมายอาสาฯ	43
● คณะทำงาน และผู้สนับสนุน	61

## คำนำ

งาน **The World Beach Day** แลเล แลหาด ครั้งที่6 จุดเน้นที่ควรค่าในการภาคภูมิใจ คือ การเข้ามามีส่วนร่วมของภาคพลเมืองสงขลาและคนที่รักหาดทรายทุกคน ซึ่งกระบวนการมีส่วนร่วมนี้เกิดจากแรงบันดาลใจที่เห็นภาพเด็กวัยรุ่น และคนหนุ่มสาวของเมืองสงขลาร่วมมือกันทำงาน “ศึกษาและติดตามระบบหาดสมิหลาทั้งระบบ” โดยใช้พลังความรู้ และคำแนะนำจากนักวิชาการที่ศึกษาวิจัยด้านทรัพยากรชายฝั่ง เรื่องราวของกลุ่มพลังพลเมืองเยาวชน ชื่อ **Beach For Life** และ ดร.เป้-สมปรารถนา ฤทธิ์พริ้ง เป็นที่รู้จักแพร่หลายในแวดวงของการทำงานด้านทรัพยากรชายฝั่งของประเทศไทย และโดยเฉพาะอย่างยิ่งเกี่ยวกับหาดสมิหลา จ.สงขลา

กลุ่มพลังพลเมืองเยาวชน **Beach For Life** เป็นกลุ่มที่เยาวชนที่อาสาเข้ามาทำงานปกป้องหาดสมิหลา ภายใต้โครงการพลังพลเมืองเยาวชนสงขลา ซึ่งบุกเบิกและสนับสนุนโดยสงขลาพอร์ม มุลนิธิสยามกัมมาจล ธนาคารไทยพาณิชย์ และมูลนิธิสำนักงานทรัพย์สินส่วนพระมหากษัตริย์ตั้งแต่ปี 2555 มาจนถึงปัจจุบัน พลเมืองเยาวชนกลุ่มนี้ได้รับกระบวนการเรียนรู้จากการปฏิบัติจริงอย่างต่อเนื่อง ตั้งแต่การหนุนเสริมการศึกษาสถานการณ์ที่เกิดขึ้นกับหาดสมิหลาในประเด็น ปัญหาการกัดเซาะชายฝั่ง การสร้างกระบวนการมีส่วนร่วมผ่าน **ธรรมนูญ**

ชุมชน ฉบับพิเศษว่าด้วย ธรรมนูญเยาวชนอนุรักษ์หาดสมิหลาอย่าง  
ยั่งยืน และมาจนถึงการร่วมกันศึกษารวบรวมข้อมูลสภาพธรรมชาติ และ  
การใช้ประโยชน์ของหาดสมิหลาทั้งระบบ ซึ่งเป็นงานที่ต้องใช้เวลานาน  
กว่า 3 ปี สิ่งที่น่าสนใจที่พลเมืองเยาวชนกลุ่มนี้ได้ค้นพบ และทำให้  
จิตสำนึกพลเมือง เกิดขึ้นในตัวตนของเขาก็คือ การได้มีโอกาสสัมผัสเม็ด  
ทรายเม็ดเล็กๆ ที่มีพลังมหาศาลก่อเกิดเป็นหาดทรายสวยงาม  
คู่บ้านคู่เมืองการค้นพบผู้ทำลายที่มาพร้อมๆ กับโครงการพัฒนา  
โครงสร้างแข็งบนหาดทรายด้วยงบประมาณมหาศาลที่เกิดขึ้นต่อเนื่องไม่  
สิ้นสุด แม้สร้างแล้วสร้างอีกก็ไม่สามารถป้องกันการพังทลายของชายฝั่ง  
ได้ ตลอดทั้งพลังการเรียนรู้ และพลังทางปัญญาที่พลเมืองเยาวชนชุดนี้  
ได้รวบรวมจากการปฏิบัติการจริงขึ้นเป็น **ปรากฏ** ยืนหยัดและต่อสู้ด้วย  
เหตุด้วยผล และพยายามเผยแพร่ความรู้ความเข้าใจในระบบธรรมชาติ  
หาดทรายนี้สู่ประชาชนสงขลาผ่าน **Social Network** ผ่านสื่อสารมวลชน  
และผ่านเวทีแลเล แลหาด ซึ่งเป็นงานรณรงค์ประจำปี



# The World Beach Day

## ແລเล แลหาด ครั้งที่ 6

**กำหนดการ**

**ณ ห้องประชุมสภากรุณ โรจนะรวิวง**

12.30 - 13.00 น. ลงทะเบียน  
 13.00 - 13.30 น. กล่าวเปิดการสัมมนาวิชาการ โดย รศ.ดร.ณัฐพงศ์ จิตธรมังคณี  
 13.30 - 15.30 น. ผลการติดตามสภาพาสหภาพกลางที่ระบบ โดยการมีส่วนร่วมของพลเมืองสงขลา  
 โดย ศศ.ดร.สมปรัตนา ฤกษ์พรัง และ กลุ่ม Beach for life  
 สละก่อนกลับข้อคิด สุภากรผลักตันในเชิงนโยบาย

15.30 - 16.30 น.

**ณ โรงสัแดง(หับ ไร่ หับ)**

16.30 - 18.00 น. ชมนิทรรศการ ชุด "พลเมืองสงขลาภิอนาคตหาดสมิหลา"  
 18.00 - 18.30 น. พิธีเปิดงานและนิทรรศการ The World Beach Day แลเล แลหาด ครั้งที่ 6  
 18.30 - 20.30 น. วงเสวนา ในหัวข้อ "รักษาหาดทรายอย่างไรให้ยั่งยืน"



ด้วยความตั้งใจว่า งานนี้จะทำให้คนสงขลาจำนวนมากหันมาใส่ใจในเรื่อง ระบบนิเวศหาดทราย ซึ่งเป็นระบบที่ธรรมชาติได้สร้างให้ดำรงไว้เพื่อทำหน้าที่ปกป้องและสร้างแผ่นดินตลอดทั้งระบบนิเวศของสรรพชีวิตทั้งพันธุ์พืช และสัตว์พื้นทะเล ซึ่งล้วนโยงใยสัมพันธ์กับมนุษย์เราอย่างมาก นิทรรศการและหนังสือทุกเล่ม เอกสารทุกชิ้นที่ผลิตขึ้นเพื่องานครั้งนี้ ขอเชิญชวนให้ท่านอ่าน และส่งต่อให้ญาติสนิทมิตรสหายได้อ่านและทำความเข้าใจหาดสมิหลาแนวลึก

สงขลาฟอรั่มและกลุ่ม **Beach For Life** ขอขอบคุณผู้สนับสนุนในการผลิตสื่อเพื่องาน **The World Beach Day** แลเล แลหาดครั้งที่ 6 คือ มูลนิธิสยามกัมมาจล ธนาคารไทยพาณิชย์ มูลนิธินิติธรรมสิ่งแวดล้อม ทำให้การสื่อสารในมุมลึกและมุมกว้างถึงมือและถึงหัวใจของทุกคน

พรรณนิภา โสคติพันธุ์

ผู้อำนวยการสงขลาฟอรั่ม

**การมีส่วนร่วมของเยาวชนสงขลาเพื่อติดตามการ  
เปลี่ยนแปลง  
ของชายหาด กรณีศึกษา: การกัดเซาะชายหาดช่วงมรสุม**  
The participation of Songkhla young citizen for beach  
monitoring  
Case study: Beach erosion during monsoon period

สมปรารถนา ฤทธิ์พริ้ง<sup>1\*</sup> อภิศักดิ์ ทศนี<sup>2</sup> อริสรา บินตุล๊ะ<sup>3</sup> และ พรรณีภา โสทธิพันธ์<sup>4</sup>

<sup>1</sup> ภาควิชาวิศวกรรมทรัพยากรน้ำ คณะวิศวกรรมศาสตร์ มหาวิทยาลัยเกษตรศาสตร์ จ.  
กรุงเทพมหานคร

<sup>2</sup> โปรแกรมวิชาการพัฒนาชุมชน คณะมนุษยศาสตร์และสังคมศาสตร์ มหาวิทยาลัยราชภัฏสงขลา  
จ.สงขลา

<sup>3</sup> โรงเรียนมหาวชิราวุธ จ.สงขลา

<sup>4</sup> สงขลาฟอรั่ม จ.สงขลา

### **บทคัดย่อ**

สภาพแวดล้อมทางชายฝั่งทะเลในปัจจุบันเกิดการเปลี่ยนแปลงขึ้น  
อย่างมากมายและรวดเร็ว การติดตาม ตรวจสอบสภาพการเปลี่ยนแปลง  
นั้นถือเป็นข้อมูลสำคัญในการวิเคราะห์ เพื่อวางแผนจัดการชายฝั่งได้  
อย่างมีประสิทธิภาพ งานศึกษานี้ได้ทำการส่งเสริมศักยภาพให้กลุ่ม  
เยาวชนในจังหวัดสงขลาได้เข้ามามีส่วนร่วมในการตรวจสอบการ  
เปลี่ยนแปลงของสภาพแวดล้อมชายฝั่งทะเลได้ด้วยตัวเอง บริเวณพื้นที่  
นาร่องหาดสมิหลา จ.สงขลา โดยได้จัดทำอุปกรณ์สำหรับการวัดรูปตัด  
ชายหาดอย่างง่ายขึ้นมาใหม่ เพื่อประยุกต์ใช้สำหรับการตรวจวัดรูปตัด

ชายหาด สำหรับภรณีสึกษานี้ได้ทำการสำรวจภาคสนามและนำข้อมูลรูป  
ตัดชายหาดช่วงก่อนเกิดเหตุการณ์มรสุมตะวันออกเฉียงเหนือกำลังแรง  
ที่เกิดขึ้นประมาณวันที่ 25-26 มกราคม 2559 มาเปรียบเทียบกับหลังเกิด  
เหตุการณ์ ทั้งหมด 6 หน้าตัด พบว่าชายหาดถูกกัดเซาะไปมาก โดยเฉพาะ  
บริเวณที่ใกล้กับโครงสร้างรอตักทรายตอนเหนือของบ้านเก้าแสงถัดจาก  
แนวกำแพงหินทิ้ง ชายหาดมีระยะกัดเซาะสูงสุดถึง 50 เมตร นอกจากนี้ยัง  
พบว่าอาสาสมัครที่เข้าร่วมโครงการมีความรู้ ความเข้าใจ และตระหนักใน  
ความสำคัญของสภาพแวดล้อมชายฝั่งทะเลมากยิ่งขึ้นด้วย

คำสำคัญ: การวัดรูปตัดชายหาด, วิทยาศาสตร์พลเมืองเยาวชน, การกัด  
เซาะฝั่ง,

## Abstract

Coastal environmental is dramatically changed at present; consequently, it needs to be monitored in order to understand these phenomena for the effective coastal management. This study aims to empower young citizen in Songkla province to participate in coastal monitoring. The voluntary-based was used for these activities at Samila beach, Songkhla province. The simple beach profile instruments and techniques were developed to apply for this program. Beach profiles investigated before and after the extreme northeast monsoon, 25-26 January 2016, were analysed in 6 transects. The results show that

---

\* ผู้เขียนผู้รับผิดชอบบทความ (Corresponding author)

northeast monsoon brings about the dramatical beach erosion nearby T-groins next to seawall at Ban Kao Seng with the maximum beach erosion about 50 m. Moreover, the knowledge related to the coastal environmental as well as their awareness are widely enhanced through activities among the volunteers.

Keywords: Beach profiling, Young citizen science, Beach erosion,

## 1. คำนำ

พื้นที่ชายฝั่งทะเลนั้นเป็นเขตติดต่อระหว่างน้ำทะเลกับแผ่นดิน ซึ่งมีการปรับเปลี่ยนสภาพอยู่ตลอดเวลาเป็นไปตามการเปลี่ยนแปลงที่เกิดโดยธรรมชาติเช่นคลื่น ลม กระแสน้ำ น้ำขึ้นน้ำลง และการแทรกแซงจากมนุษย์ โดยทั่วไปหากสามารถติดตามการเปลี่ยนแปลงที่เกิดขึ้นนี้ได้อย่างเป็นระบบ โดยอาศัยข้อมูลเชิงปริมาณก็จะส่งผลให้เกิดความรู้ความเข้าใจในกระบวนการทางธรรมชาติ และสมดุสชายฝั่งทะเลมากยิ่งขึ้น ถือข้อมูลพื้นฐานสำคัญที่เอื้อประโยชน์ต่อการวางแผนอนุรักษ์ พื้นฟู และพัฒนาพื้นที่ชายฝั่งทะเลต่อไปในอนาคต

การติดตามการเปลี่ยนแปลงของชายฝั่งทะเลภาคสนามนั้น โดยทั่วไปมักจำกัดอยู่เฉพาะเจ้าหน้าที่ของรัฐ เอกชน ที่ต้องการใช้เป็นข้อมูลเพื่อประกอบการดำเนินโครงการ หรืออาจใช้เพื่องานศึกษาวิจัยในหน่วยงานต่างๆ โดยอาจใช้วิธีการและมีวัตถุประสงค์ที่แตกต่างกัน เช่น ตรวจสอบวัดคลื่น ขนาดตะกอน ลักษณะพรรณพืชชายฝั่งทะเล แต่ที่นิยมตรวจวัดเพื่อ



ใช้ในการติดตามการเปลี่ยนแปลงของชายฝั่งทะเลคือการวัดรูปตัดชายหาด (Beach profile) โดยมากมักใช้กล้องระดับหรือใช้ Total station ซึ่งเป็นเทคนิคที่ต้องการทักษะที่เกี่ยวข้องกับการสำรวจและการวิเคราะห์ผลค่อนข้างมาก ประกอบกับอุปกรณ์ที่ใช้ก็มีราคาค่อนข้างสูง และมีข้อจำกัดเรื่องการขนย้าย และการใช้ในสภาพอากาศที่ไม่เอื้ออำนวย จึงเป็นไปได้ยากที่จะสามารถตรวจสอบการเปลี่ยนแปลงนี้ในลักษณะประจำได้อย่างต่อเนื่อง

พบว่าในต่างประเทศ ได้มีการนำเทคนิควิธีตรวจวัดรูปตัดชายหาดอย่างง่ายนี้ ไปใช้เพื่อติดตามการเปลี่ยนแปลงของชายหาด โดยมีวัตถุประสงค์ที่แตกต่างกัน โดยในบางแห่งได้พัฒนาเป็นโครงการที่เรียกว่า Beach Watchers และใช้ระบบอาสาสมัครมาช่วยในการตรวจวัด เพื่อเก็บข้อมูลระยะยาวในลักษณะประจำทุกช่วงเวลาที่กำหนด [1] เนื่องจากเทคนิควิธีการตรวจวัดที่ไม่ยุ่งยาก จึงอาจใช้อาสาสมัครจากโรงเรียนมัธยมในพื้นที่เข้าร่วมโครงการ Citizen Science เพื่อเป็นการเรียนรู้นอกห้องเรียน ส่งเสริมให้นักเรียนได้ฝึกเป็นผู้ช่วยนักวิจัยได้ในระดับง่ายๆ [2] หรืออาจใช้กลุ่มผู้มีส่วนได้ส่วนเสียกับการใช้ประโยชน์ชายหาดบริเวณนั้นมาช่วยเป็นอาสาสมัคร ติดตามการเปลี่ยนแปลงที่เกิดขึ้นในพื้นที่ตนเอง เพื่อให้ทราบถึงปัจจัยที่มีผลให้เกิดการเปลี่ยนแปลงนั้นๆ [3]

สำหรับประเทศไทย ปรากฏให้เห็นถึงการมีส่วนร่วมของชุมชนท้องถิ่น ตลอดจนภาคประชาชนในหลายมิติ เช่น การจัดการการท่องเที่ยว การจัดการน้ำ การจัดการขยะ ภายในชุมชนหรือท้องถิ่น แต่ยัง

ไม่มีการนำกระบวนการมีส่วนร่วมของเยาวชนท้องถิ่นมาใช้ในการติดตามการเปลี่ยนแปลงของชายหาด ทั้งนี้อาจเกิดจากปัญหาการขาดองค์ความรู้ และปัญหาเชิงเทคนิคของอุปกรณ์ที่ใช้ในการสำรวจดังที่ได้กล่าวมาแล้วข้างต้น

ด้วยเหตุนี้ การศึกษานี้จึงได้ทำการส่งเสริมศักยภาพให้กลุ่มเยาวชนในท้องถิ่นมีส่วนร่วมในการตรวจสอบการเปลี่ยนแปลงของสภาพแวดล้อมชายฝั่งทะเลได้ด้วยตัวเอง บริเวณพื้นที่นาร่องหาดสมิหลา จ.สงขลา โดยการตรวจวัดรูปตัดชายหาดและความลาดชันชายหาดเป็นประจำ โดยได้ประดิษฐ์อุปกรณ์ตรวจวัดรูปตัดชายหาดอย่างง่าย มีราคาถูก และสามารถหาได้ในท้องถิ่น เพื่อให้อาสาสมัครที่เป็นเยาวชนสามารถเข้าใจและใช้งานได้อย่างถูกต้อง โดยดัดแปลงมาจากหลักการ Water Level Method [4] สำหรับกรณีศึกษานี้ได้ทำการสำรวจภาคสนามและนำข้อมูลรูปตัดชายหาดช่วงก่อนเกิดเหตุการณ์มรสุมตะวันออกเฉียงเหนือกำลังแรง ที่เกิดขึ้นสองช่วงเวลาคือประมาณวันที่ 25-26 มกราคม 2559 และ วันที่ 7-8 กุมภาพันธ์ 2559 มาเปรียบเทียบกับหลังเกิดเหตุการณ์ทั้งหมด 6 หน้าตัด

ทั้งนี้เพื่อยกระดับองค์ความรู้ในทุกภาคส่วนที่เกี่ยวข้อง ให้ภาคประชาชนได้มีส่วนร่วมในการดูแล ติดตามตรวจสอบทรัพยากรสิ่งแวดล้อมในท้องถิ่นด้วยตนเอง โดยได้ใช้ระบบอาสาสมัครร่วมกันตรวจวัดข้อมูลภาคสนาม นอกจากนี้จะทำให้ทราบการเปลี่ยนแปลงของสภาพชายฝั่งทะเลในพื้นที่ศึกษาแล้ว ยังส่งเสริมให้อาสาสมัครที่เข้าร่วม

โครงการมีความรู้ ความเข้าใจ และตระหนักในความสำคัญของชายฝั่ง ทะเลมากยิ่งขึ้น

## 2. พื้นที่ศึกษา

พื้นที่ศึกษาเป็นส่วนหนึ่งของชายหาดสมิหลา ซึ่งหมายความถึงหาดทรายยาวตั้งแต่หัวนายแรง หาดเก้าเส้ง ชลาทัศน์ สมิหลา เรื่อยขึ้นไปทางเหนือจรดปลายแหลมสนอ่อน โดยมีระยะทางตามแนวชายฝั่งประมาณ 7.8 กิโลเมตร มีลักษณะเป็นหาดทรายกว้าง มีหัวหาดที่เป็นหินอยู่สองจุดคือที่หัวนายแรง และที่กองหินใกล้แหลมสมิหลา โดยที่ขอบเขตด้านเหนือของแหลมสนอ่อนจรดโครงสร้างเขื่อนกันทรายและคลื่นปากร่องน้ำทะเลสาบสงขลา (Jetty) ชายหาดบริเวณนี้เป็นทั้งสถานที่พักผ่อนหย่อนใจ แหล่งทำมาหากินของชาวประมงชายฝั่ง แหล่งท่องเที่ยว และที่ตั้งชุมชน ที่ตั้งอยู่ใจกลางอำเภอเมืองสงขลา ชายหาดสงขลาได้รับอิทธิพลของลมมรสุมตะวันออกเฉียงเหนือในช่วงระหว่าง เดือนพฤศจิกายนถึง กุมภาพันธ์ โดยที่อาจมีพายุจรพายุช่วงเปลี่ยนฤดูกาลในปลายเดือนตุลาคมและกุมภาพันธ์ถึงมีนาคม ซึ่งจะทำให้ทะเลมีคลื่นลมรุนแรงและน้ำทะเลขุ่น ชายหาดลงเล่นน้ำไม่ได้ในช่วงเวลาดังกล่าว

ปัญหาที่หาดสมิหลาเผชิญอยู่ในขณะนี้ค่อนข้างหลีกเลี่ยงไม่ได้ คือการกัดเซาะชายฝั่ง โดยเฉพาะช่วงฤดูมรสุมตะวันออกเฉียงเหนือ ที่ส่งอิทธิพลให้คลื่นลมในทะเลมีความรุนแรงมากในช่วงพฤศจิกายน ถึง กุมภาพันธ์ โดยเกิดปัญหาการพังทลายของชายหาดอย่างรุนแรงบริเวณด้านเหนือชุมชนเก้าเส้งขึ้นมาทางทิศเหนือในช่วงสิบปีหลังนี้ และได้มีความพยายามในการปกป้องหาดเรื่อยมาตั้งแต่ปี 2545 จนถึงปัจจุบัน ทั้งนี้ได้มีความ

พยายามในการใช้โครงสร้างต่างๆเพื่อป้องกันชายหาดมาอย่างต่อเนื่องยาวนาน ทั้งกองหินรอดักตะกอนทราย 3 ตัวหน้าชุมชนเก่าเส็ง กระชูหินในตะแกรงลวด เสาไม้ปักคล้องด้วยยางรถยนต์ กระสอบทรายลูกเล็กจนถึงกระสอบทรายลูกใหญ่หุ้มด้วยใยสังเคราะห์ชั้นดี โดยที่บางส่วนจมหายไปบ้าง พังเสียหายไปบ้าง แสดงดังรูปที่ 1





**รูปที่ 1** บางส่วนของโครงสร้างป้องกันชายฝั่งในพื้นที่ศึกษา

กระทั่งปลายปี 2555 เทศบาลสงขลาได้ตระหนักในปัญหานี้และได้ทำการป้องกันการกัดเซาะโดยวิธีที่ปรับเปลี่ยนไปจากมาตรการเดิม โดยมีจุดประสงค์เพื่อคืนสภาพชายหาดสมิหลาช่วงหัวถนนชลทัศน์-เก้าเส้ง ซึ่งเป็นจุดที่ประสบปัญหากัดเซาะสูงสุดกลับคืนมาเหมือนเดิม โดยหลีกเลี่ยงการใช้โครงสร้างทางวิศวกรรมที่ถูกพิสูจน์มาแล้วกับบางส่วนของชายหาดถึงการพังทลายที่ต่อเนื่องและมีทัศนียภาพที่ไม่น่ามอง รวมถึงอันตรายจากความรุนแรงของคลื่นบริเวณด้านหน้าโครงสร้างด้วย ซึ่งไม่เหมาะสมกับหาดที่เป็นแหล่งพักผ่อนหย่อนใจในกลางเมืองสงขลาอย่างหาดสมิหลา วิธีการที่ใช้คือการนำทรายที่สูบจากนอกชายฝั่งมาถมปรับภูมิทัศน์ตั้งแต่บริเวณหัวหาดเก้าเส้งถัดจากรอดักทรายตัวสุดท้าย ซึ่งเป็นตำแหน่งที่มีการกัดเซาะรุนแรงที่สุด เป็นระยะประมาณ 450 เมตรเรื่อยมาทางเหนือตามแนวชายฝั่ง ภายในระยะเวลา 6 เดือนพบว่าทรายหายไปประมาณ 70% [5]

ต่อมาในปลายปี 2558 จังหวัดสงขลาโดยผู้ว่าราชการจังหวัดร่วมกับสำนักงานทรัพยากรธรรมชาติและสิ่งแวดล้อม ได้ดำเนินการเติมทรายเพิ่มอีกระยะทางประมาณ 600 เมตร จากรอดักทรายตัวสุดท้ายเรื่อยมาทางทิศเหนือตามแนวชายฝั่ง โดยใช้ทรายที่ดูดจากทะเลร่วมกับทรายที่ขุดจากแหลมสนอ่อน

จนช่วงวันที่ 25-26 มกราคม 2559 ซึ่งอยู่ในช่วงฤดูมรสุม ได้เกิดความห่อมความกดอากาศสูงกำลังแรงจากประเทศจีนแผ่ขยายตัวลงมาสู่ประเทศไทย ผลักดันให้มรสุมตะวันออกเฉียงเหนือทวีความรุนแรงมากยิ่งขึ้น ผสมกับเป็นช่วงน้ำเกิด (Spring tide) พอดี จึงส่งผลกระทบต่อค่อนข้างรุนแรงกว่าปกติต่อพื้นที่ชายฝั่งทะเลอ่าวไทยตอนล่างทั้งหมดจากการสำรวจความเสียหายในวันที่ 10 กุมภาพันธ์ 2559 บริเวณพื้นที่ศึกษา พบความเสียหายในหลายจุด แสดงตัวอย่างบางส่วนในรูปที่ 2





รูปที่ 2 ตัวอย่างความเสียหายบริเวณพื้นที่ศึกษา

### 3. วิธีการศึกษา

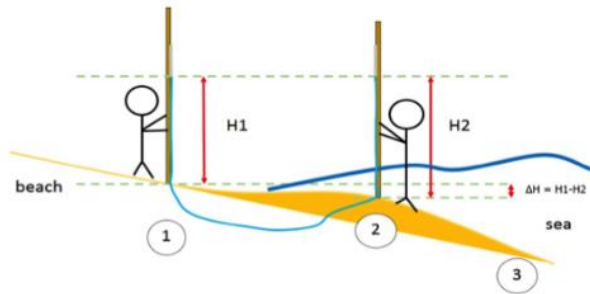
ทางกลุ่มเยาวชนและเครือข่ายได้ดำเนินการสำรวจภาคสนาม บันทึกภาพถ่ายและเก็บข้อมูลรูปตัดชายหาด โดยใช้ระบบอาสาสมัคร ทั้งในส่วนของเครือข่ายของกลุ่มเยาวชนเอง และผู้สนใจทั่วไปโดยการประชาสัมพันธ์ผ่านสื่อสังคมออนไลน์ ในเบื้องต้นได้มีการกำหนดให้เป็น

วันเสาร์แรกของทุกเดือน โดยใช้เยาวชน 3 คนต่อหนึ่งหน้าตัด ในแต่ละครั้งของการตรวจวัดสำหรับกรณีศึกษา นี้ โดยแบ่งออกเป็น 6 หน้าตัด แสดงตำแหน่งดังรูปที่ 3 วิธีการตรวจวัดรูปตัดชายหาดที่ประยุกต์ใช้ในงานศึกษา นี้ ดัดแปลงมาจาก Water Level Method [4] ที่ใช้หลักการของระดับน้ำในสายยาง ที่จะรักษาระดับคงที่เสมอ โดยทางกลุ่มเยาวชน และเครือข่ายได้ทำการประดิษฐ์อุปกรณ์ขึ้นมาใหม่ ใช้วัสดุที่หาได้ในพื้นที่ จ.สงขลา เพื่อให้สามารถซ่อมแซมได้เองหากเกิดความเสียหายในอนาคต และต้องเป็นอุปกรณ์ที่สามารถเคลื่อนย้ายได้ง่าย ทนต่อน้ำฝนและน้ำทะเล และมีราคาประหยัด แสดงหลักการตรวจวัดดังรูปที่ 4 และวิธีการวัดโดยกลุ่มเยาวชนดังรูปที่ 5





รูปที่ 3 ตำแหน่งสำรวจ



รูปที่ 4 หลักการวัดรูปตัดชายหาด



รูปที่ 5 การวัดรูปตัดชายหาดของเยาวชนสงขลา



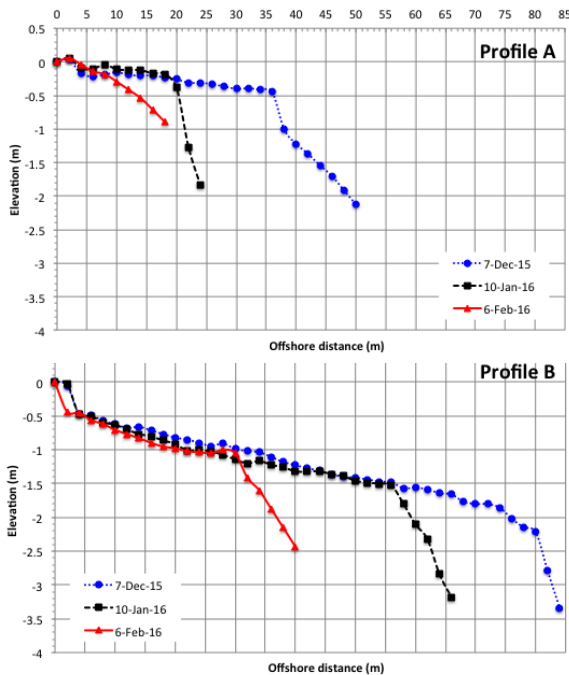
รูปที่ 5 การวัดรูปตัดชายหาดของเยาวชนสงขลา (ต่อ)

การมีส่วนร่วมของเยาวชนในการติดตามการเปลี่ยนแปลงของชายหาดในช่วงมรสุมตะวันออกเฉียงเหนือนี้ ได้ทำการตรวจวัดข้อมูลภาคสนาม 3 ช่วงเวลา คือ ธันวาคม 2558, มกราคม 2559 และ กุมภาพันธ์ 2559 ซึ่งเป็นช่วงก่อนและหลังเหตุการณ์มรสุมกำลังแรงที่ก่อให้เกิดความเสียหายอย่างหนักบริเวณพื้นที่ศึกษา ข้อมูลรูปตัดที่ได้ในแต่ละหน้าตัดจะอ้างอิงจากระดับเสมือนที่ตำแหน่งหมุด บนทางเดินคอนกรีตที่กำหนดขึ้นให้เท่ากับศูนย์ โดยมีระยะห่างฝั่งทุกๆ 2 เมตร ข้อมูลรูปตัดในแต่ละหน้าตัดรวมถึงภาพถ่ายสภาพชายหาดในมุมมองต่างๆจะนำไปใช้ในการวิเคราะห์การเปลี่ยนแปลงของชายฝั่งในพื้นที่ศึกษาต่อไป

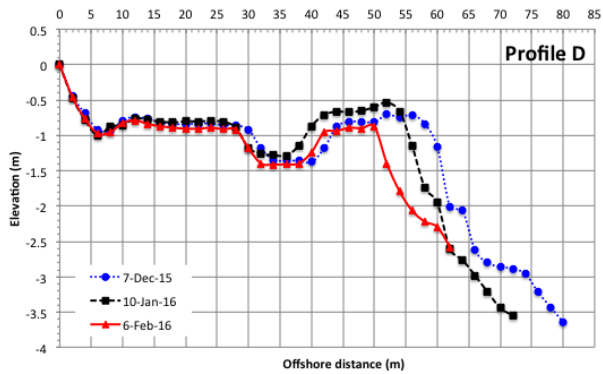
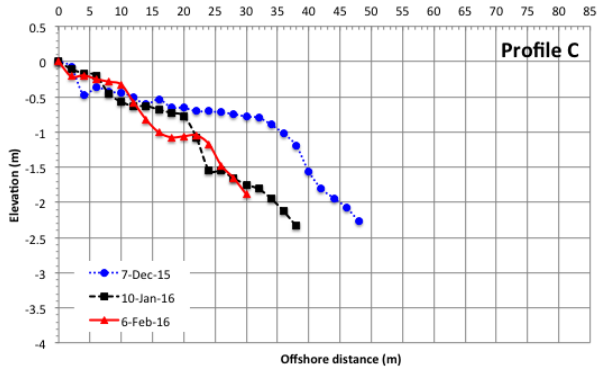
#### 4. ผลการศึกษา

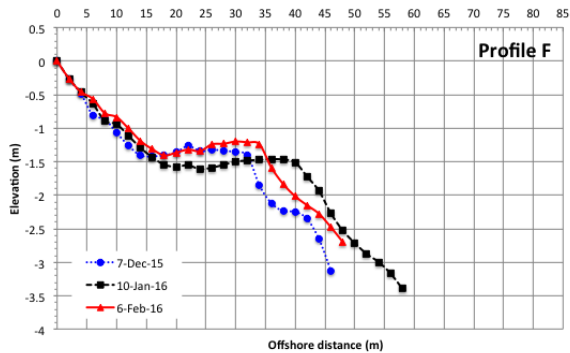
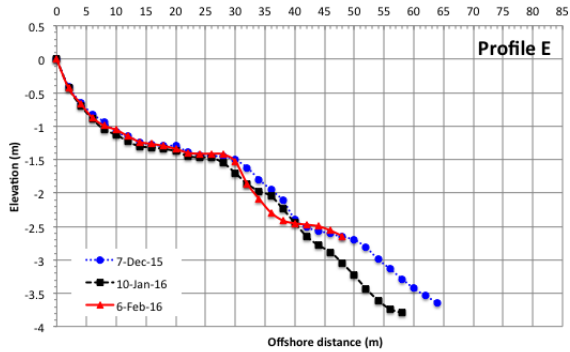
ผลการตรวจวัดรูปตัดชายหาดที่ได้้นำเปรียบเทียบกับสามช่วงเวลา คือ ธันวาคม 2558 มกราคม 2559 และ กุมภาพันธ์ 2559 จำนวนทั้งสิ้น

6 หน้าตัด แสดงผลการวิเคราะห์ดังรูปที่ 6 โดยที่หน้าตัด A, B และ C เป็นหน้าตัดที่มีตำแหน่งอยู่ใกล้กับรอดักทรายที่บ้านเก่าแสงและกำแพงหินทิ้ง ในขณะที่หน้าตัด D มีโครงสร้างกำแพงกระสอบทราย ส่วน E และ F ที่อยู่ค่อนข้างห่างออกไปทางทิศเหนือ ไม่มีโครงสร้างป้องกันชายฝั่งในบริเวณข้างเคียง



รูปที่ 6 รูปตัดชายหาด





### รูปที่ 6 รูปตัดชายหาด (ต่อ)

จากรูปที่ 6 พบว่าที่หน้าตัด A ซึ่งเป็นตำแหน่งที่อยู่ทางเหนือติดกับรอดักทรายพบว่าความกว้างของชายหาดหดหายไปถึง 16 เมตร และ 31 เมตร โดยมีตำแหน่งแนวชายฝั่งปัจจุบัน (กุมภาพันธ์ 2559) อยู่ตรงกำแพงหินทิ้งพอดิ ถัดจากนั้นขึ้นไปทางทิศเหนือประมาณ 145 เมตรที่หน้าตัด B พบว่าความกว้างชายหาดลดลง 25 เมตร และ 50 เมตร เมื่อ

เทียบกับเดือนมกราคม และ กุมภาพันธ์ 2559 โดยเป็นจุดที่มีการกัดเซาะสูงสุดในบริเวณนี้ ถัดจากหน้าตัด B ขึ้นไปทางทิศเหนือประมาณ 350 เมตร พบการกัดเซาะ ณ หน้าตัด C ที่น้อยกว่าสองหน้าตัดแรก โดยมีระยะกัดเซาะ 15 และ 20 เมตร ในเดือนมกราคม และ กุมภาพันธ์

สำหรับหน้าตัด D, E และ F ที่อยู่ก่อนไปทางทิศเหนือประมาณ 1.5, 2.1 และ 3 กิโลเมตร จากหน้าตัด C เป็นบริเวณที่สันหัดมีการเปลี่ยนแปลงค่อนข้างน้อย โดยมีระยะกัดเซาะประมาณ 5 เมตร และ 10 เมตร เมื่อเทียบกับเดือนมกราคม และ กุมภาพันธ์ 2559

## 5. สรุปและวิจารณ์ผล

จากผลการตรวจวัดรูปตัดชายหาดทั้ง 6 หน้าตัด ใน 3 ช่วงเวลา ระหว่าง ธันวาคม 2558 ถึง กุมภาพันธ์ 2559 ซึ่งอยู่ในช่วงฤดูมรสุม ตะวันออกเฉียงเหนือ โดยครอบคลุมถึงผลกระทบของมรสุมกำลังแรงที่เกิดขึ้นในพื้นที่ช่วง 25-26 มกราคม 2559

พบว่า ชายหาดในหน้าตัด A, B และ C ที่อยู่ใกล้กับรอดักทรายบ้านเก้าเส้งและกำแพงหินทิ้งทางตอนเหนือของรอดักทราย มีการกัดเซาะสูงมากถึง 50 เมตร ในระยะเวลาเพียง 2 เดือน โดยที่บริเวณนี้เป็นจุดที่มีโครงการถมชายหาดที่ดำเนินการโดยจังหวัดสงขลาในช่วงปลายปี 2558 แต่จากการสำรวจพบว่าทรายที่นำมาเติมนั้นถูกคลื่นซัดออกไปเกือบทั้งหมด ซึ่งเป็นผลกระทบมาจากรอดักทรายรูปตัวที่จำนวนสามตัวที่ตั้งอยู่ทางทิศใต้ ซึ่งกีดขวางการเคลื่อนตัวของตะกอนทรายที่มีทิศทางหลักเคลื่อนจากทิศใต้ไปยังทิศเหนือ [6] ส่งผลให้พื้นที่ทางตอนเหนือของ

รอดักทรายเกิดการกัดเซาะ ซึ่งสามารถสังเกตเห็นได้อย่างชัดเจนจากผลสำรวจรูปตัดชายหาดที่ตำแหน่ง A

จากแนวรอดักทรายขึ้นมาทางทิศเหนือเป็นกำแพงหินทิ้งยาวประมาณ 85 เมตร เมื่อสุดแนวกำแพงหินทิ้งชายหาดจะเว้าแหงอย่างเห็นได้ชัดซึ่งเป็นผลกระทบจากโครงสร้างกำแพงหินทิ้งทำให้เกิดการกัดเซาะที่ด้านท้ายน้ำ โดยสังเกตได้จากผลสำรวจหน้าตัด B ซึ่งเป็นตำแหน่งที่มีการกัดเซาะสูงที่สุดในบริเวณนี้

ถัดจากนั้นขึ้นไปทางทิศเหนือพบการกัดเซาะชายฝั่งน้อยลงในหน้าตัด C ในส่วนของหน้าตัด D, E และ F พบการกัดเซาะค่อนข้างน้อยเมื่อเทียบกับ 3 หน้าตัดแรก เนื่องจากบริเวณนั้นเป็นตำแหน่งที่อยู่ห่างจากโครงสร้างรอดักทรายและกำแพงหินทิ้ง มีเพียงโครงสร้างกระสอบทรายที่หน้าตัด D ส่วนหน้าตัด E และ F นั้น ไม่มีโครงสร้างป้องกันชายฝั่งใดๆ

พบว่าอิทธิพลของมรสุมตะวันออกเฉียงเหนือนั้นส่งผลกระทบต่อชายหาดสมิหลาเกิดกัดเซาะ 10 ถึง 50 เมตร ใน 6 หน้าตัดที่สำรวจ โดยพบว่าบริเวณชายหาดที่ปราศจากโครงสร้างป้องกันมีการกัดเซาะน้อยกว่าบริเวณที่อยู่ใกล้เคียงกับโครงสร้าง อันเนื่องจากอิทธิพลของโครงสร้างชายฝั่งกีดขวางการเคลื่อนตัวของตะกอนทราย และพบว่า เหตุการณ์ลมมรสุมกำลังแรงกว่าปกติในช่วง 25-26 มกราคม 2559 มิได้ส่งผลกระทบให้ชายหาดเกิดการกัดเซาะที่ผิดไปจากการกัดเซาะปกติในช่วงฤดูมรสุม โดยสังเกตได้จากรูปตัดชายหาดในช่วงมกราคมเทียบกับกุมภาพันธ์ มิได้มีการกัดเซาะมากไปกว่าการกัดเซาะระหว่างธันวาคม ถึง มกราคม ทั้งนี้ อาจเป็นไปได้ว่าชายหาดมี

การปรับตัวในช่วงหลังเหตุการณ์ก่อนที่จะมีการสำรวจรูปตัดในครั้งที่ 3 เดือนกุมภาพันธ์

ในส่วนขององค์ความรู้ที่เกี่ยวข้องกับการติดตามการเปลี่ยนแปลงชายหาดที่ได้จากการศึกษานี้ ทีมเยาวชนสงขลา ได้ขยายผลสู่กิจกรรมในสถานศึกษา ตลอดจนการต่อยอดองค์ความรู้ โดยเป็นโครงการติดตามสภาพแวดล้อมทางชายฝั่งทะเลในหลายมิติ โดยอุปกรณ์ที่พัฒนาขึ้นใหม่ในงานศึกษานี้ ได้ถูกนำไปถ่ายทอดวิธีการใช้งาน รวมถึงการนำไปใช้จริงเพื่อติดตามการเปลี่ยนแปลงของสัญญาณชายหาด โดยใช้กระบวนการมีส่วนร่วมของเยาวชนสงขลาในปัจจุบันและต่อเนื่องไปในอนาคต นอกจากนี้ยังพบว่ากิจกรรมในลักษณะนี้ ได้ก่อให้เกิดการยกระดับองค์ความรู้ให้ภาคพลเมืองได้มีส่วนร่วมในการดูแลติดตามตรวจสอบทรัพยากรสิ่งแวดล้อมในท้องถิ่นด้วยตนเอง อันจะเป็นมาตรฐานเพื่อสร้างงานวิจัยท้องถิ่นให้เกิดขึ้น ตลอดจนเสริมสร้างความเข้มแข็งให้ภาคพลเมืองต่อไป

### **กิตติกรรมประกาศ**

ขอขอบคุณกลุ่มเยาวชนหาดเพื่อชีวิต ภายใต้การสนับสนุนจากสงขลาפורรัมร่วมกับมูลนิธิสยามกัมมาจล

### **เอกสารอ้างอิง**

- [1] Washington state university. “Beach Monitoring Procedures”. 2003, Retrieved April 3, 2014, from <http://www.beachwatchers.wsu.edu>.



- [2] Seattle aquarium. “Citizen Science Beach Monitoring Procedures Manual”. 2007, Retrieved March 13, 2014, from <http://www.seattleaquarium.org>.
- [3] Maine coastal program. “Beach Profile Monitoring Volunteer Manual”. N.A., Retrieved June 21, 2014, from <http://www.seagrant.umaine.edu>.
- [4] Andrade, F. and Ferreira, M. “A Simple Method of Measuring Beach Profiles”. *Journal of Coastal Research*, 22(4), pp. 995-999. 2006.
- [5] สมปรรารถนา ฤทธิ์พริ้ง, “งานศึกษาและตรวจสอบการเติมทรายชายหาดสมิหลา จ.สงขลา”, รายงานวิจัยฉบับสมบูรณ์, เทศบาลนครสงขลา จ.สงขลา, 2556
- [6] สมปรรารถนา ฤทธิ์พริ้ง, “การเปลี่ยนแปลงชายฝั่งทะเลภาคใต้ ตอนล่าง: สาเหตุและผลกระทบ”, รายงานวิจัยฉบับสมบูรณ์, แผนงานสร้างเสริมนโยบายสาธารณะที่ดี, 2554



รายงานเรื่อง The participation of Songkhla young citizen for beach monitoring Case Study : Beach Erosion during monsoon period

ได้รับรางวัล Special Paper Award จาก The 21<sup>st</sup> National Convention on Civil Engineering จัดโดย สมาคมวิศวกรรมแห่งประเทศไทยในพระบรมราชูปถัมภ์ และคณะวิศวกรรมศาสตร์ มหาวิทยาลัยเทคโนโลยีราชมงคลศรีวิชัย

## การเติมทรายที่จะเกิดขึ้นที่หาดสมิหลา

รศ.ดร.อรวรรณ ศิริรัตน์พิริยะ

สถาบันวิจัยทรัพยากรทางน้ำ จุฬาลงกรณ์มหาวิทยาลัย

หาดสมิหลา บริเวณถนนชลลาทัศน์ (หาดชลลาทัศน์) ตั้งแต่บริเวณ ชายหาดเก่าเส็งถึงประติมากรรมนางเงือก จะมีการป้องกันและแก้ไขการกัดเซาะชายฝั่งด้วยวิธีการเติมทราย (Beach Nourishment) ซึ่งเป็นรูปแบบที่สอดคล้องกับลักษณะการใช้งานชายฝั่ง ที่เป็นหาดประชาชน เป็นพื้นที่ชีวิตของครอบครัวด้วยวัฒนธรรมนั่งพื้นปูเสื่อ เป็นสถานที่ท่องเที่ยวสำคัญของจังหวัดสงขลา ด้วยงบประมาณปี 2559-60 ของกรมเจ้าท่า ทั้งนี้ วิธีการเติมทราย เป็นทางเลือกส่งผลกระทบต่อสภาพแวดล้อมน้อย ได้หาดที่เป็นธรรมชาติ เหมาะกับหาดที่เป็นสถานที่ท่องเที่ยว หน่วยงานท้องถิ่นมีกำลังในการการบำรุงรักษา นั้น ประมวลจากข้อคิดเห็นของประชาชนและผู้มีส่วนได้เสีย ร่วมกับข้อมูลการศึกษาวิจัยจากแหล่งปฐมภูมิ (ข้อมูลการศึกษาภาคสนาม) และทุติยภูมิ (ข้อมูลจากหน่วยงานที่เกี่ยวข้อง รายงาน ผลการศึกษาวิจัย วิทยานิพนธ์ ฯ) รวมทั้ง การวิเคราะห์ด้วยแบบจำลองทางคณิตศาสตร์ โดยที่ปรึกษาของกรมฯ คือจุฬาลงกรณ์มหาวิทยาลัย (สถาบันวิจัยทรัพยากรทางน้ำ และสถาบันวิจัยสภาวะแวดล้อม)

ผลการวิเคราะห์การเปลี่ยนแปลงชายฝั่งด้วยระบบสารสนเทศภูมิศาสตร์ ใช้ภาพถ่ายทางอากาศของกรมแผนที่ทหาร พ.ศ. 2517-2556 มาซ้อนทับ (Overlay) พบว่า ปัญหาการกัดเซาะอย่างมีนัยสำคัญ

ของชายหาดชลาทัศน์เริ่ม ตั้งแต่ พ.ศ. 2532 ช่วงพายุไต้ฝุ่นเกย์ (Gay) เข้าจังหวัดชุมพร ส่งผลให้คลื่นทวีความรุนแรงในอ่าวไทย และเมื่อ พ.ศ. 2537 เรือสัญชาติปานามาเกยตื้นทำให้เกิดการงอกด้านใต้และเกิดการกัดเซาะมากด้านเหนือของลำเรือซึ่งขวางทิศทางการเคลื่อนที่ของตะกอนทรายชายฝั่ง เมื่อกู้เรือออกไปก็กลับคืนสู่สภาพปกติ ต่อมาในพ.ศ. 2545 เกิดการกัดเซาะถึงขอบถนนชลาทัศน์ในสภาพไม่มีพื้นที่หาดทรายเหลืออยู่ ความพยายามป้องกันการกัดเซาะชายฝั่งมีหลากหลายรูปแบบ เช่น การก่อสร้างเขื่อนหิน รอดักทราย (Groyne) กร่องบรรจุหิน (Gabion) กำแพงถุงทราย (Geotextile Sand Container) ทดลองใช้เรือขุดลอก ดูดทรายในทะเลลึกด้านหน้าชายหาดขึ้นมาเสริมชายหาดที่ถูกกัดเซาะ (Beach Nourishment) แต่ปัญหาการกัดเซาะยังคงเกิดขึ้นตลอด

กรมเจ้าท่าได้ส่งเจ้าหน้าที่ไปสำรวจพื้นที่ และเห็นสมควรที่จะดำเนินการแก้ไขปัญหาการกัดเซาะในพื้นที่ดังกล่าวเป็นการเร่งด่วน เพื่อให้เป็นการแก้ไขปัญหาระยะยาวอย่างยั่งยืน และเป็นไปตามหลักวิชาการ เหมาะสมกับสภาพพื้นที่ อีกทั้งตระหนักถึงความสำคัญของผลกระทบทางด้านสิ่งแวดล้อมที่อาจเกิดขึ้น จึงกำหนดให้มีการศึกษา และจัดเตรียมรายงานการวิเคราะห์ผลกระทบสิ่งแวดล้อม (EIA) เพื่อคาดการณ์ผลกระทบที่อาจเกิดขึ้นจากการพัฒนาโครงการ รวมทั้งเสนอแนะมาตรการป้องกัน แก้ไข และลดผลกระทบสิ่งแวดล้อม ควบคู่ไปกับการสำรวจและการศึกษาด้านวิศวกรรมชายฝั่ง ศึกษาความคุ้มค่าทางเศรษฐศาสตร์ การออกแบบรายละเอียด และการประชาสัมพันธ์

รวมทั้งการประชุมสัมมนา เพื่อชี้แจงผลการศึกษาและรับฟังข้อคิดเห็น  
ของประชาชนในพื้นที่และผู้มีส่วนได้เสียของโครงการ

แนวทางป้องกันแก้ไขปัญหาการกัดเซาะชายฝั่งบริเวณหาด  
สมิหลาถนนชลาทิศน์ มีรูปแบบทางเลือกที่มีทั้งเข้าชาย และไม่เข้าชาย  
จะต้องปฏิบัติตามประกาศกระทรวงทรัพยากรธรรมชาติและสิ่งแวดล้อม  
เรื่อง กำหนดประเภทและขนาดของโครงการหรือกิจการซึ่งต้องจัดทำ  
รายงานการวิเคราะห์ผลกระทบสิ่งแวดล้อม และหลักเกณฑ์ วิธีการ  
ระเบียบปฏิบัติ และแนวทางจัดทำรายงานการวิเคราะห์ผลกระทบ  
สิ่งแวดล้อม เพื่อเสนอขอความเห็นชอบต่อสำนักงานนโยบายและแผน  
ทรัพยากรธรรมชาติและสิ่งแวดล้อม (สผ.) ตามที่กำหนดใน  
พระราชบัญญัติส่งเสริมและรักษาคุณภาพสิ่งแวดล้อม พ.ศ. 2535 ทั้งนี้  
ประกาศกระทรวงฯ พ.ศ. 2553 (ราชกิจจานุเบกษา เล่ม 127 ตอน  
พิเศษ 104 ง 31 สิงหาคม 2553) ระบุว่า “การถมทะเลนอกแนวเขต  
ชายฝั่งเดิมที่เป็นการฟื้นฟูสภาพชายหาด” เป็นประเภทโครงการที่เป็น  
ข้อยกเว้น ไม่ต้องทำรายงานฯ รวมทั้งมีประกาศกระทรวงฯ พ.ศ. 2556  
ยกเลิกประเภทโครงการหรือกิจการ “กำแพงริมชายฝั่ง ติดแนวชายฝั่ง”  
ของการก่อสร้างหรือขยายสิ่งก่อสร้างบริเวณหรือในทะเล ในการจัดทำ  
รายงานฯ คงเหลือเฉพาะ “รอดักทราย เชือกกันทรายและคลื่น  
รอบังคับกระแสน้ำ แนวเชือกกันคลื่นนอกฝั่งทะเล ทุกขนาด”  
(ราชกิจจานุเบกษา เล่ม 130 ตอนพิเศษ 185 ง 20 ธันวาคม 2556)

การเติมทรายชายหาดชลาทิศน์เป็นผลสืบเนื่องจาก(1)  
การสำรวจสภาพปัจจุบันซึ่งมีความกว้างหาด 15-62 เมตร และมีอัตรา

การกัดเซาะแตกต่างกัน (2) การวิเคราะห์การเปลี่ยนแปลงของชายหาด ด้วยแบบจำลองพบว่าความกว้างหาดที่เหมาะสมสำหรับการใช้ประโยชน์ 25 ปี ควรมี 45-50 เมตร แต่ ในช่วง พ.ศ. 2517-2556 หาดชลลัทศน์มีความกว้าง ตามแผนที่ภาพถ่ายทางอากาศ ประมาณ 36 เมตร จึงต้องเติมทรายให้มีความกว้างทั้งหมดของหาดอยู่ในช่วง 30-152 เมตร (ความกว้างหาดเพิ่มขึ้นอีก 15-90 เมตร) ทั้งนี้ ตลอดอายุโครงการ 25 ปี ในสภาพคลื่นลมปกติ หลังจากมีการเติมทรายชายหาดแล้วเสร็จ ชายหาดจะใช้เวลาในการปรับสภาพเข้าสู่สมดุล (เคลื่อนที่เข้า-ออก จากชายฝั่ง) ภายในระยะเวลา 3 ปี เมื่อผ่านปีที่ 3 ไปแล้วความกว้างสันทรายชายหาดแห้งและทรายในทะเลจะเปลี่ยนแปลงน้อย ชายหาดที่เสริมใหม่ จะถูกกัดเซาะเข้ามาไม่ถึงแนวชายฝั่งเดิมในปัจจุบัน (แนวชายฝั่งปี พ.ศ. 2557) อย่างไรก็ตาม กำหนดให้มีแนวชายฝั่งที่ใช้ใฝ่ระยะวังเป็นแนวเดียวกันตลอด เพื่อช่วยเตือนให้หน่วยงานที่เกี่ยวข้องต้องรีบดำเนินการเสริมชายหาด หากความกว้างชายหาดในอนาคต ลดลงจนถึงแนวใฝ่ระยะวัง ที่ 60 เมตรซึ่งเป็นความกว้างมากที่สุดของชายฝั่งหาดชลลัทศน์ในปัจจุบัน

การเติมทรายชายหาดชลลัทศน์ ดำบลด้อย่าง อำเภอมือง จังหวัดสงขลา แหล่งทรายมาจากบริเวณแหลมสนอ่อนซึ่งเป็นทรายทะเล มีลักษณะ สี และขนาดสอดคล้องกับทรายหาดชลลัทศน์ โดยขุดลอกทรายครั้งละ 400x400 เมตร และขนย้ายทรายจากทางน้ำ แล้วพ่นทรายเปียก (มีน้ำร้อยละ 40-60) ขึ้นหาดชลลัทศน์ โดยมีระยะทางตามแนวชายหาดช่วงละ 400 เมตร ซึ่งใช้เวลาเติมทรายและบดอัดแน่นประมาณ 10-34 วัน ทั้งนี้ ติดตั้งม่านตักตะกอน (Floating Silt Curtain) ล้อมรอบบริเวณขุด

ลอกและพันทราย เพื่อควบคุมการแพร่กระจายความชุ่มชื้นของตะกอน  
ระยะเวลาดำเนินการก่อสร้างของโครงการฯ ไม่เกิน 14 เดือน (ภายใน 2  
ปีงบประมาณ)

โอกาสการเกิดผลกระทบสิ่งแวดล้อมทั้งทางบวกและลบในทิศ  
ทางการประเมินเพื่อลบมาก (Worse Case Basis) ต่อทรัพยากร  
สิ่งแวดล้อมทางกายภาพ ชีวภาพ คุณค่าการใช้ประโยชน์ของมนุษย์ และ  
คุณค่าคุณภาพชีวิต ดังปรากฏในตารางที่ 1

**ตารางที่ 1**   สรุปการประเมินผลกระทบต่อสิ่งแวดล้อมจากการเติมทรายชายหาดบริเวณชายหาดชลาทัศน์ (หาดสมิหลา ถนนชลาทัศน์) ตำบลบ่อยาง อำเภอเมือง จังหวัดสงขลา

องค์ประกอบทางสิ่งแวดล้อมและคุณค่าต่างๆ	ผลกระทบต่อสิ่งแวดล้อมที่สำคัญ	
	ระยะก่อสร้างโครงการ	ระยะดำเนินการโครงการ
<b>ทรัพยากรสิ่งแวดล้อมทางกายภาพ</b>		
- สภาพภูมิประเทศ	ส่งผลกระทบต่อชั่วคราวระดับต่ำมาก การกำกับดูแลการปฏิบัติงานตามข้อกำหนดงานก็เพียงพอ	ผลกระทบทางบวก
- ธรณีวิทยาและแผ่นดินไหว	ไม่ส่งผลกระทบต่อผลกระทบหรือเกิดความเสียหาย	ไม่ส่งผลกระทบต่อผลกระทบหรือเกิดความเสียหาย
- สัตว์ฐานวิทยาชายฝั่งและสมุทรศาสตร์	ไม่ส่งผลกระทบต่อกระแสน้ำ ไม่ส่งผลกระทบต่อ การฟุ้งกระจายของตะกอนเมื่อมีการใช้มันดักตะกอนบริเวณขุดลอก/ตูด และพันทรายเมื่อสิ้นสุดการก่อสร้าง(เติมทราย) ต้องตรวจสอบการเปลี่ยนแปลงสัตว์ฐานชายฝั่งซึ่งความชันลดลง ส่งผลกระทบต่อทางบวกในภาพรวม	ไม่ส่งผลกระทบต่อ อีกทั้งการลดความชันของสัตว์ฐานชายฝั่งน่าจะส่งผลกระทบต่อทางบวกสำหรับพื้นที่ชายหาดท่องเที่ยวหรือเป็นพื้นที่พักผ่อนหย่อนใจ



องค์ประกอบทาง สิ่งแวดล้อม และคุณค่าต่างๆ	ผลกระทบต่อสิ่งแวดล้อมที่สำคัญ	
	ระยะก่อสร้างโครงการ	ระยะดำเนินการโครงการ
<b>ทรัพยากรสิ่งแวดล้อมทางกายภาพ</b>		
- อนุนิยมหาวิทยาลัย	ไม่ส่งผลกระทบ แต่เกี่ยวข้องในลักษณะได้รับ ผลกระทบที่จะส่งผลให้การ ปฏิบัติงานมีข้อจำกัดหรือ อาจใช้เวลาก่อสร้างนานกว่า ที่ประเมินไว้	ไม่ส่งผลกระทบ
- คุณภาพอากาศ	ส่งผลกระทบต่อชั่วคราวระดับ ต่ำ จากกิจกรรมการพ่น ตะกอนทรายเปียก (ปริมาณ น้ำ ร้อยละ 40-60) ลงสู่ ชายหาดชลทัศน์ จึงต้อง กำกับดูแลการปฏิบัติงานตาม ข้อกำหนดงานร่วมกับการ ตรวจวัดคุณภาพอากาศขณะ มีกิจกรรมพ่นทราย	ไม่ส่งผลกระทบ
- เสียง	ส่งผลกระทบระดับต่ำต่อ พื้นที่อ่อนไหวของโครงการ (ชุมชนเก่าเส็ง) มีโอกาส เกิดผลกระทบชั่วคราว จาก กิจกรรมการทำสันทราย (ระยะ 30-152 เมตร จาก ชายฝั่ง) และ การปรับสภาพ พื้นที่ชายฝั่ง (เกลี่ยทราย) จึง	ไม่ส่งผลกระทบ

องค์ประกอบทาง สิ่งแวดล้อม และคุณค่าต่างๆ	ผลกระทบต่อสิ่งแวดล้อมที่สำคัญ	
	ระยะก่อสร้างโครงการ	ระยะดำเนินการ โครงการ
	ต้องกำกับดูแลการปฏิบัติงานตาม ข้อกำหนดงานร่วมกับการตรวจวัด ระดับเสียงขณะมีกิจกรรม	
- คุณภาพน้ำผิวดิน	ไม่มีผลกระทบต่อคุณภาพน้ำ ผิวดินในคลองสำโรง	ไม่ส่งผลกระทบ
- คุณภาพน้ำทะเล	ผลกระทบต่อชั่วคราวระดับปานกลาง ถึงต่ำ ขึ้นอยู่กับการกำกับดูแล ในทางปฏิบัติในขณะก่อสร้าง สามารถกำหนดมาตรการในการ ป้องกันแก้ไขและติดตามตรวจสอบ เป็นผลจากการแพร่กระจายของ ตะกอนแขวนลอย เนื่องจากการขุด ลอก/ดูดทรายและพันทราย แต่ ตะกอนแขวนลอยตกตะกอนได้ง่าย อีกทั้ง มีม่านตักตะกอนกำหนดเขต เฉพาะและควบคุมขนาดของพื้นที่ การแพร่กระจายของตะกอน แขวนลอย และผลการจำลองพบว่า ประสิทธิภาพของม่านตักตะกอนมี เพียงพอในการควบคุมการ	เกิดผลกระทบระดับ ต่ำมาก โอกาสการ เกิดผลกระทบทาง อ้อม มาจากกิจกรรม ในชีวิตประจำวัน ที่อาจมีเพิ่มมากขึ้น จากนักท่องเที่ยวมี มากขึ้น การใช้ประ โยชน์สาธารณูปโภค และสาธารณูปการใน พื้นที่มีมากขึ้น รวมทั้ง การปล่อยน้ำทิ้งไหล ล้นลงสู่ทะเลโดยตรง จึงต้องมีมาตรการ ติดตามตรวจสอบ

องค์ประกอบทาง สิ่งแวดล้อม และคุณค่าต่างๆ	ผลกระทบต่อสิ่งแวดล้อมที่สำคัญ	
	ระยะก่อสร้างโครงการ	ระยะดำเนินการ โครงการ
	แพร่กระจาย อย่างไรก็ตามจำเป็นต้องตรวจวัดความขุ่นทุกวันที่มีการก่อสร้าง ณ บริเวณขุดลอก/ตูดทรายและพ่นทราย และตรวจวัดคุณภาพน้ำทะเล 2 ครั้ง/ปี	โดยตรวจวัดคุณภาพน้ำทะเลปีละครั้ง เป็นเวลา 5 ปีรวมทั้งอ้างอิงผลการตรวจวัดคุณภาพน้ำทะเลของกรมควบคุมมลพิษ เพื่อให้สามารถจัดการต้นเหตุปัญหาคุณภาพน้ำทะเลได้อย่างถูกต้องเหมาะสมและรวดเร็ว (หากมี) รวมทั้งยืนยันคุณภาพน้ำทะเลเมื่อโครงการอยู่ในระยะดำเนินการ
<b>ทรัพยากรสิ่งแวดล้อมทางชีวภาพ</b>		
- นิเวศวิทยาทางน้ำ (ปะการัง ปะการังเทียม หล้าทะเล แพลงก์ตอน และ สัตว์หน้าดิน)	ไม่ส่งผลกระทบต่อสิ่งมีชีวิตในน้ำ แพลงก์ตอน จะได้รับผลกระทบทางบวก เนื่องจากการขุด/ตูดตะกอนทราย และพ่นตะกอนทราย (เปียก) เป็นการเพิ่มการสัมผัสอากาศ (เพิ่มออกซิเจน) ให้กับตะกอนทรายและระบบนิเวศ	ไม่ส่งผลกระทบต่อโอกาสการเกิดผลกระทบน้ำจืดมาจากการปล่อยน้ำทิ้งหรือมีน้ำไหลล้นจากระบบน้ำทิ้งบริเวณชายฝั่ง ออกสู่ทะเล ส่งผลให้

	ทางทะเล ย่อมส่งผลให้เกิดการย่อยสลายของสารอินทรีย์ ลดโอกาสการเกิด	น้ำทะเลมีสารอาหารเพิ่มขึ้น ส่งผลกระทบต่อเนื่องต่อชนิดและปริมาณแพลงก์ตอนพืช แพลงก์ตอนสัตว์ และสัตว์หน้าดิน
<b>ทรัพยากรสิ่งแวดล้อมทางคุณค่าการใช้ประโยชน์ของมนุษย์</b>		
	ภาวะมลพิษทางน้ำจากสารอินทรีย์และเพิ่มความสะอาดให้กับแหล่งน้ำ ลดโอกาสเกิดการตายของแพลงก์ตอนเนื่องจากขาดออกซิเจน แต่ จำเป็นต้องมีมาตรการควบคุมการปล่อยน้ำทิ้งซึ่งมีสารอาหารอินทรีย์สาร ตะกอน และการปนเปื้อนของแบคทีเรียลงสู่ทะเล จำเป็นต้องติดตามตรวจสอบพร้อมทั้งคุณภาพน้ำทะเล	มาตรการต่างๆที่เกี่ยวข้องเป็นการกำกับกิจกรรมเกี่ยวเนื่องกับการท่องเที่ยวและการดำเนินชีวิตของประชาชนบริเวณชายฝั่ง
- นิเวศวิทยาทางบก	ไม่ส่งผลกระทบ	ไม่ส่งผลกระทบ
- การใช้ประโยชน์ที่ดิน	ไม่ส่งผลกระทบ	ไม่ส่งผลกระทบ
- การคมนาคมขนส่ง	ไม่ส่งผลกระทบ	ไม่ส่งผลกระทบ
- การประมงและการเพาะเลี้ยงสัตว์น้ำ (การประมงทะเล การประมงพื้นบ้าน การเพาะเลี้ยงสัตว์น้ำชายฝั่ง การเพาะเลี้ยงสัตว์น้ำจืด)	ไม่ส่งผลกระทบ ทั้งนี้ เฉพาะการจอดเรือของการประมงพื้นบ้าน (ชุมชนเก่าเส็ง) ได้รับผลกระทบชั่วคราว ไม่เกิน 30 วัน จึงจำเป็นต้องมีการสื่อสาร การดูแลจัดการเรื่องสถานที่จอดเรือให้ชาวประมง	ไม่ส่งผลกระทบ ชาวประมงได้รับผลกระทบทางบวกในการจอดเรือบริเวณชายฝั่ง

องค์ประกอบทาง สิ่งแวดล้อม และคุณค่าต่างๆ	ผลกระทบต่อสิ่งแวดล้อมที่สำคัญ	
	ระยะก่อสร้างโครงการ	ระยะดำเนินการ โครงการ
<b>ทรัพยากรสิ่งแวดล้อมทางคุณค่าการใช้ประโยชน์ของมนุษย์</b>		
- สาธารณูปโภค (ไฟฟ้า ประปา การ จัดการขยะมูลฝอย การจัดการน้ำเสีย การ สื่อสาร)	ไม่ส่งผลกระทบ ทั้งนี้ บริเวณชายหาดเก่าเส้ง มี ตำแหน่งชั้นบกของโครงข่ายเคเบิล ใต้น้ำใยแก้วเอเชียแปซิฟิกเกตเวย์ รองรับการสื่อสารโทรคมนาคม ระหว่างประเทศ จำเป็นต้องมีการ ประสานงานในรายละเอียด ก่อนลง มือก่อสร้างบริเวณชายหาดเก่าเส้ง	ไม่ส่งผลกระทบ
<b>ทรัพยากรสิ่งแวดล้อมทางคุณค่าต่อคุณภาพชีวิต</b>		
- สภาพเศรษฐกิจสังคม	ไม่ส่งผลกระทบ	ส่งผลกระทบ ทางบวก
- การสาธารณสุข อาชีวอนามัย และ ความปลอดภัย (การสาธารณสุข อาชี วอนามัย สุขภาพ การ ป้องกันและบรรเทาสา ธารณภัย)	ไม่ส่งผลกระทบ	ไม่ส่งผลกระทบ

ทรัพยากรสิ่งแวดล้อมทางคุณค่าต่อคุณภาพชีวิต		
- การท่องเที่ยวและ สุนทรียภาพ	<p>ส่งผลกระทบต่อชั่วคราวระดับต่ำมาก เนื่องจากกำหนดพื้นที่ทำงานมีรั้วกันครั้งละ 400 เมตร หาดขลาทัศน์ยังคงมีกิจกรรมเกี่ยวกับการพักผ่อนและการท่องเที่ยวได้ การเติมทรายแล้วเสร็จทุก 400 เมตร เพิ่มพื้นที่ชายหาดชดเชยกับพื้นที่ก่อสร้างครั้งละ 10-34 วัน ในช่วงเวลาประมาณ 14 เดือน ทั้งนี้ สุนทรียภาพบริเวณพื้นที่โครงการ ซึ่งเป็นสถานที่พักผ่อนและท่องเที่ยว สามารถกำหนดมาตรการในทางปฏิบัติที่ช่วยลดปัญหา สุนทรียภาพได้</p>	<p>ส่งผลกระทบต่อทางบวก ทั้งนี้ ควรมี มาตรการและแนวทางการดำเนินการด้านภูมิทัศน์เพื่อให้ชายหาดขลาทัศน์ ยังคงมีนักท่องเที่ยว และมินักท่องเที่ยว มากขึ้นตามการ คาดการณ์ และสนอง เจตนารมณ์ของคนในท้องถิ่น ที่ต้องการ รักษาและอนุรักษ์ ความเป็นธรรมชาติ</p>

## สิทธิชุมชนกับการมีส่วนร่วมกับรัฐในการดูแลรักษาและ ใช้ประโยชน์จากทรัพยากรธรรมชาติ

โดยคุณสุภาพร มาลัยลอย ผู้จัดการมูลนิธิธิดาธรรม  
สิ่งแวดล้อม (Enlaw)

แลเล แลหาด... แสนสวย

แลเล แลหาด... อังดงาม

ดิน น้ำ ท้องฟ้า อันบริสุทธิ์ ควรดำรงอยู่คู่การดำรงชีพ  
ของมวลมนุษย์

ธรรมชาติคงสรรสร้างสิ่งสวยงามและยังประโยชน์แก่  
มวลมนุษยชาติมาอย่างยาวนาน แต่การดำรงวิถีชีวิตของมนุษย์ที่เริ่ม  
แปรเปลี่ยนจากการอยู่ร่วมกับธรรมชาติเป็นการพยายามเอาชนะธรรมชาติ  
และมองการพัฒนาเพียงด้านวัตถุและเงินตรา ทำให้ “มนุษย์” และ  
“ธรรมชาติ” เริ่มห่างจากกัน และกลายเป็นมนุษย์เป็นผู้ใช้ประโยชน์จาก  
ธรรมชาติโดยเป็นการทำลายมากกว่าการบำรุง รักษา และการดูแลให้  
ธรรมชาตินั้นยังคงอยู่เพื่อความสมดุลยั่งยืน และเพื่อคนรุ่นถัดไปด้วย

ทรัพยากรธรรมชาติและสิ่งแวดล้อมเป็นของคนทุกคน  
ดังนั้นการจัดการทรัพยากรธรรมชาติและสิ่งแวดล้อมจึงเป็นภารกิจร่วมที่  
ทุกคนต้องร่วมกันดูแลรักษาเพื่อให้ยังคงอยู่อย่างยั่งยืนด้วย แม้ว่ารัฐจะ  
เป็นเสมือนตัวแทนในการมาดูแลจัดการโดยการมีเครื่องมือทางกฎหมายให้  
อำนาจไว้บางประการก็ตาม แต่การจัดการดังกล่าวก็กำหนดเรื่องการมีส่วนร่วม  
ของประชาชนและชุมชนไว้ด้วย มิใช่เป็นการให้อำนาจรัฐ

แต่เพียงฝ่ายเดียวเท่านั้นในการบริหารจัดการ ดังเช่นที่รัฐธรรมนูญแห่งราชอาณาจักรไทย พ.ศ.2550 ได้บัญญัติรับรองและให้ความคุ้มครองศักดิ์ศรีแห่งความเป็นมนุษย์และคุ้มครองเสรีภาพด้านต่างๆ ของประชาชนและชุมชนเพื่อให้ประชาชนและชุมชนต่างๆ สามารถใช้สิทธิในการเรียกร้องให้รัฐหรือเอกชนดำเนินการหรือหยุดดำเนินการอย่างใดอย่างหนึ่งเพื่อประโยชน์ของชุมชนหรือสิ่งแวดล้อม มีสิทธิที่จะมีส่วนร่วมกับรัฐและชุมชนในการอนุรักษ์ บำรุงรักษาและการได้ใช้ประโยชน์จากทรัพยากรและความหลากหลายทางชีวภาพและในการคุ้มครองส่งเสริมและรักษาคุณภาพสิ่งแวดล้อม ประชาชนมีเสรีภาพที่จะดำเนินการใดๆ ตามกฎหมายโดยปราศจากการรบกวนขัดขวางจากรัฐเพื่อให้ประชาชนและชุมชน ***“สามารถดำรงชีวิตอยู่ได้อย่างปกติและต่อเนื่องในสิ่งแวดล้อมที่จะไม่ก่อให้เกิดอันตรายต่อสุขภาพ อนามัย สวัสดิภาพหรือคุณภาพชีวิตของตน ย่อมได้รับความคุ้มครองตามความเหมาะสม”*** ซึ่งเป็นหลักการมีส่วนร่วมของประชาชนและหลักการพัฒนาที่ยั่งยืนซึ่งเป็นหลักการพื้นฐานด้านสิ่งแวดล้อม อย่างไรก็ตามแม้รัฐธรรมนูญฉบับดังกล่าวจะถูกยกเลิกไปแล้วจากการทำรัฐประหารเมื่อวันที่ 22 พฤษภาคม 2557 ก็ตาม แต่สิทธิดังกล่าวก็ยังคงอยู่ในรัฐธรรมนูญแห่งราชอาณาจักรไทย (ฉบับชั่วคราว) พ.ศ.2557 ในมาตรา 4 และมาตรา 5 ตามนัยคำสั่งศาลปกครองสูงสุดที่ คส.48/2557 ที่มีคำวินิจฉัยรับรองเรื่องนี้ไว้ ในคดีที่ชาวบ้านฟ้องขอให้เพิกถอนใบอนุญาตให้เอกชนเข้าใช้พื้นที่ป่าสงวนแห่งชาติเพื่อทำเหมืองแร่หินอุตสาหกรรม ชี้ชัดว่าสิทธิชุมชนยังคงถูกรับรอง และได้รับการคุ้มครองตามรัฐธรรมนูญแห่งราชอาณาจักรไทย (ฉบับชั่วคราว) มาตรา 5 วรรค 1



โดยเนื่องจากมีสถานะเป็นประเพณีการปกครองแบบประชาธิปไตยที่สำคัญ ดังนั้นเมื่อกฎหมายยังคงคุ้มครองประชาชนจึงสามารถลุกขึ้นมาปกป้องชุมชน และรักษาการได้รับประโยชน์จากทรัพยากรธรรมชาติ รวมทั้งมีสิทธิในการแสดงความคิดเห็น และการรับรู้ข้อมูลที่จะเกิดขึ้นในชุมชนของตนเอง โดยเมื่อประชาชนมีเรื่องไปร้องเรียน หน่วยงานรัฐก็ต้องรับฟัง และเคารพสิทธิชุมชนและประชาชนตามกฎหมาย และหน่วยงานรัฐต้องพึงตระหนักว่าสิทธิชุมชน สิทธิที่จะอนุรักษ์หรือมีส่วนร่วมกับทางภาครัฐที่จะอนุรักษ์ ส่งเสริมคุณภาพสิ่งแวดล้อม หรือสิทธิที่จะได้ประโยชน์จากทรัพยากรธรรมชาติ ตามมาตรา 66 และ 67 เดิมในรัฐธรรมนูญแห่งราชอาณาจักรไทย พ.ศ.2550 เป็นสิ่งที่ได้รับรองและคุ้มครองอยู่ในปัจจุบัน

ซึ่งนอกจากสิทธิเสรีภาพตามรัฐธรรมนูญดังกล่าวแล้วเรายังมีกฎหมายหลายฉบับที่บัญญัติสนับสนุนรับรองความมีอยู่ของสิทธิเสรีภาพของประชาชนและชุมชนที่เกี่ยวข้องกับการคุ้มครองสุขภาพ ทรัพยากรธรรมชาติ และสิ่งแวดล้อมไว้อย่างเป็นรูปธรรม รวมถึงยังได้กำหนดแนวทางการใช้สิทธิของประชาชนเพื่อคุ้มครองสุขภาพ ทรัพยากรธรรมชาติ และสิ่งแวดล้อมให้สามารถเกิดขึ้นจริงในทางปฏิบัติด้วย โดยมีกฎหมายที่สำคัญ คือ

**พระราชบัญญัติข้อมูลข่าวสารของราชการ พ.ศ. 2540** ซึ่งเป็นกฎหมายที่มีหลักการที่สำคัญในการให้ประชาชนมีสิทธิได้รับรู้ข้อมูลข่าวสารของราชการโดยกำหนดเป็นหน้าที่ของหน่วยงานรัฐ

ที่ต้องเปิดเผยข้อมูลข่าวสารราชการที่อยู่ในความครอบครองและควบคุมดูแล เพื่อให้ประชาชนสามารถเข้าถึงข้อมูลข่าวสารรับรู้การดำเนินการใดๆ ของรัฐที่อาจจะกระทบต่อสิทธิเสรีภาพของตนเอง และชุมชน และสามารถแสดงความคิดเห็นและใช้สิทธิในการรักษาผลประโยชน์ของตนและชุมชนให้ถูกต้องตามความเป็นจริง โดยมีหลักว่าหน่วยงานรัฐต้องเปิดเผยข้อมูลทุกเรื่อง ยกเว้น ข้อมูลข่าวสารที่เปิดเผยแล้วจะเกิดความเสียหายต่อประเทศชาติหรือสิทธิส่วนบุคคลของประชาชน ซึ่งการเข้าถึงข้อมูลข่าวสารนี้ถือเป็นกระบวนการที่สำคัญก่อนการที่จะเข้าไปมีส่วนร่วมในกระบวนการขั้นตอนต่างๆ ของรัฐต่อไป เนื่องจากหากประชาชนและชุมชนได้เข้าถึงข้อมูลข่าวสารในกิจกรรมใดๆ ที่อาจก่อให้เกิดผลกระทบต่อชุมชนและทรัพยากรธรรมชาติแล้ว ก็สามารถที่จะแสวงหาและจัดทำข้อมูลของชุมชนที่เกี่ยวกับการใช้ประโยชน์ ข้อห่วงกังวลต่อผลกระทบที่อาจจะเกิดขึ้นจากโครงการนั้นต่อทรัพยากรธรรมชาติ สิ่งแวดล้อม และชุมชน ข้อคิดเห็นในการกำหนดมาตรการต่างๆ รวมถึงข้อเสนอถึงความเหมาะสมของโครงการในการดำเนินการในพื้นที่เพื่อนำไปสู่การแสดงความคิดเห็นต่อหน่วยงานรัฐที่เกี่ยวข้องในการนำไปประกอบการพิจารณาตัดสินใจในกระบวนการอนุมัติอนุญาตการดำเนินการนั้นๆ ต่อไปด้วย

### พระราชบัญญัติวิธีปฏิบัติราชการทางปกครอง

**พ.ศ.2539** โดยกฎหมายฉบับนี้เป็นกฎหมายกลางที่ใช้คู่กับกฎหมายต่างๆ โดยกำหนดหลักเกณฑ์วิธีการให้เจ้าหน้าที่ต้องปฏิบัติ

ดำเนินการตามอำนาจหน้าที่ด้วยความเป็นธรรม ปราศจากความลำเอียง ถูกต้องตามกฎหมาย และเพื่อเป็นการคุ้มครองสิทธิเสรีภาพของประชาชนและชุมชน โดยเจ้าหน้าที่จะต้องปฏิบัติหน้าที่ตามกฎหมายฉบับนี้เป็นมาตรฐานขั้นต่ำ แม้กฎหมายเฉพาะฉบับอื่นที่ให้อำนาจเจ้าหน้าที่ไม่กำหนดไว้ก็ตาม โดยประชาชนหรือชุมชนมีสิทธิยื่นคำขอเพื่อให้เจ้าหน้าที่พิจารณาดำเนินการตามแนวคำร้องของเรา เช่น คำร้องคัดค้านการอนุญาตเพื่อประกอบกิจการอันกระทบสิทธิหรือประโยชน์ของประชาชนหรือชุมชน โดยในการพิจารณาของเจ้าหน้าที่รัฐประชาชนจะได้รับการรับรองคุ้มครองด้วย ดังเช่น

- สิทธิที่จะได้รับการพิจารณาจากเจ้าหน้าที่ซึ่งมีความเป็นกลาง หากประชาชนที่ เป็นผู้ร้องเห็นว่าเจ้าหน้าที่คนใดไม่มีความเป็นกลางอาจคัดค้านขอมิให้เจ้าหน้าที่คนดังกล่าวเป็นผู้มีอำนาจพิจารณาดำเนินการและให้มีการเปลี่ยนตัวเจ้าหน้าที่

- สิทธิที่จะได้รับแจ้งเหตุผลจากเจ้าหน้าที่ในกรณีที่ทำคำสั่งใดๆ จากเจ้าหน้าที่นั้นจะมีผลกระทบต่อสิทธิของผู้ร้องหรือของชุมชน

- สิทธิที่จะมีที่ปรึกษาหรือผู้ทำการแทน เช่น ทนายความหรือผู้เชี่ยวชาญต่างๆ หากการติดต่อกับเจ้าหน้าที่ในการทำคำสั่งใดๆ นั้นผู้ร้องไม่มีความรู้ในรายละเอียดเรื่องดังกล่าว

- สิทธิที่จะได้รับทราบเหตุผลของคำสั่ง

ซึ่งหากคำร้องขอของประชาชนหรือชุมชนถ้า

เจ้าหน้าที่รัฐพิจารณาวินิจฉัยและแจ้งผลให้ทราบแล้ว ผู้ร้องไม่พอใจสามารถอุทธรณ์โต้แย้งเป็นหนังสือต่อเจ้าหน้าที่รัฐหน่วยงานเดิมให้พิจารณาทบทวนอีกครั้งภายในระยะเวลาที่เจ้าหน้าที่แจ้งให้ทราบหรือตามหลักทั่วไป ต้องอุทธรณ์ภายใน 15 วัน นับแต่ได้รับทราบคำสั่ง หากเจ้าหน้าที่พิจารณาอุทธรณ์โต้แย้งแล้ว ผลเป็นอย่างไร ถ้าผู้ร้องยังไม่พอใจ ก็มีสิทธิฟ้องคดีต่อศาลปกครองได้ต่อไป

**การมีส่วนร่วมที่สำคัญ** คือ การที่เราต้องเข้าถึงข้อมูลข่าวสารโดยจะต้องเข้าถึงโดยการเข้าใจในเนื้อหาและประเด็นสำคัญของข้อมูลนั้นๆ ด้วย รวมถึงมีกระบวนการในการรับฟังความคิดเห็นของประชาชนและชุมชนต่อกิจกรรมหรือโครงการนั้นๆ ของหน่วยงานรัฐที่เกี่ยวข้อง และหน่วยงานรัฐที่เกี่ยวข้องต้องนำข้อแสดงความคิดเห็นของประชาชนและชุมชนนั้นไปประกอบการพิจารณาและตอบกลับในประเด็นการพิจารณาพร้อมเหตุผลต่อผู้ที่ให้ความความคิดเห็นด้วย โดยหากประชาชนหรือชุมชนไม่พอใจในการพิจารณาดังกล่าวก็สามารถเข้าถึงกระบวนการยุติธรรมได้ด้วย ซึ่งได้รับการรับรองจากทั้งรัฐธรรมนูญและกฎหมายอีกหลายฉบับดังเช่น ยกตัวอย่างมา และนอกจากนี้ในบริบทของการมีส่วนร่วมในการจัดการทรัพยากรธรรมชาติและสิ่งแวดล้อม การที่จะเข้าไปมีส่วนร่วมในการจัดการด้านทรัพยากรธรรมชาติและสิ่งแวดล้อมนั้น เราจำเป็นต้องมีเสรีภาพในการรวมตัวรวมกลุ่ม การทำข้อมูลระดับชุมชน ข้อมูลกลุ่มเฉพาะ เพื่อนำเสนอต่อหน่วยงานรัฐและการแสดงความคิดเห็นต่อสาธารณะ การได้รับคำปรึกษาจากผู้เชี่ยวชาญต่างๆ

ด้วย ซึ่งหากเราถูกจำกัดสิทธิเหล่านี้ไม่ว่าจากนโยบายของรัฐ กฎหมายที่ไม่เป็นธรรม หรือจากกระบวนการอันไม่ชอบธรรมต่างๆ ที่กระทบต่อสิทธิเสรีภาพในการมีส่วนร่วมของเรา ก็จะกระทบต่อสิทธิด้านสิ่งแวดล้อมของเราด้วยเช่นกัน ดังนั้นจะเห็นได้ว่าการที่จะ ประชาชนและชุมชนจะมีส่วนร่วมได้อย่างแท้จริงนั้น เราต้องมีสิทธิเสรีภาพอื่นๆ ด้วย จะเห็นได้ว่า “สิทธิทางสิ่งแวดล้อมจะงอกงามได้ก็ ในสังคมประชาธิปไตยที่เปิดโอกาสให้ทุกคนมีส่วนร่วม” นั่นเอง

**มูลนิธินิติธรรมสิ่งแวดล้อม (En LAW)** องค์กรเอกชนด้านการคุ้มครองสิ่งแวดล้อมและอนุรักษ์ทรัพยากรธรรมชาติ เกิดจากข้อสรุปที่องค์กรที่ทำงานด้านสิ่งแวดล้อม พลังงาน สิทธิมนุษยชนและการพัฒนา ซึ่งเล็งเห็นปัญหามลพิษจากอุตสาหกรรมที่ส่งผลกระทบต่อสิ่งแวดล้อมและสุขภาพของประชาชนและชุมชน อันเป็นผลมาจากนโยบายส่งเสริมอุตสาหกรรมโดยขาดการมีส่วนร่วมของประชาชน อีกทั้งยังขาดการปรับปรุง พัฒนา และการบังคับกฎหมายสิ่งแวดล้อมให้สามารถตอบสนองต่อการป้องกันและแก้ไขเยียวยาผลกระทบที่เกิดขึ้นได้อย่างมีประสิทธิภาพ เพื่อให้ความช่วยเหลือแก่ประชาชนและผลักดันให้มีการแก้ไขปัญหาข้อบกพร่องของระบบกฎหมายสิ่งแวดล้อมที่เปลี่ยนแปลงไปอย่างซับซ้อนและรวดเร็ว โดยมีภารกิจด้านกฎหมายและความเป็นธรรมทางสิ่งแวดล้อม ดังนี้ 1.งานให้ความช่วยเหลือด้านกฎหมาย ให้ความช่วยเหลือดำเนินคดีแก่ประชาชนที่ขาดโอกาส รวมถึงองค์กรที่มีความเสี่ยงและหรือได้รับผลกระทบจากมลพิษ เพื่อสร้างบรรทัดฐานในการบังคับใช้กฎหมายสิ่งแวดล้อม 2.งานวิชาการและข้อมูลสิ่งแวดล้อม จัดทำรวบรวมข้อมูลด้านสิ่งแวดล้อม เพื่อสนับสนุนงานช่วยเหลือทางกฎหมายและงานรณรงค์ 3.งานสนับสนุนและเสริมสร้างศักยภาพ ให้ความรู้ อบรม และปฏิบัติการร่วมกับเครือข่ายด้านสิ่งแวดล้อมทั่วประเทศและนักกฎหมายรุ่นใหม่ เพื่อส่งเสริมให้เกิดความเป็นธรรมด้านสิ่งแวดล้อม 4.งานรณรงค์และเผยแพร่ นำเสนอประเด็นความไม่เป็นธรรมและนวัตกรรมใหม่ด้านสิ่งแวดล้อมผ่านสื่อสาธารณะ

## หาดทราย และกฎหมายที่เกี่ยวข้อง

โดย กลุ่มว่าที่นักกฎหมายอาสาฯ โครงการ Law Long Beach..  
ศึกษากฎหมายเพื่อคุ้มครองหาดทรายอย่างยั่งยืน

### **หาดทราย : สาธารณสมบัติของแผ่นดิน**

ท้องทะเล ที่ดินชายฝั่ง กระทั่งหาดทรายทุกเม็ดที่ทอดระนาบยาว เป็นดั่งรอยต่อเชื่อมประสานระหว่างทะเลและชายฝั่ง พื้นที่เหล่านี้ล้วนแล้วแต่เป็นสาธารณสมบัติของแผ่นดินทั้งสิ้น สำหรับประเทศไทย ตามประมวลกฎหมายแพ่งและพาณิชย์ มาตรา 1304 (2) ซึ่งบัญญัติไว้ว่า “สาธารณสมบัติของแผ่นดินนั้น รวมทรัพย์สินทุกชนิดของแผ่นดินซึ่งใช้เพื่อสาธารณประโยชน์ หรือ สงวนไว้เพื่อประโยชน์ร่วมกัน เช่น ทรัพย์สินสำหรับพลเมืองใช้ร่วมกัน เป็นต้นว่า **ที่ชายตลิ่ง** ทางน้ำ ทางหลวง ทางทะเล” ทำให้มีผลและสถานะทางกฎหมายตามประมวลกฎหมายเดียวกัน มาตรา 1305 ซึ่งบัญญัติไว้ว่า “ทรัพย์สินซึ่งเป็นสาธารณสมบัติของแผ่นดินนั้นจะโอนแก่กันได้ เว้นแต่อาศัยอำนาจแห่งบทกฎหมายเฉพาะหรือพระราชกฤษฎีกา” ตามมาตรา 1306 ซึ่งบัญญัติไว้ว่า “ท่านห้ามมิให้ยกอายุความขึ้นเป็นข้อต่อสู้กับแผ่นดินในเรื่องทรัพย์สินอันเป็นสาธารณสมบัติของแผ่นดิน” และมาตรา 1307 ซึ่งบัญญัติไว้ว่า “ท่านห้ามมิให้ยึดทรัพย์สินของแผ่นดิน ไม่ว่าทรัพย์สินนั้นจะเป็นสาธารณสมบัติของแผ่นดินหรือไม่ แม้อต่อมาบุคคลเอกชนคนหนึ่งคนใดจะเข้าครอบครองทำประโยชน์ในพื้นที่ดังกล่าวไม่ว่าจะช้านานเพียงใดก็ตาม (แม้เป็นระยะเวลาเกินกว่า 10 ปี

ติดต่อกัน) ก็ไม่อาจทำให้เกิดกรรมสิทธิ์หรือสิทธิครอบครองที่จะใช้ยันกับรัฐ หรือหน่วยงานของรัฐแต่อย่างใด”



เมื่อพิจารณาจากข้อกฎหมายข้างต้นแล้ว จะเห็นได้ว่า หาดทราย อย่างเช่น หาดสมิหลา นั้น เป็นสาธารณสมบัติของแผ่นดิน ประเภททรัพย์สินสำหรับพลเมืองใช้ร่วมกัน เพราะ หาดสมิหลา เป็นที่ชายตลิ่งที่มีหาดทราย ซึ่งพลเมืองทุกคนสามารถเข้าใช้ประโยชน์ต่างๆจากหาดทรายได้ร่วมกัน ไม่ว่าจะเป็นการใช้เป็นที่พักผ่อนหย่อนใจ ที่ทำมาค้าขาย ใช้ประกอบอาชีพ ประกอบพิธีกรรม หรือดำเนินกิจกรรมต่างๆบนหาด ทั้งหาดทรายยังต้องสงวนไว้เพื่อเป็นแนวรอยต่อของแผ่นดินกับทะเลเพื่อป้องกันการปะทะของคลื่นที่ซัดเข้าหาฝั่ง ซึ่งประโยชน์ข้อนี้เป็นสิ่งที่ประชาชนทุกคนได้รับร่วมกันจากการใช้หาด ดังนั้น เมื่อหาดสมิหลาเป็นสาธารณสมบัติของแผ่นดิน จึงมีผลให้ที่ดินชายหาดจะยกให้เป็นทรัพย์สินส่วนตัวของใครคนใดคนหนึ่งไม่ได้ เว้นแต่จะทำโดยมีกฎหมายบัญญัติไว้เฉพาะ และจะ



ไม่มีใครสามารถยึดหาดไปเป็นทรัพย์สินส่วนตัวตนได้ แม้ว่าจะได้ครอบครองทำประโยชน์มานานเพียงใดก็ตาม หาดสมิหลาจึงไม่ได้มีใครคนหนึ่งคนใดเป็นเจ้าของ พลเมืองทุกคนล้วนสามารถเข้าถึงการใช้ประโยชน์จากหาดได้เสมอ เราจึงเห็นกิจกรรมการใช้ประโยชน์ที่หลากหลายเกิดขึ้น ณ หาดสมิหลา เช่น ชาวบ้านเดินหาหอยเสียบ ชาวประมงใช้เป็นที่พักเรือและการลากอวนจับตลิง คนสงขลาและคนพื้นที่อื่นมาเที่ยวพักผ่อน เด็กๆมาเล่นก่อกองทราย นักเรียนนักศึกษาใช้หาดเป็นพื้นที่จัดกิจกรรม กลุ่มเยาวชนใช้หาดเป็นห้องเรียนรัฐธรรมนูญชาติ เป็นต้น



ภาพการใช้ประโยชน์หาดสมิหลา โดยการจัดกิจกรรมของเยาวชน และภาพเด็กๆจัดกิจกรรมก่อกองทราย ถ่ายโดยกลุ่ม Beach for life

อนึ่ง ในส่วนของที่ดินชายฝั่งที่เป็นสาธารณสมบัติของแผ่นดินนั้น แม้ต่อมาจะถูกน้ำกัดเซาะจนหมดสภาพความเป็นที่ดินกลายเป็นพื้นน้ำทะเลแล้วก็ตาม สถานะทางกฎหมายก็ยังมีสภาพเป็นสาธารณสมบัติของแผ่นดินอยู่ต่อไปตราบเท่าที่ยังไม่มีการตราพระราชบัญญัติหรือพระราชกฤษฎีกา ถอนสภาพหรือโอนไปตามมาตรา 8 แห่งประมวลกฎหมายที่ดิน ในทางกลับกัน หากพื้นน้ำทะเลดังกล่าวเกิดขึ้นขึ้นจนกลับกลายเป็นที่ดินชายฝั่งอีกครั้ง ที่ดินดังกล่าวก็ยังคงสภาพทางกฎหมาย เป็นทรัพย์สินของแผ่นดิน ตามประมวลกฎหมายแพ่งและพาณิชย์มาตรา 1309 และเป็นสาธารณสมบัติของแผ่นดินตามมาตรา 1304 (2) ประกอบมาตรา 8 แห่งประมวลกฎหมายที่ดิน นั้นหมายความว่า แม้ต่อไปจะมีบางส่วนของหาด ถูกกัดเซาะจนไม่มีหาด ก็ยังคงเป็นสาธารณสมบัติของแผ่นดินอยู่ต่อไป จนกว่าจะมีการออกกฎหมายมาถอนสภาพหรือโอนสาธารณสมบัติของแผ่นดินนั้นไป และหากทะเลต้นขึ้นจนกลายเป็นหาดอีกครั้ง หาดบริเวณดังกล่าวก็ยังคงเป็นทรัพย์สินของแผ่นดิน

### สิทธิชุมชน

ประเด็นที่ตามมาคือ แล้วชุมชนหรือกลุ่มคนผู้ทำประโยชน์และใช้ชีวิตในพื้นที่ดังกล่าวจะได้รับประโยชน์หรือมีอำนาจกระทำการใดที่กฎหมายรับรองและคุ้มครองให้แก่เขาเหล่านั้นบ้าง ? คำตอบที่ได้รับคงหนีไม่พ้นประเด็นเรื่อง “สิทธิชุมชน” ซึ่งได้รองรับไว้ในรัฐธรรมนูญ ปี 2550



โดยการรับรอง สิทธิ และหน้าที่ตาม กฎหมายของชุมชนและ ประชาชน กล่าวคือ มีการ ให้สิทธิแก่บุคคลที่จะเข้าไป มีส่วนร่วมกับรัฐและชุมชน ในการอนุรักษ์หรือฟื้นฟู

จารีตประเพณี ภูมิปัญญาท้องถิ่น มีส่วนร่วมในการจัดการ การบำรุงรักษา รวมถึงการใช้ประโยชน์จากทรัพยากรธรรมชาติและ ความหลากหลายทางชีวภาพ ซึ่งการจัดการที่ดินชายฝั่งทะเลและหาดทรายก็เป็นส่วนหนึ่งของ สิทธินี้ ทั้งนี้รัฐธรรมนูญแห่งราชอาณาจักรไทย ปี 2550 มาตรา 66 ซึ่ง บัญญัติไว้ว่า

“บุคคลซึ่งรวมกันเป็นชุมชน ชุมชนท้องถิ่น หรือชุมชนท้องถิ่น ตั้งเดิม ย่อมมีสิทธิอนุรักษ์หรือฟื้นฟูจารีตประเพณี ภูมิปัญญาท้องถิ่น ศิลปวัฒนธรรมอันดีของท้องถิ่นและของชาติและมีส่วนร่วมในการจัดการ การบำรุงรักษา และการใช้ประโยชน์จากทรัพยากรธรรมชาติ สิ่งแวดล้อม รวมทั้งความหลากหลายทางชีวภาพอย่างสมดุลและยั่งยืน” และมาตรา 67 บัญญัติไว้ว่า “สิทธิของบุคคลที่จะมีส่วนร่วมกับรัฐและ ชุมชนในการอนุรักษ์ บำรุงรักษา และการได้ประโยชน์จาก ทรัพยากรธรรมชาติ และความหลากหลายทางชีวภาพ และในการ ค้ำจุนส่งเสริม และรักษาคุณภาพสิ่งแวดล้อม เพื่อให้ดำรงชีวิตอยู่ได้ อย่างปกติและต่อเนื่องในสิ่งแวดล้อมที่จะไม่ก่อให้เกิดอันตรายต่อ

สุขภาพอนามัย สวัสดิภาพหรือคุณภาพชีวิตของตนย่อมได้รับความคุ้มครองตามความเหมาะสม

การดำเนินโครงการหรือกิจกรรมที่อาจก่อให้เกิดผลกระทบต่อชุมชนอย่างรุนแรงทั้งทางด้านคุณภาพสิ่งแวดล้อม ทรัพยากรธรรมชาติ และสุขภาพจะกระทำมิได้ เว้นแต่จะได้ศึกษาและประเมินผลกระทบต่อคุณภาพสิ่งแวดล้อมและสุขภาพของประชาชนในชุมชน และจัดให้มีกระบวนการรับฟังความคิดเห็นของประชาชนและผู้ที่มีส่วนได้เสียก่อน รวมทั้งได้ให้องค์การอิสระซึ่งประกอบด้วยผู้แทนองค์การเอกชนด้านสิ่งแวดล้อมและสุขภาพ และผู้แทนสถาบันอุดมศึกษาที่จัดการการศึกษา ด้านสิ่งแวดล้อมหรือทรัพยากรธรรมชาติหรือด้านสุขภาพให้ความเห็นประกอบก่อนมีการดำเนินการดังกล่าว

สิทธิของชุมชนที่จะฟ้องหน่วยราชการ หน่วยงานของรัฐ รัฐวิสาหกิจ



ราชการส่วนท้องถิ่น หรือองค์กรอื่นของรัฐที่เป็นนิติบุคคล เพื่อให้ปฏิบัติหน้าที่ตามบทบัญญัตินี้ ย่อมได้รับความคุ้มครอง”

ภาพการลากอวนทับตลิ่ง ณ ชุมชนหาดสวนกง อ.จะนะ จ.สงขลา  
ถ่ายโดยกลุ่มว่าที่นักกฎหมายอาสาฯ Law Long Beach

## EIA และ EHIA

โดยการศึกษาและประเมินผลกระทบต่อคุณภาพสิ่งแวดล้อม และสุขภาพของประชาชนในชุมชนตามความหมายของมาตรานี้ นั้น หมายถึง การวิเคราะห์ผลกระทบต่อสิ่งแวดล้อมหรือที่มักเรียกกันว่า EIA (Environmental Impact Assessment) ซึ่งเป็นการใช้หลักวิชาการในการทำนายหรือ คาดการณ์ผลกระทบต่อสิ่งแวดล้อมทั้งทางบวก และทางลบของการดำเนินโครงการพัฒนาที่จะมีผลต่อสิ่งแวดล้อมในทุกๆด้าน ทั้งทางทรัพยากรธรรมชาติ ทางเศรษฐกิจ และสังคม เพื่อจะได้หาทางป้องกันผลกระทบในทางลบที่อาจเกิดขึ้นให้เกิดน้อยที่สุด ในขณะที่เดียวกันก็มีการใช้ทรัพยากรธรรมชาติซึ่งส่วนใหญ่ไม่สามารถฟื้นคืนกลับมาได้อย่างมีประโยชน์มีประสิทธิภาพสูงสุด และคุ้มค่าที่สุด นอกจากนี้รายงานการวิเคราะห์ผลกระทบต่อสิ่งแวดล้อม ยังใช้เป็นแนวทางในการตัดสินใจของนักบริหารว่า สมควรดำเนินการหรือไม่ การวิเคราะห์ผลกระทบต่อสิ่งแวดล้อมจะเป็นประโยชน์อย่างมาก หากได้รับการนำมาใช้วางแผนป้องกันปัญหาสิ่งแวดล้อมตั้งแต่ขั้นตอนศึกษาความเหมาะสมของโครงการ ซึ่งจะช่วยลดค่าใช้จ่ายในการแก้ไขปัญหาที่อาจเกิดขึ้นภายหลังดำเนินโครงการไปแล้ว และเป็นวิสัยทัศน์ของนักบริหารโครงการในยุคโลกาภิวัตน์ที่มุ่งเน้นการป้องกันมากกว่าการแก้ไข และ EHIA (Environment and Health Impact Assessment) ซึ่งเป็นการศึกษาผลกระทบต่อสิ่งแวดล้อม สำหรับโครงการหรือกิจการที่อาจก่อให้เกิดผลกระทบต่อชุมชนอย่างรุนแรง ทั้งทางด้านคุณภาพสิ่งแวดล้อมทรัพยากรธรรมชาติ และสุขภาพ โดย EHIA จะแตกต่างจาก

EIA ตรงที่กระบวนการประเมินผลกระทบทางสิ่งแวดล้อม และสุขภาพที่อาจเกิดขึ้นจากการพัฒนาโครงการโดยได้ขยายมิติทางสุขภาพออกไปให้กว้างขึ้นจากที่มีอยู่เดิมใน EIA และสร้างความเชื่อมโยงระหว่างปัจจัยกำหนดสุขภาพกับปัจจัยทางสิ่งแวดล้อม เศรษฐกิจ สังคม ระบบบริการสุขภาพและพฤติกรรมสุขภาพ นับเป็นกระบวนการประเมินผลกระทบสิ่งแวดล้อมที่ครบทุกมิติ ทั้งยังเป็นกระบวนการที่ได้กำหนดให้มีกระบวนการมีส่วนร่วมและรับฟังข้อห่วงกังวลต่างๆจากประชาชน และผู้มีส่วนได้เสียไว้อย่างชัดเจน ซึ่งสิทธิดังกล่าวได้ระบุไว้ในรัฐธรรมนูญ ปี 50 ตามมาตรา 66 และมาตรา 47 นั้น เป็นสิทธิซึ่งสามารถบังคับใช้ได้โดยตรงโดยไม่ต้องมีบทกฎหมายอื่นรับรองเพิ่มเติม

นอกจากสิทธิดังกล่าวมาแล้วนั้น รัฐธรรมนูญ ปี 50 ยังกำหนดให้เป็นหน้าที่ของบุคคลในการอนุรักษ์ทรัพยากรธรรมชาติและสิ่งแวดล้อม โดยเป็นไปตามที่กฎหมายบัญญัติ (มาตรา 73 ตามรัฐธรรมนูญแห่งราชอาณาจักรไทย พ.ศ. 2550 ซึ่งบัญญัติไว้ว่า “บุคคลมีหน้าที่รับราชการทหาร ช่วยเหลือในการป้องกันและบรรเทาภัยพิบัติสาธารณะ เสียภาษีอากร ช่วยเหลือราชการ รับการศึกษาอบรม พักผ่อน และสืบสานศิลปวัฒนธรรมของชาติ และภูมิปัญญาท้องถิ่น และอนุรักษ์ทรัพยากรธรรมชาติและสิ่งแวดล้อม ทั้งนี้ ตามที่กฎหมายบัญญัติ”)

มาถึงหน้านี้ผู้อ่านหลายท่านคงเกิดความเคลือบแคลงสงสัยว่า รัฐธรรมนูญ ปี 50 ถูกยกเลิกได้ไปแล้วมิใช่หรือ? แล้วเหตุใดสิทธิและหน้าที่เหล่านี้จึงยังคงบังคับใช้ได้อยู่ ?

แม้ว่ารัฐธรรมนูญแห่งราชอาณาจักรไทย พ.ศ. 2550 จะถูกยกเลิกไปแล้ว สืบเนื่องมาจากการทำรัฐประหารเมื่อวันที่ 22 พฤษภาคม 2557 โดยคณะรักษาความสงบแห่งชาติ (คสช.) แต่สิทธิและหน้าที่ดังกล่าวมาข้างต้นไม่ได้สิ้นผลตามไปด้วย เพราะรัฐธรรมนูญแห่งราชอาณาจักรไทย (ฉบับชั่วคราว) พ.ศ. 2557 มาตรา 4 และมาตรา 5 ประกอบกับแนวคำวินิจฉัยตามคำสั่งศาลปกครองสูงสุด คดีหมายเลขแดงที่ คส. 48/2557 ยังคงบัญญัติรับรองคุ้มครองและเป็นบรรทัดฐานให้รักษาไว้ซึ่งสิทธิเสรีภาพใดๆ ที่ปวงชนเคยมี ในฐานะประเพณีการปกครองในระบอบประชาธิปไตย

ดังนั้น สิทธิในการมีส่วนร่วมกับรัฐและชุมชนในการอนุรักษ์หรือฟื้นฟูจารีตประเพณี ภูมิปัญญาท้องถิ่น ศิลปวัฒนธรรมอันดีของท้องถิ่นและของชาติและของส่วนร่วมในการจัดการ การบำรุงรักษา ตลอดจนการใช้ประโยชน์จากทรัพยากรธรรมชาติสิ่งแวดล้อม รวมทั้งความหลากหลายทางชีวภาพอย่างสมดุลและยั่งยืน ก็ยังคงได้รับความคุ้มครองตามรัฐธรรมนูญแห่งราชอาณาจักรไทย (ฉบับชั่วคราว) พ.ศ. 2557

นอกจากจะได้รับรองไว้ในรัฐธรรมนูญ ปี'50 แล้ว สิทธิในการรับฟังและแสดงความคิดเห็นของประชาชนที่เกี่ยวกับการคุ้มครองสิ่งแวดล้อม ก็ยังถูกกำหนดไว้ในพระราชบัญญัติส่งเสริมและรักษาคุณภาพสิ่งแวดล้อมแห่งชาติ พ.ศ. 2535 ด้วย โดยกำหนดให้ผู้ประกอบโครงการขนาดใหญ่ที่อาจมีผลกระทบต่อสิ่งแวดล้อม ต้องจัดทำรายงานการประเมินผล

กระทบสิ่งแวดล้อม และผ่านการอนุมัติก่อนเริ่มโครงการโดยถือเป็นข้อมูลประกอบการตัดสินใจของผู้ประกอบการโครงการนั้น

ทั้งนี้ประชาชนยังสามารถใช้สิทธิตามรัฐธรรมนูญ ปี '50 ตาม มาตรา 28 วรรคสาม โดยการฟ้องคดีต่อศาล เพื่อบังคับให้รัฐหรือหน่วย ราชการที่เกี่ยวข้องปฏิบัติในการบังคับให้เป็นไปตามสิทธิที่รัฐธรรมนูญได้ รองรับไว้ คือสิทธิในการมีส่วนร่วมกับรัฐในการจัดการ และใช้ประโยชน์ ในทรัพยากรธรรมชาติได้

พ.ร.บ. บริหารจัดการทรัพยากรทางทะเลและชายฝั่ง พ.ศ. 2558 ล่าสุด ได้มีกฎหมายฉบับหนึ่งกำเนิดขึ้นในประเทศไทย ถือได้ว่าเป็นกฎหมาย ฉบับแรกที่มีเจตนารมณ์เพื่อต้องการบริหารจัดการแก้ไขปัญหาการกัดเซาะชายฝั่งแบบบูรณาการ รวมทั้งการให้ประชาชนและชุมชนในท้องถิ่น ในการมีส่วนร่วมดูแล อนุรักษ์ ปันฟู ทรัพยากรทางทะเลและชายฝั่ง อย่างสมดุลยั่งยืน นั่นคือ พระราชบัญญัติส่งเสริมการบริหารจัดการ ทรัพยากรทางทะเลและชายฝั่ง พ.ศ. 2558 หรือที่เรียกว่า พรบ.ทช. เนื่องด้วยหน่วยงานที่มีบทบาทหลักในการขับเคลื่อนกฎหมายฉบับนี้ คือ กรมทรัพยากรทางทะเลและชายฝั่ง

หลังได้มีการประกาศใช้ พระราชบัญญัติส่งเสริมการบริหารจัดการทรัพยากรทางทะเลและชายฝั่ง พ.ศ. 2558 สิทธิชุมชนก็ ได้รับการกำหนดไว้ในพระราชบัญญัติฉบับนี้เช่นกัน ทั้งนี้ตามมาตรา 16 ซึ่งบัญญัติไว้ว่า “ เพื่อส่งเสริมการมีส่วนร่วม และสนับสนุนชุมชนชายฝั่ง และองค์กรปกครองส่วนท้องถิ่น ในการบริหารจัดการ การปลูก



การบำรุงรักษา การอนุรักษ์ การฟื้นฟู และการใช้ประโยชน์จาก  
ทรัพยากรทางทะเลและชายฝั่ง พิจารณาให้ความช่วยเหลือหรือ  
สนับสนุนในเรื่องดังต่อไปนี้



(1)

สนับสนุนการมีส่วนร่วมของ  
ชุมชน และ  
องค์กรปกครอง  
ส่วนท้องถิ่น ใน  
การแสดงความคิด  
เห็น เพื่อ

ประกอบการพิจารณาจัดทำนโยบายและแผนการบริหารจัดการ  
ทรัพยากรทางทะเลและชายฝั่งแห่งชาติและจังหวัด

(2) ให้คำปรึกษาแก่ชุมชนและองค์กรปกครองส่วนท้องถิ่นใน  
การจัดการ การปลูก การบำรุงรักษา การอนุรักษ์ การฟื้นฟู และการใช้  
ประโยชน์จากทรัพยากรทางทะเลและชายฝั่ง รวมทั้งช่วยเหลือและ  
สนับสนุนการดำเนินงาน โครงการหรือกิจกรรมของชุมชนในเรื่อง  
ดังกล่าว

(3) เผยแพร่ความรู้หรือข้อมูลข่าวสารเกี่ยวกับการบริหาร  
จัดการ การปลูก การบำรุงรักษา การอนุรักษ์ การฟื้นฟู และการใช้  
ประโยชน์จากทรัพยากรทางทะเลและชายฝั่ง

(4) เรื่องอื่นที่เป็นประโยชน์ต่อการบริหารจัดการทรัพยากรทางทะเลและชายฝั่งตามที่กำหนดไว้ในกฎกระทรวง

“การสนับสนุนและช่วยเหลือชุมชนชายฝั่ง และองค์กรปกครองส่วนท้องถิ่น ตามวรรคหนึ่ง ให้เป็นไปตามที่อธิบดีกำหนด”

ทั้งนี้พระราชบัญญัติฉบับนี้ได้ให้คำนิยามของ “ทรัพยากรทางทะเลและชายฝั่ง” และ “ชุมชนชายฝั่ง” ไว้ในมาตรา 3 ดังนี้

“ทรัพยากรทางทะเลและชายฝั่ง” หมายความว่า สิ่งที่มีอยู่หรือเกิดขึ้นตามธรรมชาติในบริเวณทะเล และชายฝั่ง รวมถึงพรุชายฝั่ง พื้นที่ชุ่มน้ำชายฝั่งคลอง คูแพรก ทะเลสาบ และบริเวณพื้นที่ปากแม่น้ำที่มีพื้นที่ติดต่อกับทะเลหรืออิทธิพลของน้ำทะเลเข้าถึง เช่น ป่าชายเลน ป่าชายหาด หาดที่ชายทะเล เกาะ ภูเขาทะเล ปะการัง ดอนหอย ฟีชและสัตว์ทะเลหรือสิ่งที่มีมนุษย์สร้างขึ้นเพื่อประโยชน์แก่ระบบนิเวศทางทะเลและชายฝั่ง เช่น ปะการังเทียม แนวลดแรงคลื่น และการป้องกันการกัดเซาะชายฝั่ง

“ชุมชนชายฝั่ง” หมายความว่า ชุมชน ชุมชนท้องถิ่น หรือชุมชนท้องถิ่นดั้งเดิมในเขตพื้นที่ชายฝั่งทะเลหรือเกาะ

จากข้อมูล และข้อกฎหมายที่กล่าวมาทั้งหมดข้างต้น จะเห็นได้ว่าชุมชนและกลุ่มคนผู้ทำประโยชน์บริเวณทะเล และที่ดินชายฝั่งก็ยังคงมีสิทธิ ซึ่งได้



รับรองไว้ในกฎหมายหลายฉบับ ทั้ง

- สิทธิในการอนุรักษ์ ป่าชุมชน จารัตประเพณี ภูมิปัญญาท้องถิ่น ศิลปวัฒนธรรมอันดีของท้องถิ่น

- สิทธิในการมีส่วนร่วมในการจัดการการบำรุงรักษา และการใช้ประโยชน์จากทรัพยากรธรรมชาติสิ่งแวดล้อม รวมทั้งความหลากหลายทางชีวภาพอย่างสมดุลและยั่งยืน

- สิทธิในฐานะการเป็นชุมชน

แต่อย่างไรก็ตามด้วยพระราชบัญญัติส่งเสริมการบริหารจัดการทรัพยากรทางทะเลและชายฝั่ง พ.ศ. 2558 นั้นเป็นกฎหมายใหม่และถือเป็นเครื่องมือใหม่ที่เหล่าผู้รักษาทดควรศึกษาและทำความเข้าใจเพื่อนำไปใช้ประโยชน์ในการดูแลอนุรักษ์หาด อันเป็นมรดกทางธรรมชาติอันใกล้จะสูญสิ้นไปแล้วสำหรับประเทศนี้

จากการนำพระราชบัญญัติดังกล่าวมาวิเคราะห์ โดยเยาวชน  
กลุ่มว่าที่นักกฎหมายอาสาฯ (Law Long Beach) พบว่า กฎหมายฉบับ  
นี้ ได้มีการกำหนดกลไกในการแก้ไขปัญหาในแง่องค์กร คือมีการตั้ง  
เจ้าภาพหลักในการดูแลทรัพยากรทางทะเลและชายฝั่ง โดยมีองค์กร 2  
ระดับด้วยกัน คือ ระดับประเทศและระดับจังหวัด ได้แก่

**คณะกรรมการนโยบายและแผนการบริหารจัดการทรัพยากร  
ทางทะเลและชายฝั่ง** เป็นองค์กรระดับประเทศ โดยมีนายกรัฐมนตรี  
เป็นประธาน และมีรัฐมนตรีกระทรวงทรัพยากรธรรมชาติและ  
สิ่งแวดล้อมเป็นรองประธาน กรรมการอื่นๆ คือปลัดกระทรวงสำคัญๆ  
12 กระทรวง หัวหน้าส่วนราชการที่สำคัญอีก 4 และผู้ทรงคุณวุฒิอีก 12  
คน ที่สำคัญคือตัวแทนของภาคประชาชนไม่น้อยกว่า 6 คน ซึ่งไม่ได้  
กำหนดไว้ว่าต้องมีทุกฝ่ายตามที่ระบุไว้ ส่วนอำนาจที่สำคัญคือจัดทำแผน  
นโยบายในเรื่องของทรัพยากรทางทะเลและชายฝั่ง กำหนดมาตรการใน  
การป้องกันเขตพื้นที่ที่มีการกัดเซาะชายฝั่ง กำหนดเขตพื้นที่คุ้มครอง  
ทรัพยากรทางทะเลและชายฝั่ง ออกกฎกระทรวงโดยกระทรวง  
ทรัพยากรธรรมชาติและสิ่งแวดล้อมจากความเห็นชอบของคณะรัฐมนตรี  
ในขณะที่ยกร่างต้องผ่านคณะกรรมการนโยบายดังกล่าว ซึ่ง  
คณะกรรมการ ทช. มีอำนาจสอดคล้องกับคณะกรรมการนโยบาย  
ระดับชาติคือเป็นหนึ่งในเลขาธิการและคณะกรรมการดังกล่าวด้วย  
โดยรวมคือมีหน้าที่เสนอและรับผิดชอบดูแลทรัพยากรชายฝั่ง

**คณะกรรมการระดับจังหวัด เฉพาะจังหวัดที่มีพื้นที่ติดทะเล**  
 จะต้องจัดตั้งคณะกรรมการจัดการทางทะเลและชายฝั่งขึ้นมา โดยหลักมี  
 ผู้ว่าราชการจังหวัดเป็นประธาน และตัวแทนของส่วนราชการต่างๆ  
 รูปแบบโครงสร้างถอดแบบจากคณะกรรมการระดับชาติ มีอำนาจใน  
 ลักษณะของการเสนอแนะให้ความเห็น ส่งขึ้นสู่คณะกรรมการ  
 ระดับประเทศ

โดยกรม ทช. มีหน้าที่ยื่นข้อเสนอดังกล่าว ถือเป็นองค์กกรกลางใน  
 การประสานงานและทำหน้าที่ด้านปฏิบัติการนำเอาแผนนโยบายมา  
 บูรณาการกับหน่วยงานต่างๆที่เกี่ยวข้องเพื่อให้เป็นไปตามแผนนโยบายฯ

บทสรุป การคุ้มครองดูแลหาดทราย กฎหมายฉบับนี้ก็ไม่ได้  
 กำหนดตรบมาตรการในการแก้ไขป้องกันไว้ให้ชัดเจน เพียงแต่เปิดทาง  
 ให้เป็นการแก้ปัญหาของคณะกรรมการที่จัดตั้งขึ้นตามที่บัญญัติไว้เท่านั้น

และประเด็นที่สำคัญอีกประเด็นหนึ่งที่ปรากฏในกฎหมายฉบับ  
 นี้ คือ

การกล่าวถึงการมีส่วนร่วมในพื้นที่สาธารณะ ตามที่กำหนดไว้ใน **หมวด  
 2 ชุมชนชายฝั่ง** มาตรา 16 อันเป็นหน้าที่ของกรมทรัพยากรทางทะเล  
 และชายฝั่งต่อชุมชน

คือ กรมทรัพยากรทางทะเลและชายฝั่ง ต้องส่งเสริมสนับสนุน  
 การมีส่วนร่วมของชุมชนชายฝั่งและองค์กรปกครองส่วนท้องถิ่น ให้  
 ค่าปรึกษาในการบริหารจัดการทรัพยากรทางทะเลและชายฝั่ง รวมทั้ง

ช่วยเหลือ และสนับสนุนการดำเนินงาน โครงการ หรือกิจกรรมของชุมชนในเรื่องนี้ และเผยแพร่ความรู้หรือข้อมูลข่าวสารเกี่ยวกับการอนุรักษ์และใช้ประโยชน์จากชายฝั่งรวมถึงเรื่องอื่นๆที่กฎกระทรวงกำหนด ทั้งการสนับสนุนและช่วยเหลือนี้ให้เป็นไปตามที่อธิบดีกรม ทช. กำหนด

และแม้จะเป็นหมวดเรื่องของชุมชนชายฝั่ง ก็ยังไม่มีบทบัญญัติให้อำนาจแก่ท้องถิ่นในการออกมาตรการที่เกี่ยวกับการดูแลหาด ชุมชนชายฝั่งยังมีสิทธิแค่ในการแสดงความคิดเห็นเสนอต่อคณะกรรมการตามพรบ. ฉบับนี้ แต่ก็มิได้มีผลผูกพันให้ต้องมีการนำไปปฏิบัติแต่อย่างใด



ซึ่งปัญหาต่อการนำไปใช้จริงคือ ไม่มี ความชัดเจนว่าผู้ทรงสิทธิหรือผู้ที่สามารถใช้สิทธิการเป็นชุมชนชายฝั่งคือใคร ข้อนี้หากมาพิจารณา

ตามคำนิยามในมาตรา 3 แห่งพระราชบัญญัติฉบับนี้ จะพบว่า ได้กำหนดไว้แล้วว่า ให้ “ชุมชนชายฝั่ง” หมายความว่า ชุมชน ชุมชนท้องถิ่น หรือชุมชนท้องถิ่นดั้งเดิม

ในเขตพื้นที่ชายฝั่งทะเลหรือเกาะ ซึ่งไม่สามารถระบุได้ว่าเป็นใคร เมื่อไม่สามารถระบุผู้ทรงสิทธิได้ ประชาชนหรือชุมชนก็จะไม่ทราบว่าคุณเป็นผู้ที่จะสามารถใช้สิทธินี้ได้หรือไม่ และแม้จะใช้สิทธิได้ ตามกฎหมายนี้ สิทธิของชุมชนชายฝั่ง ยังเป็นเพียงการมีสิทธิที่จะได้รับการส่งเสริมการมีส่วนร่วมและสนับสนุน การให้ความช่วยเหลือจากกรมทรัพยากรทางทะเลและชายฝั่งซึ่งก็ยังเป็นเพียงการเสนอความคิดเห็นอันไม่ผูกพันให้ต้องมีการนำไปพิจารณาและการสนับสนุนต่างๆ ขึ้นอยู่กับ การพิจารณาของกรม ทช. เท่านั้น มิได้มีการกำหนดสิทธิในการกระทำการอันมีผลต่อการจัดการชายฝั่งได้อย่างแท้จริง

และด้วยกฎหมายฉบับนี้ยังเป็นกฎหมายใหม่ ยังไม่มีการปรากฏแนวการใช้ อาจส่งผลให้สิทธิชุมชนชายฝั่งนี้ ต้องกลายเป็นสิทธิที่มีไว้เป็นเพียงตัวอักษรไม่มีการนำมาใช้จริงก็เป็นได้

ดังนั้น จึงต้องเร่งช่วยกันศึกษาองค์ประกอบของชุมชนชายฝั่งดังกล่าว และให้ความสนใจติดตามการทำที่ดำเนินการขององค์กรต่างๆ โดยเฉพาะกรมทรัพยากรทางทะเลและชายฝั่ง เพื่อให้มีการนำกฎหมายนี้มาใช้



ภาพจากการลงพื้นที่ศึกษาชุมชนชายฝั่ง ณ ชุมชนหาดสวนกง อ.จะนะ  
จ.สงขลา โดยกลุ่ม ว่าที่นักกฎหมายอาสาฯ Law Long Beach

**มีฉะนั้นแล้วความต้องการที่จะลุกขึ้นมาดูแลจัดการชายฝั่ง  
ของชุมชน กลุ่มพลเมือง ความหวังในการใช้สิทธิตามกฎหมาย  
ดังกล่าวก็คงเป็นได้เพียงแค่เสียงแว่ว ที่เรียกร้องเพียงใดก็ไม่มีใครได้  
ยิน ...**



## เจ้าภาพการจัดงาน

### The World Beach Day แลเล แลหาด ครั้งที่6

#### เจ้าภาพหลัก

สงขลาฟอรั่ม

ธนาคารไทยพาณิชย์ มูลนิธิสยามกัมมาจล

กลุ่ม Beach for life

มูลนิธินิติธรรมสิ่งแวดล้อม

คณะวิศวกรรมศาสตร์ มหาวิทยาลัยเกษตรศาสตร์

สถาบันวิจัยทรัพยากรน้ำ จุฬาลงกรณ์มหาวิทยาลัย

#### เจ้าภาพร่วม

เทศบาลนครสงขลา

มูลนิธิศูนย์ข้อมูลชุมชน

กลุ่มว่าที่นักรักกฎหมายอาสา

คณะนิติศาสตร์ มหาวิทยาลัยสงขลานครินทร์ วิทยาเขตหาดใหญ่

คณะมนุษยศาสตร์และสังคมศาสตร์ มหาวิทยาลัยทักษิณ

ภาคีคนรักเมืองสงขลาสมาคม

เครือข่ายพลเมืองเยาวชนสงขลา

สหกรณ์ประมงพื้นบ้านชุมชนเก่าเส็ง

เครือข่ายเฝ้าระวังรักษาหาดทราย (BWN)

สำนักงานทรัพยากรธรรมชาติและสิ่งแวดล้อมจังหวัดสงขลา

สำนักงานเจ้าท่าส่วนภูมิภาค สาขาสงขลา

สำนักงานโยธาธิการ และผังเมือง จังหวัดสงขลา



อาจารย์พรรณิภา	โสตถิพันธุ์
คุณนุรอามินี	สาและ
คุณมนตกานต์	เพ็ชรฤทธิ
คุณอาอีเซาะ	ดีอระ
คุณอภิศักดิ์	ทัศน์

### ภาพถ่าย และศิลปกรรมโดย

คุณศิวดล	จิตภักดี
คุณกมลลา	รัตนอุบล
คุณกรกช	มณีสว่าง

### สำนักงานสงขลาฟอรั่ม

เลขที่ 97 ถ.นครใน ต.บ่อียง อ.เมือง จ.สงขลา 90000

โทรศัพท์: 098-013-8929

Email : Songkhlaforum@hotmail.com

Facebook : Songkhlaforum



“ประเทศไทย เดินทางมาถึงจุดวิกฤตของทรัพยากรธรรมชาติอย่างยิ่ง  
ถึงเวลาที่ต้องหันมาเอาจริงเอาจัง เมืองสงขลาเป็นเมืองที่มีมรดกทางธรรมชาติ  
คือ หาดสมิหลา อยู่ใจกลางเมือง เราต้องเข้ามามีส่วนร่วมในการเรียนรู้เรื่องระบบธรรมชาติ  
เคารพต่อกฎธรรมชาติของหาดทราย ว่า เขาก็มีชีวิตเหมือนกับมนุษย์

พรรณิภา โสติพิพันธุ์  
ผู้อำนวยการสงขลาฟอรั่ม

