

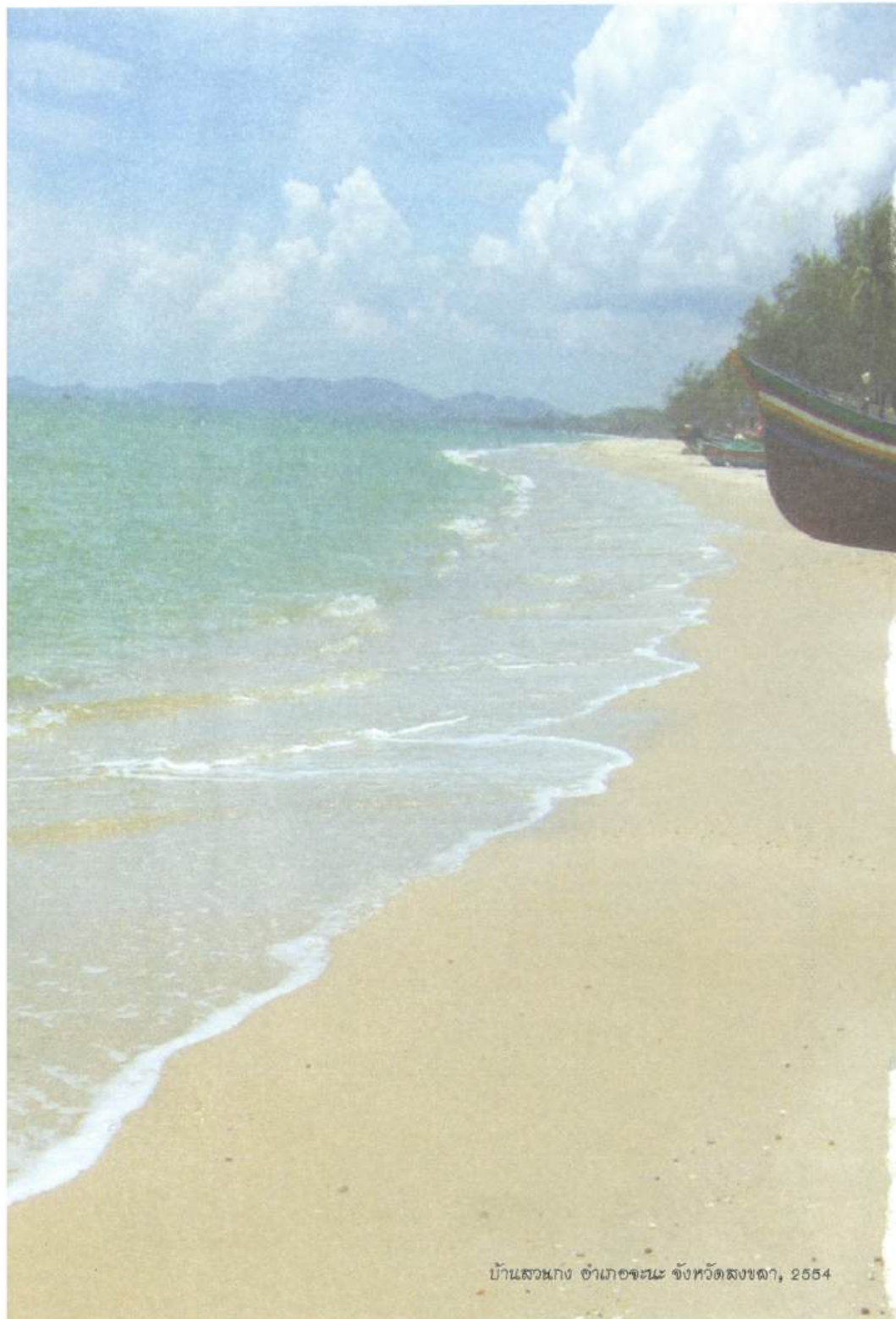




# ดริฟท์ชิ้น นํ้าราช(ขาว) กุ้งของนิเวศน์.

โครงการขับเคลื่อนนโยบายสาธารณะ:  
กรณีการใช้ประโยชน์นํ้าราชและการอนุรักษ์  
คณะเศรษฐศาสตร์  
มหาวิทยาลัยสงขลานครินทร์





บ้านสวนกง ตำบลชะโนด จังหวัดสกลนคร, 2554

# บทนำ

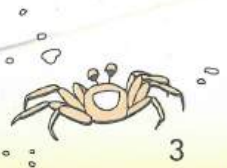
การ์ตูนเล่มนี้ เป็นเรื่องราวการต่อสู้กันของพลังขัดแย้งสองฝ่ายที่เกิดขึ้นในสังคมของมนุษย์ ฝ่ายหนึ่งคือ **พลังทำลายล้าง** ที่เร่งเร้าสร้างความเสียหายต่อทรัพยากรธรรมชาติ ฟันเฟืองทำลายล้างประกอบด้วย ‘ความผิดพลาดทางวิชาการ’ ‘ความเข้าใจผิดของประชาชน’ และ ‘การคอร์รัปชั่น’ ส่วนอีกฝ่ายคือ **พลังสร้างสรรค์** ที่ขับเคลื่อนเพื่อรักษาไว้ซึ่งสมบัติร่วมของมนุษยชาติ โดยมีจิตสำนึกสาธารณะเป็นพลังขับเคลื่อน เมื่อใดที่ฝ่ายดีอ่อนล้าพลังก็จะตกลง การทำลายล้างก็จะทวีคูณ แท้จริงแล้วฟันเฟืองทำลายล้างข้างต้นเป็นด้านตรงข้ามกับ **สามเหลี่ยมเขยื้อนภูเขา** (ของอาจารย์หมอประเวศ วะสี)

ผู้เขียนได้ยกเอาหาคาดทรายเป็นสนามการต่อสู้ของสองพลังขัดแย้งนี้ ซึ่งสะท้อนสถานการณ์จริงที่ดำรงอยู่ในสังคมไทย **“หาดทราย”** ที่กำลังตกเป็นตัวประกัน และอยู่ในภาวะป่วยหนักที่ต้องการความช่วยเหลืออย่างเร่งด่วน จะช่วยได้อย่างไรนั้น ผู้อ่านสามารถค้นหาคำตอบได้จากในเล่ม

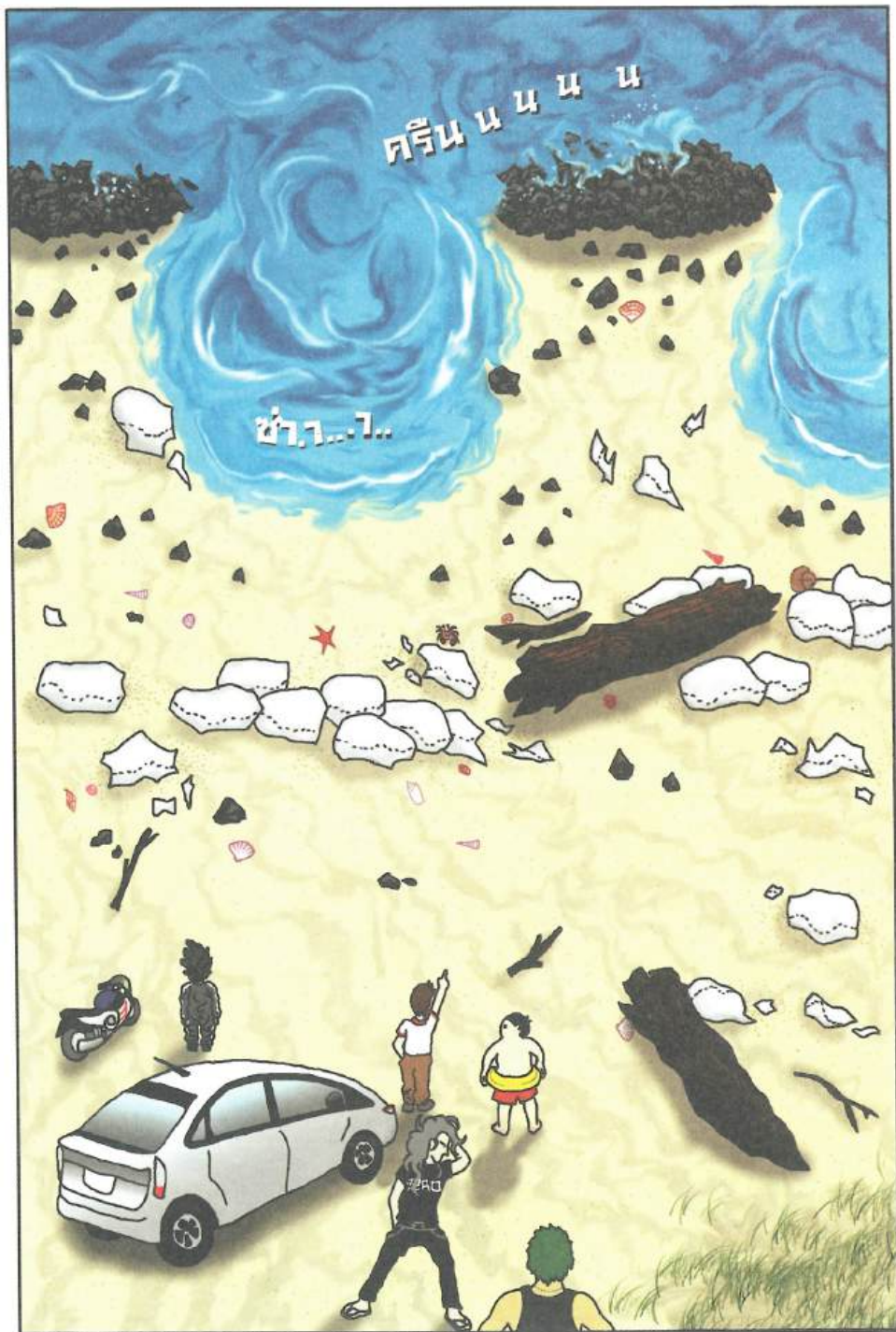
นอกจากนี้ข้อมูลความเสียหายจากปัญหาการกัดเซาะ ระบบธรรมชาติของหาดทราย ความเข้าใจผิดที่พบเสมอ เป็นกรณีความรู้ที่เสนอด้วยภาพประกอบที่เข้าใจง่าย ได้บรรจุไว้สำหรับผู้อ่านเป็นเบื้องต้น เพื่อความเข้าใจที่ถูกต้อง และช่วยกันอนุรักษ์ให้หาดทรายที่สวยงามคงอยู่ตราบนานเท่านาน

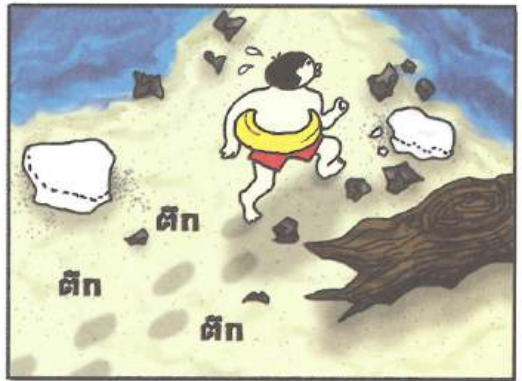
เครือข่ายเฝ้าระวังรักษาชายหาด

20 พ.ค.2555

















ไอ้ดีอ ดกลงที่  
ไปสมัครงานไว้  
ผลเป็นไง



ได้อยู่แล้ว พ่อเงิน  
ซี้กับผู้จัดการ  
แล้วพวกแกละ  
มีอนาคตกันมั่งมัย



ฉันสอบได้ทุน  
ไปเรียนต่อ  
ที่อังกฤษ

เขาวงคนดีเด่น  
อย่างชั้นเลือกขอยงานพ่อแม่  
(จริงๆสมัครไปย่ลึบกว่าแต่ไม่มีใครเอา)



ชั้นก็ตุ้ยๆไปแบบนี้ละ  
ไม่มีการวางแผน

นายละเพื่อน



ฉันจะรักษาชายหาด





อ่าว แล้วนี่ เป็นอะไร



ฉันได้กลิ่นเงินโชยออกมาจาก ถูทรายกับกองหินพวกนี้วะ

ซ่า..

ซ่า..ซ่า..



นี่เป็นงานของพวกผู้ใหญ่เค้า อยู่ห่างๆไว้ก่อนพอสอนไว้



ไอ้ตื้อนี่มันอ่านเกมส์ขาด ประเทศกำลังพัฒนา ก็ทิ้งแหละอยู่ๆไป เดี่ยวจะชินเอง

แต่ชั้นได้ยินว่าน้ำทะเล มันสูงขึ้นทุกปีไม่ใช่หรอ ป่าชื้นตอนเงินมาเหน็ด ไปซื้อที่บนภูเขาเอา ไว้ก่อนแล้วนะ



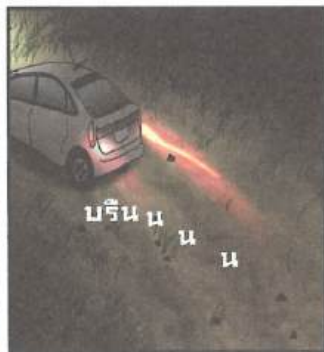
พิสูจน์กันด้วยความจริงดีกว่าอย่าฟังมั่วฉิม จำไม่ได้หรอกถ้าพวกเรา อยู่กันครบทั้ง 5 คน งานยากแค่ไหน พวกเราก็กทำสำเร็จ



นั่นเราพูดกันตอนเรียน มหาลัยฯแต่ที่เราเรียนจบ แล้ว กินลูกชิ้นให้หมด แล้วไปนอนนะดีที่สุดใน



แต่ไหนแต่ไรนายก็เป็น กองหน้าของเรามา ตลอดนี้หว่า ลุยไป ก่อนคนเดียวอีกสัก ครั้งจะเป็นไร



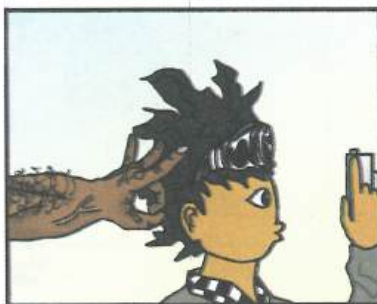








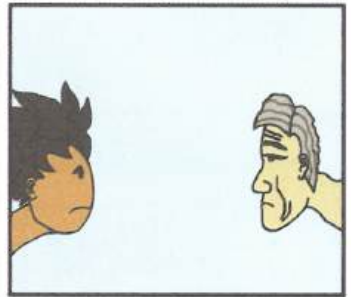








\* เรซูเม่ (resume) หมายถึง ประวัติบุคคลโดยย่อ



## ข้อมูลแสดงการกัดเซาะ: ชายฝั่งอ่าวไทยภาคใต้ตอนล่าง

จังหวัด ความยาวชายฝั่ง (ก.ม.)		ระยะทางที่ถูกกัดเซาะ:(ก.ม.) (คิดเป็น%)	
		ปี 2551*	ปี 2554*
นครศรีธรรมราช	245	112 (45.7%)	127 (51.8%)
สงขลา	158	39 (24.7%)	55 (34.8%)
ปัตตานี	139	26 (18.7%)	62 (44.6%)
นราธิวาส	58	41 (70.6%)	44 (75.9%)
รวม 4 จังหวัด	587	218 (37.1%)	288 (49.1%)

ที่มา : \* กรมทรัพยากรทางทะเลและชายฝั่ง



# ตัวอย่างพื้นที่ ที่ประสบปัญหาการกัดเซาะ



ปี 2542

ภาพมุมสูง  
หาดชลาทัศน์  
ในอดีต

ที่มา: เดวีช่าย  
เผ่ากระวังรักษา  
ชายหาด, 2542



ปี 2535

หาดชลาทัศน์บ้านแก้วเลี้ยง  
ที่เคยเป็นแหล่งท่องเที่ยวที่มีชื่อเสียง  
ของจังหวัดสงขลา ทั้งในด้านทัศนียภาพ  
และแหล่งผลิตอาหารแปรรูป  
จากประมงพื้นบ้าน

ที่มา: กรมส่งเสริมคุณภาพสิ่งแวดล้อมกระทรวง  
วิทยาศาสตร์และเทคโนโลยี และ บ.เอสโซ่แอสตันดาร์ต  
ประเทศไทย จำกัด, 2535



ปี 2555

หาดชลาทัศน์  
บ้านแก้วเลี้ยง

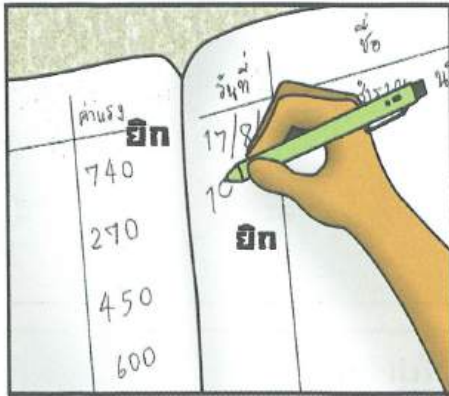
ที่มา: เดวีช่ายเผ่ากระวัง  
รักษาชายหาด, 2555











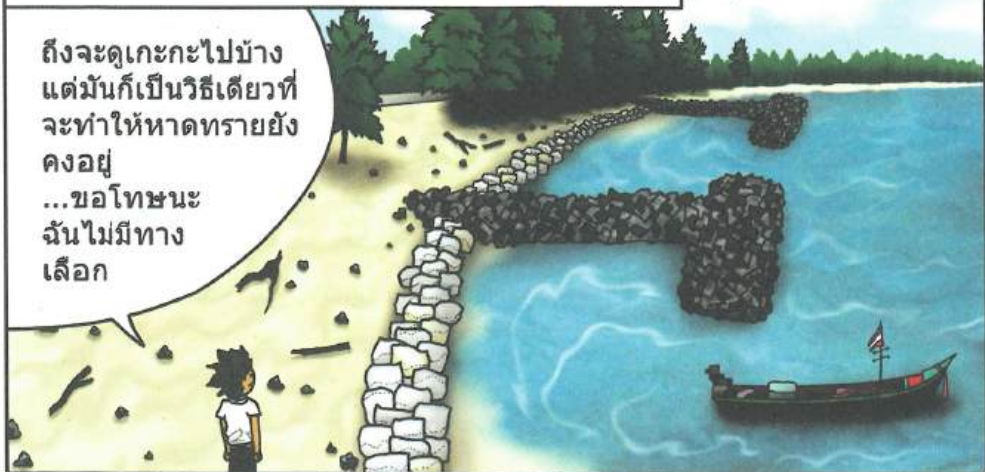






1 เดือนต่อมาการก่อสร้างเขื่อนกันคลื่นตำแหน่งที่ 1 ก็เสร็จสิ้น

ถึงจะดูเกะกะไปบ้าง  
แต่มันก็เป็นวิธีเดียวที่  
จะทำให้หาดทรายยังคงอยู่  
...ขอโทษนะ  
ฉันไม่มีทางเลือก



หัวหน้าให้หยุดพัก 5 วัน ก่อนจะ  
เริ่มสร้างเขื่อนกันคลื่นตำแหน่งที่ 2

ฟ้าวาว



เอ๊ะ ชายหาดนี้เมื่อเดือน  
ที่แล้วยังไม่พังเลยนี่  
เกิดอะไรขึ้น !?



ต้นไม้ก็โค่นล้มไปหมด  
ดูไปแล้วเหมือนกับใครมา  
เอาทรายจากที่นี่ออกไปอย่าง  
จังแหละ... ไม่เข้าท่าละ



หัวหน้าครับ ขออนุญาตครับ หาดที่อยู่เหนือเขื่อนกันคลื่นตำแหน่งที่ 1 คนนี้ทั้งหมดแล้วครับ

ไม่ต้องตกใจ ฉันคาดการณ์ไว้แล้ว ตรงนั้นจะเป็นพื้นที่สร้างเขื่อนตำแหน่งที่ 7

แล้วทำไมมันถึงพังละครับ  
เดือนที่แล้วผมเห็นยังดีอยู่เลย

อืม...ฉันก็กำลังหาสาเหตุที่แท้จริงอยู่  
อาจจะเกี่ยวกับการเปลี่ยนแปลง  
ทางสภาพภูมิอากาศอย่างฉับพลัน

แล้วเราต้องสร้างเขื่อน  
กันไปถึงไหนครับ

ไอ้หนุ่ม งานที่ทำเพื่อส่วนรวมนะ  
ไม่มีวันสิ้นสุดหรอก จำไว้นะ  
ถ้าคิดจะทำแล้วก็ต้องเตรียมตัวทำไปตลอดชีวิต

อีอีวว

แฮร์รี่จู้จู้จู้







# ความเข้าใจผิด ที่พบเสมอเกี่ยวกับหาดทราย\*

# 1

## ความเข้าใจผิด

การกัดเซาะชายฝั่งเป็นปัญหา และจะต้องมีการป้องกัน

### ความจริง

การกัดเซาะชายฝั่ง เป็นกระบวนการตามปกติของธรรมชาติ เนื่องจากชายหาดประกอบด้วยเม็ดทราย ซึ่งเคลื่อนที่ตามแรงพัดพาของกระแสคลื่นและลม ความสมดุลของหาดทรายไม่เคยหยุดนิ่ง การถูกกัดเซาะของหาดทรายมากบ้างน้อยบ้างในช่วงฤดูมรสุม จะถูกทดแทนด้วยเม็ดทรายที่ถูกพัดดินกลับมากับถมกันตามเดิมในฤดูลมสงบ เป็นวัฏจักร

หาดทรายจะแข็งแรงมั่นคง ถ้าเรายอมรับกระบวนการตามธรรมชาติของการกัดเซาะ และการคืนสภาพ โดยไม่เข้าไปรบกวนสมดุลนี้

การตื่นตกใจต่อการกัดเซาะในฤดูมรสุม จึงมักเป็นเหตุให้มีการป้องกันด้วยวิธีต่างๆ ที่แทรกแซงระบบของธรรมชาติ ผลลัพธ์คือการกัดเซาะถาวรด้วยความเข้าใจผิดของมนุษย์



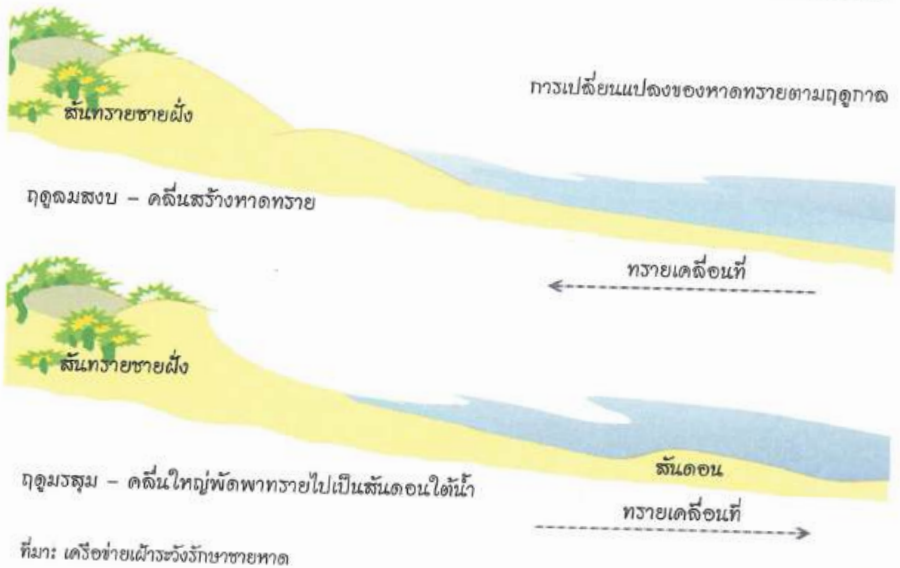
ภาพแสดงการกัดเซาะชายหาดสมิหลาในฤดูมรสุมของเดือนธันวาคม 2542 ดั้งเดิมใหญ่กัดเซาะหาดทรายที่มีความกว้างราว 30 เมตรไปหมด และทำให้ถนนบางส่วนเสียหาย

แสดงการคืนสภาพของหาดสมิหลาตามธรรมชาติภาพเดือนพฤษภาคม 2545 ซึ่งคลื่นได้พัดพาทรายกลับคืนสู่ชายหาดดั้งเดิม



\*ที่มา: "Carter, T. 1986, "Common Misconceptions About Beaches". Beach Conservation (Issue No.63 May 1986), Beach Protection Authority of Queensland, Australia.  
กรณีศึกษาและภาพ: เครือข่ายเฝ้าระวังรักษาชายหาด, 2550

# คลื่นสร้างหาด กลไกตามธรรมชาติ



จากภาพแสดงการเปลี่ยนแปลงสัณฐานของหาดทรายที่เกิดจากคลื่นลมในสองฤดู คือ **ฤดูมรสุม** คลื่นลมแรง ทรายบนหาดจะถูกหอบออกสู่ทะเลไปทับถมเป็นสันดอนใต้น้ำขนานกับแนวชายฝั่ง ส่วน **ฤดูแล้ง** คลื่นลมสงบ คลื่นต่ำๆ (หรือที่ชาวบ้านเรียกว่า เติง หรือคลื่นแต่งหาด) จะพัดพาทรายที่สันดอนใต้น้ำกลับขึ้นฝั่ง ซ่อมแซมแต่งเติมหาดทรายให้กว้างใหญ่ดังเดิม

ส่วนลมช่วยพัดพาเม็ดทรายละเอียดขึ้นฝั่งไปกองเป็นเนินทรายชายฝั่งอยู่เรียงราย เป็นแหล่งสำรองทรายไว้สำหรับบางปีที่มรสุมแรงกว่าปกติ ด้วยเหตุนี้หาดทรายจะสมดุลอยู่ได้เองตามธรรมชาติเป็นวัฏจักรที่มีสภาพ "สมดุลพลวัต (dynamic equilibrium)" (Sorensen, 1991)



# 2

## ความเข้าใจผิด

เขื่อนกันคลื่นในทะเลสามารถลดการกัดเซาะหาดทรายได้  
เนื่องจากเขื่อนช่วยลดแรงคลื่นที่พัดเข้าสู่ฝั่ง

### ความจริง

เขื่อนกันคลื่นและเขื่อนกันทรายทำให้เกิดการสะสมของตะกอนด้านทิศทาง  
ที่ตะกอนพัดมา ขณะที่อีกด้านหนึ่งหาดทรายจะถูกกัดเซาะอย่างรุนแรงเนื่องจาก  
เม็ดทรายไม่สามารถเคลื่อนมาได้ตามธรรมชาติ การสร้างเขื่อนกันคลื่นหลายตัว  
วางขนานกับแนวชายฝั่ง นอกจากจะทำให้ชายหาดปรับตัวเป็นรูปโค้งเสียคุณภาพ  
ของการเป็นหาดทรายตามธรรมชาติแล้ว ชายหาดกัดจากเขื่อนกันคลื่นตัวสุดท้าย  
จะถูกกัดเซาะอย่างรุนแรง และต่อให้ลงไปเป็นระยะทางไกล



เขื่อนกันคลื่นที่สร้างปิดข้อมา  
ทำให้การกัดเซาะถูกดลามาไปทางเหนือ

เขื่อนกันทราย สร้างปี 2527  
จุดเริ่มต้นของการกัดเซาะ

เขื่อนกันทรายที่ปากคลองพังกาด อ.ปากพนัง  
จ.นครศรีธรรมราช (ภาพปี 2545) ส่งผลให้  
เกิดการกัดเซาะถูกดลามาไปทางทิศเหนือ

ที่มา: เดวี้อชายฝั่งจังหวัดรักษาชายหาด, 2550



เขื่อนกันคลื่นที่หาดแสงจันทร์ จ.ระยอง  
ส่งผลให้หาดทรายเสียสมดุลอย่างรุนแรง

ที่มา: ช.พิพัฒน์, 2554

(<http://www.oknation.net/blog/chatchawas>)



# 3

## ความเข้าใจผิด

กำแพงชายฝั่งสามารถรักษาหาดทรายได้

### ความจริง

การสร้างกำแพงชายฝั่งจะแยกทรายให้อยู่เฉพาะด้านบนของกำแพง ทำให้ปริมาณทรายด้านหน้ากำแพงลดลง คลื่นจะเข้าปะทะกำแพงอย่างรุนแรง ด้วยเหตุนี้ในช่วงฤดูมรสุมชายหาดที่อยู่ด้านล่างของกำแพงฯ จะถูกกัดเซาะอย่างรุนแรงจนหมด เกิดการสูญเสียหน้าหาดอย่างสมบูรณ์ และกำแพงฯ จะพังทลายตามลงมา

นั่นคือกำแพงชายฝั่งป้องกันเฉพาะพื้นที่ด้านบนของกำแพง แต่จะเพิ่มการกัดเซาะชายหาดด้านล่าง จนในที่สุดไม่เหลือหาดทรายบริเวณด้านล่างของกำแพงเลย



กำแพงชายฝั่ง ตำบลเกาะแก้ว อำเภอเมือง จังหวัดสงขลา ซึ่งอดีตเป็นหาดทรายที่สวยงามยาวต่อเนื่อง

ที่มา: เดวีซ่ายเฟิร์วริงก์วิชาชายหาด, 2554



# กรณีตัวอย่าง: บ้านหน้าศาล อ.หัวไทร จ.นครศรีธรรมราช



อดีตที่บ้านหน้าศาลก่อนการก่อสร้างเขื่อนและกำแพง  
รุกล้ำหาดทราย



ปี 2547 สร้างเขื่อนกันทรายปากคลองชะอวด-  
แพรงเมือง ซึ่งอยู่ทางทิศใต้ของบ้านหน้าศาลเป็น  
ระยะทางราว 1 ก.ม.



ชายหาดบ้านหน้าศาลถูกกัดเซาะทันที และทำให้ถนน  
เลียบริมชายฝั่งของหมู่บ้านพังทลายใน ปี 2548



ปี 2548 แก้ปัญหาด้วยการถมหินเบรหาดทรายที่บ้าน  
หน้าศาล



ปี 2549 เปลี่ยนเป็นกำแพงชายฝั่ง เป็นผลให้หาดทราย  
ถูกกัดเซาะรุนแรงขึ้นในฤดูมรสุม ชายฝั่งที่สูญเสีย  
หาดทรายทำให้คลื่นโถมเข้าหากำแพงโดยไม่มีหาด  
ทราย ช่วยดูดซับตจวมแรง



ปี 2550 พื้นดินเมื่อดึงกำแพงแตกเสียหายและ  
ต้องซ่อมแซมทุกปี



# หาดทรายบ้านหน้าศาลวันนี้

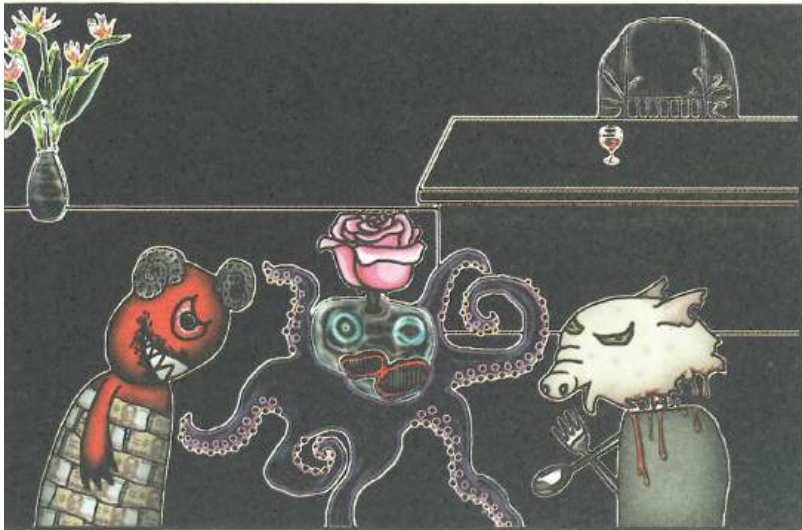


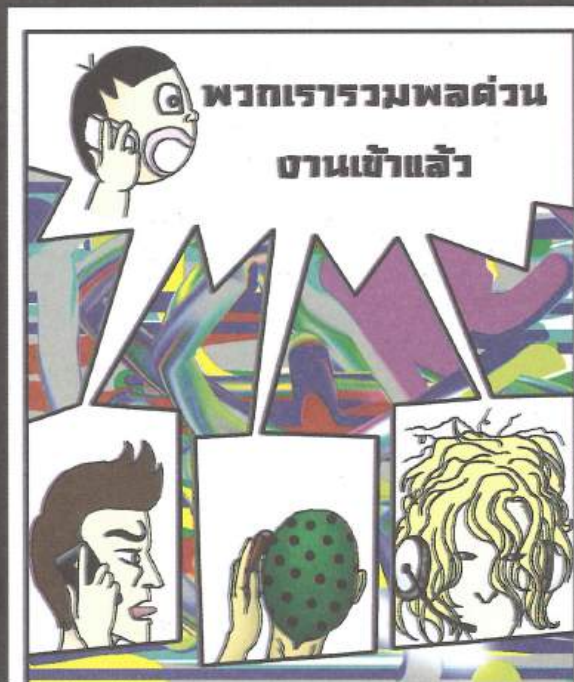
ภาพปี 2554  
เขียนเพื่อภาพโดย  
คุณสุบิน นิยมเดชา  
คุณวุฒิตี นิยมเดชา  
คุณข้าวรงค์ศักดิ์ รอดเพชร  
และเดวิดชายแก้ววงษ์รักษาชายหาด













**ตมลงไป**  
**ตมลงไป**  
**ตมลงไป**  
**ตมลงไป**

**ตมหิน**  
**ลงไปในใจ**

**ฉีกลงฉีก**  
**คำดีลงไป**  
**สรรพสิ่ง**  
**ไม่จริงใจ**  
**ที่แห่งนี้**  
**เป็นของ**  
**เรา**





หากสิ่งใดที่ใครความันยังไร้ค่าไม่พอ  
หากวันที่ล่วงเลยมันยังล่วงเลยไม่พอ



เผาพลาญฉันท  
ใหม่อดใหม่ไปอย่างช้า  
ท่ามกลางความสุขของพวกมัน



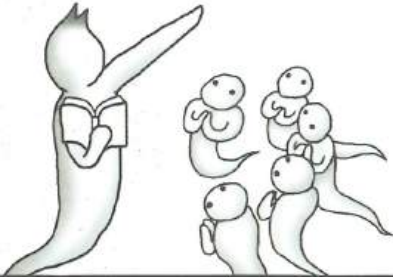
หลังไหลเข้ามา ถ้าโถมขึ้นอีก  
ความฝันในวัยเด็ก  
เกลียวคลื่นและประสาททราย



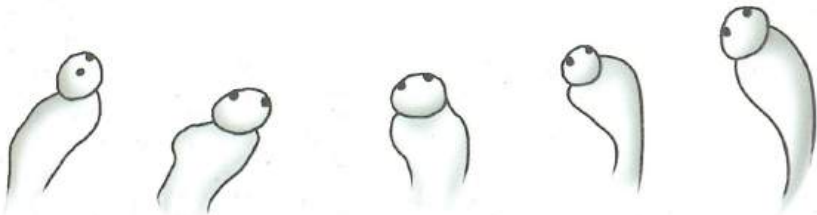
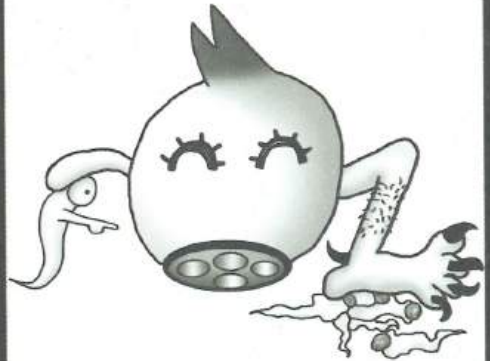
ถมลงไปถมลงไปถมลงไปถมลงไป ถมหินลงไปในใจ  
ลึกลงอีกดำดิ่งลงไป สรรพสิ่งไม่จุงใจ ที่แห่งนี้เป็นของเรา



มันคือมหาเทพ  
มาเพื่อสร้างและเพื่อรักษา

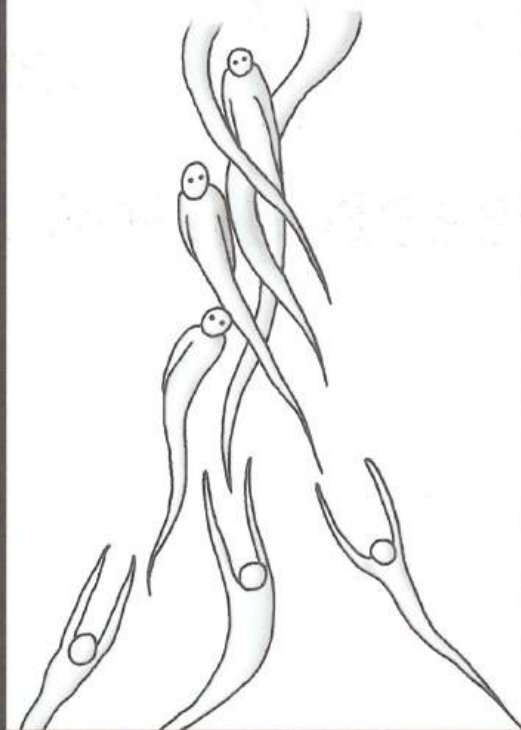


มาเพื่อทำนาย  
และทำลายไปต่อหน้าต่อตา



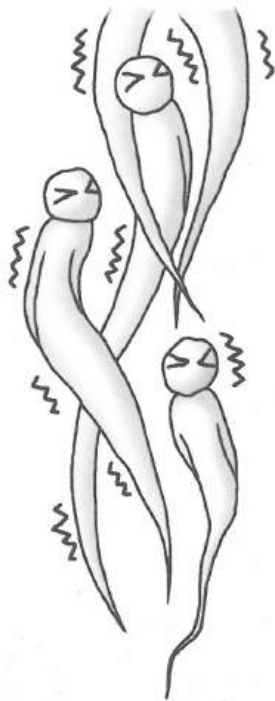
ออกไปข้างนอก กลับเข้ามาข้างใน ขอให้พักผ่อนให้หัวใจ

บิดเป็นเกลียวพุ่งขึ้นสู่ภาลัย





หมดกำลังลงจุดใด



**ตกเอาหัวดิ่งลง  
ตามกฎของนิวตัน**



# การช่วยรักษา

## หาดทราย

### จากง่ายไปหายาก

อย่างไรก็ตามก่อนจะทำอะไร ทุกคนต้องหาความรู้ก่อน  
จากนั้นจึงปฏิบัติ เช่น

1. เป็นสมาชิก “เฟสบุ๊ค : เครือข่าย  
เฝ้าระวังรักษาชายหาด BWN”

2. แสดงความเห็น แบ่งปันบทความและ  
สื่อต่างๆของเครือข่ายๆต่อไปสู่เพื่อนๆ

3. หาความรู้เพิ่มเติมในเว็บไซต์  
[www.bwn.psu.ac.th](http://www.bwn.psu.ac.th) และ  
[beachconservation.wordpress.com](http://beachconservation.wordpress.com)



4. อ่านหนังสือ “หาดทราย มรดกทาง  
ธรรมชาติที่นับวันจะสูญสิ้น”

5. อ่านหนังสือ “หาดทราย...คุณค่า...  
ชีวิตที่ถูกลืม”

6. สมัครเข้ารับการอบรมอาสาอนุรักษ์  
หาดทรายจัดโดย BWN

7. ทำ web site / blog อนุรักษ์หาดทราย  
link กันเป็นเครือข่าย

8. นำโดโก้ BWN หรือเครือข่ายเฝ้าระวังรักษา  
ชายหาด ไปใช้เป็นลายเซ็นเวลาเล่นเว็บบอร์ด

9. ติดสติ๊กเกอร์หรือข้อความเล็กๆ  
“อนุรักษ์หาดทราย” ตามรถยนต์

10. นำโปสเตอร์ของเครือข่ายฯ ไปติดที่โรงเรียน  
หรือมหาวิทยาลัย (ขอรับได้จาก BWN)



11. ตั้งกลุ่มหรือชมรมอนุรักษ์หาดทราย  
ในโรงเรียนหรือชุมชน

12. ทำคัลปวิตโอหรือหนังสือ  
เข้าร่วมเผยแพร่กับ BWN

13. เขียนบทความ/กลอน ส่ง นสพ.  
หรือทำกิจกรรมรักษ์หาดทรายผ่าน  
สื่อต่างๆ

14. ปักป้ายรณรงค์

15. จัดเวทีให้ความรู้แลกเปลี่ยน  
ความคิดเห็น

16. เข้าพบหน่วยงานที่เกี่ยวข้อง

17. จัดการเดินขบวนเชิญชวนให้  
ทุกภาคส่วนมีส่วนร่วม

18. ประท้วง



นับตั้งแต่ทรายเม็ดแรกจากภูเขา

ถูกน้ำฝนชะล้างลงสู่น้ำลำคลอง.. ไหลออกสู่ทะเล  
คลื่นและกระแสน้ำพัดพาเม็ดทรายเหล่านั้นมากองเรียงราย  
เกิดเป็นหาดทรายที่ไม่เคยหยุดทำหน้าที่ปกป้องแผ่นดิน  
จากคลื่นลมที่แปรเปลี่ยนไปในแต่ละฤดูกาล  
ด้วยพัฒนาการที่ยาวนาน หาดทรายคงอยู่อย่างสมดุล  
ก่อเกิดเป็นชายฝั่งที่มั่นคงและให้คุณประโยชน์มากมายเหนือพรรณนา  
สมดุลมหัศจรรย์นี้

ถูกทำลายลงเมื่อราวสองถึงสามทศวรรษที่ผ่านมา  
เมื่อเขื่อนและกำแพงแบบต่างๆ  
ถูกสร้างขึ้นริมชายฝั่งทะเล

นับแต่นั้น

การพังทลายแบบลูกโซ่เกิดขึ้นทุกหนแห่ง  
จนยากที่จะฟื้นกลับคืน  
หาดทราย.. สิ่งที่มีค่าอนันต์นี้ใกล้สูญสิ้นแล้ว  
ฤๅหาดทรายจะกลายเป็นอดีตที่ไม่หวนคืน..

โปรดช่วยกันรักษาหาดทราย  
ไว้ให้ลูกหลานได้ชื่นชมสืบไป

\*\*\*\*\*

BWN



... การเข้าใจวิถีจักรวรรดิ  
หรืออิทัปปัจจยตาของหาคทราย ...  
เราก็ดจะไม่เป็นผู้ทำลายโดยไม่รู้ตัว  
หรือโดยเจตนาดีแต่รู้เท่าไม่ถึงการณ์  
โดยเฉพาะอย่างยิ่ง การทำลายโดยนโยบาย ...  
โครงการขนาดใหญ่ ...  
การทำลายก็จะกว้างและอาจจะถาวร  
ดีอไม่มีวันได้ธรรมชาติที่สวยงาม  
และมีคุณค่ากลับคืนมา ...

วิจารณ์ พานิช

หาคทราย...คุณค่า...ชีวิตที่ถูกต้อง, 2554



สวัสดีครับ ท่านผู้อ่าน  
ผมแฮปปี้บอย



แต่ทำไมอะ

หวังว่าท่านจะสนุกอ่าน  
และได้ข้อคิดจากการ์ตูนเรื่องนี้  
บ้าง ไม่น่ามากก็น้อย นะครับ



แต่ทำไมอ่านไม่ไป

ขอขอบคุณพ่อแม่ ครูบาอาจารย์  
สำหรับทุกสิ่งทุกอย่างที่มอบให้ผม



ทำสิ่งไม่ดี

ขอบคุณเพื่อนฝูง เพื่อนต๊อบ  
สำหรับแรงบันดาลใจ



ไปขอบคุณพวกมันทำไม  
จ้าซ่า

ขอบคุณทุกคน  
ที่อ่านมาถึงหน้าสุดท้าย



เขอ่านขี้มกๆ  
ชรวด



โหมแล้วนะ



ก็เจ๋งๆ

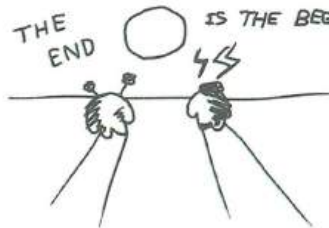


วิทย์มันพลัง มหาศาล  
เปลี่ยนโลกได้ถ้าตั้งใจ



อย่าไปอะอะไรที่  
ทำไม่ได้

THE END IS THE BEGINNING



# คลังรูปชิ้น นิยาย(ขาว) กุญแจของนิเวศน์.

โครงการขับเคลื่อนนโยบายสาธารณะ:  
กรณีการใช้ประโยชน์ขนาดทรงและการ์ตูนริบ์

ผู้เขียน และสร้างสรรค์การ์ตูน  
ณัฐชัย สุวงค์ศิริรัฐ

ปกิณกะ:  
สมบุญณ์ พรพินเตพงศ์

บรรณาธิการ  
กัลยาณี พรพินเตพงศ์  
โสภณ จิระเกียรติกุล

ผลิตภัณฑ์และเผยแพร่  
โครงการจัดการข้อมูลเพื่อทางสื่อสารสาธารณะ  
คณะเศรษฐศาสตร์ มหาวิทยาลัยสงขลานครินทร์ ๑.หาดใหญ่ จ.สงขลา 90110  
โทรศัพท์ 074-282441 โทรสาร 074-282410

สนับสนุนการพิมพ์  
สำนักงานกองทุนสนับสนุนการวิจัยเสริมสุขภาพ (สสส.)  
ภายใต้แผนงานสร้างเสริมการเรียนรู้กับสถาบันอุดมศึกษาไทย  
เพื่อการพัฒนาอนามัยสาธารณสุขที่ดี (นสช.)  
สถาบันศึกษานโยบายสาธารณะ มหาวิทยาลัยเชียงใหม่  
พิมพ์ครั้งที่แรก 20 พฤษภาคม 2555 จำนวน 1,000 เล่ม

ภาพประกอบและรูปเล่ม  
เผ็พรรณช อินทรวินาส

ดาวน์โหลด ebook ได้ที่

[www.bwn.psu.ac.th](http://www.bwn.psu.ac.th)

[www.beachconservation.wordpress.com](http://www.beachconservation.wordpress.com)

[www.tuhpp.org](http://www.tuhpp.org)





การตื้นจบบันนี้ เป็นเรื่องราวการต่อสู้กันของ

---พลังขัดแย้งสองฝ่ายที่เกิดขึ้นในสังคมของมนุษย์---

ฝ่ายหนึ่งคือพลังทำลายล้าง ที่ขับเคลื่อนสร้างความเสียหายต่อทรัพย์สินที่เป็นสมบัติร่วมของมนุษยชาติ พันเผืองทำลายล้างประกอบด้วย

"ความผิดพลาดทางวิชาการ" "ความเข้าใจผิดของประชาชน" และ "คอร์รัปชั่น"

ส่วนอีกฝ่ายคือพลังสร้างสรรค์ ที่ขับเคลื่อนเพื่อดำรงไว้ซึ่งสมบัติที่ธรรมชาติมอบให้

โดยมีจิตสำนึกเป็นแรงขับเคลื่อน เมื่อใดที่อ่อนล้าพลังก็จะตกลง

และการทำลายล้างก็จะทวีในอัตราเร่ง แท้จริงแล้วคู่ต่อสู้ที่สมน้ำสมเนื้อกับการทำลายล้างคือสามเหลี่ยมเขยื้อนภูเขา (ของอาจารย์หมอบุระเวศ วะสี)

ผู้เขียนได้ให้หาดทรายเป็นพื้นที่การต่อสู้ของสองพลังขัดแย้งนี้

ซึ่งสะท้อนสถานการณ์จริงที่ดำรงอยู่ในสังคมไทย

การตกเป็นตัวประกันของ "หาดทราย"

และอยู่ในภาวะป่วยหนักต้องการความช่วยเหลือคือสาระ จะช่วยได้อย่างไรนั้น

ขอเชิญชวนผู้อ่านค้นหาคำตอบได้จากในเล่ม

